



# 34 dicas para o AutoCAD LT

que todo usuário precisa conhecer



# 34 dicas para o AutoCAD LT que todo usuário precisa conhecer

## **CONFIGURAÇÃO E NOÇÕES BÁSICAS**

1. Atalhos do teclado
2. Gravação automática
3. Barra de ferramentas  
Acesso rápido
4. Clique com o botão direito do mouse
5. Camadas
6. Ordem do desenho

## **VISUALIZAÇÃO**

7. Zoom
8. Exibir estilos de plotagem
9. Vistas compartilhadas

## **OBJETOS**

10. Snaps a objeto
11. Isolar objetos
12. Matrizes associativas
13. Cotas

## **MODIFICAÇÃO**

14. Paleta de blocos
15. Blocos dinâmicos
16. Grupo
17. Comparar desenho e Histórico do desenho

## **ANOTAÇÃO**

18. Texto multilinha
19. Corretor ortográfico
20. Localizar e substituir
21. QuickCalc
22. Monitor de anotações

## **GERENCIAMENTO DE DADOS**

23. Referências externas
24. eTransmit
25. Importação de PDF
26. Gerenciador de conjunto de folhas

## **ECOSSISTEMA**

27. AutoCAD na Web
28. AutoCAD no seu dispositivo móvel

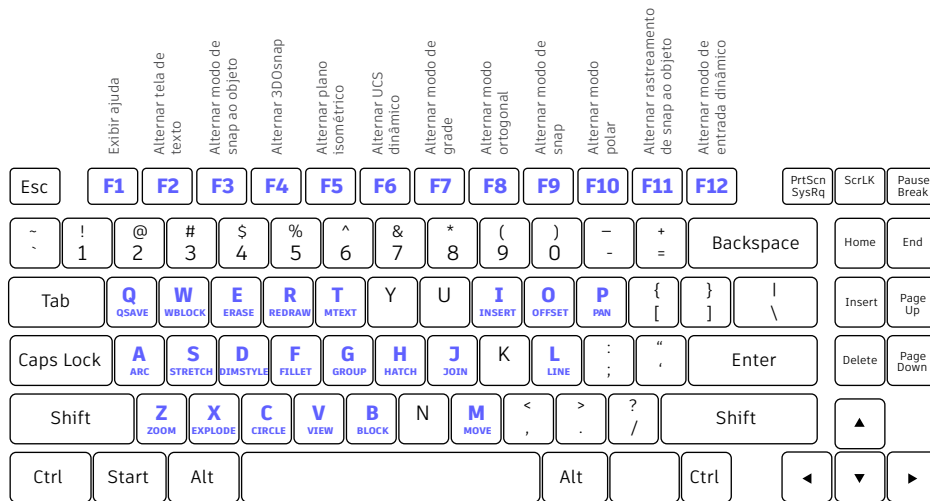
## **AUTOMAÇÃO E COLABORAÇÃO**

29. Contagem
30. Compartilhar seus arquivos de desenho
31. Traço
32. Janelas flutuantes

## **CULTURA**

33. Cometa erros
34. Você no comando

# **Configuração e noções básicas**

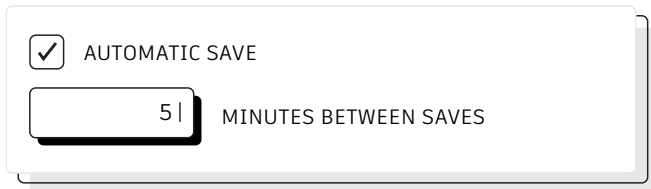


## Atalhos de teclado

Otimize seu tempo com os atalhos do teclado específicos do AutoCAD-LT. Você também pode criar ou modificar os atalhos já existentes.

1. Clique na guia Manage (Gerenciar) > painel Customization (Personalização) > User Interface (Interface do usuário), ou digite IUP na linha de comando.
2. Na guia Customize (Personalizar), painel All Files (Todos os arquivos), clique no sinal de mais (+) ao lado do nó Keyboard Shortcuts (Atalhos do teclado) para expandi-lo.
3. Clique no sinal de mais (+) ao lado das teclas de atalho.
  - Para criar uma tecla de atalho, no painel Command List (Lista de comandos), arraste um comando até o nó Shortcut Keys (Teclas de atalho) em Customization (Personalização), no painel All Files (Todos os arquivos).
  - Para modificar uma tecla de atalho, selecione-a no nó Shortcut Keys (Teclas de atalho).

## PRECAUÇÕES COM A SEGURANÇA DO ARQUIVO



AUTOMATIC SAVE

5 | MINUTES BETWEEN SAVES

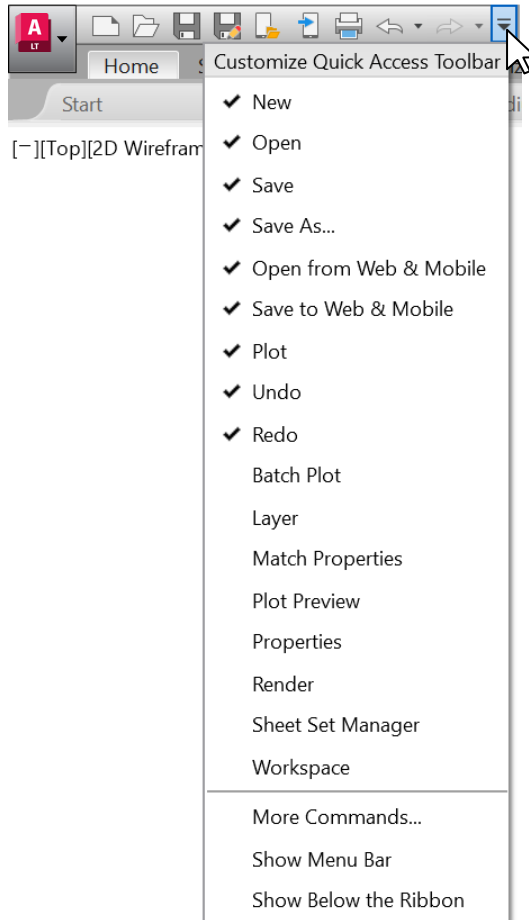
## Gravação automática

**Configure a opção Autosave (Salvar automático) para cinco minutos (ou mesmo dois, ou três, se preferir) e salve manualmente com a frequência que necessitar, usando o comando SALVARR ou o atalho Ctrl + S.**

Os arquivos de Salvar automático são arquivos de backup criados automaticamente pelo recurso Autosave (Salvar automático). Defina a quantidade de minutos entre as gravações automáticas na guia Open and Save (Abrir e Salvar) da caixa de diálogo Options (Opções), ou usando o comando SAVETIME. As gravações automáticas só ocorrem se um desenho for modificado após a última vez que o arquivo foi salvo. As operações SALVARR, SALVAR e SALVARCOMO excluirão o atual arquivo .sv\$. O arquivo de Autosave (Salvar automático) só permanecerá se o aplicativo for fechado inesperadamente.

Encontre a localização dos arquivos da Salvar automático acessando a guia File (Arquivos) na caixa de diálogo Options (Opções) e verificando a pasta Automatic Save File Location (Localização dos arquivos de Salvar automático) na hierarquia ou usando a variável SAVEFILEPATH. Aberto o arquivo, mude a extensão do arquivo de .sv\$ para .dwg, para que possa abri-lo.

**BÔNUS:** Se você não vir as extensões dos arquivos ao procurar seu arquivo de Autosave (Salvar automático), deverá ativá-las. Para tal, marque a caixa File Name Extensions (Extensões de nomes de arquivo) no painel Show/Hide (Mostrar/Ocultar) da guia View (Visualizar).

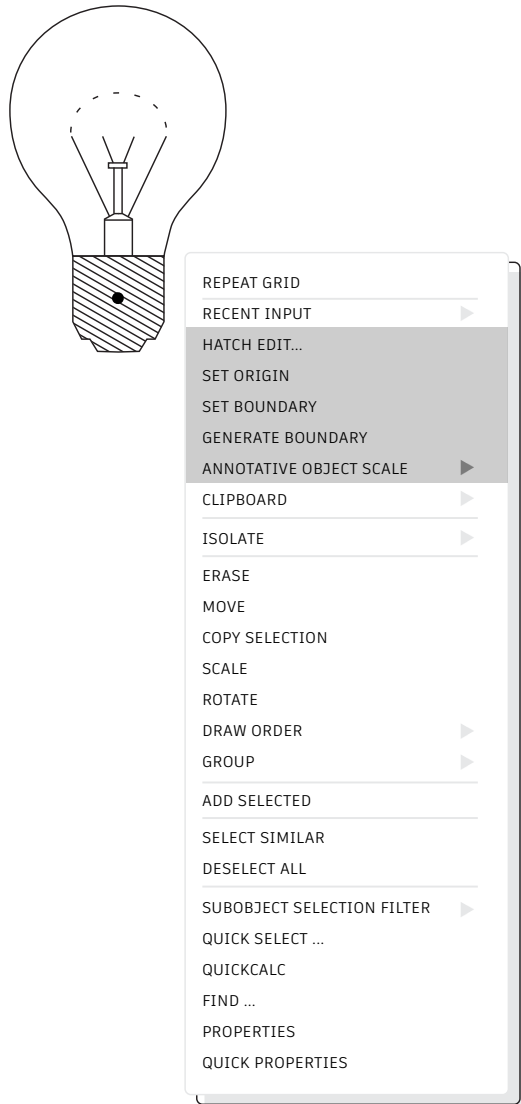


## Barra de ferramentas Acesso rápido

**Mantenha suas ferramentas de uso mais frequente na barra de ferramentas Acesso rápido (QAT, Quick Access Toolbar), na parte superior da tela. Personalize a QAT clicando no botão com a lista expansível à direita. Você pode marcar e desmarcar os comandos aos quais quiser ter acesso rápido.**

Aqui você também pode alterar a localização da barra de ferramentas Quick Access (Acesso rápido) e ativar a Barra de menus no estilo antigo. Também pode arrastar os elementos da barra de ferramentas Acesso rápido para mudar a ordem em que aparecem.

**BÔNUS:** Para adicionar rapidamente um comando da faixa de opções à barra de ferramentas Quick Access (Acesso rápido), clique com o botão direito do mouse em qualquer ícone de comando na faixa de opções e selecione Add to Quick Access Tool Bar (Adicionar à barra de ferramentas de acesso rápido) no menu suspenso. Da mesma forma, clique com o botão direito do mouse em qualquer item da barra de ferramentas Quick Access (Acesso rápido) para removê-lo.

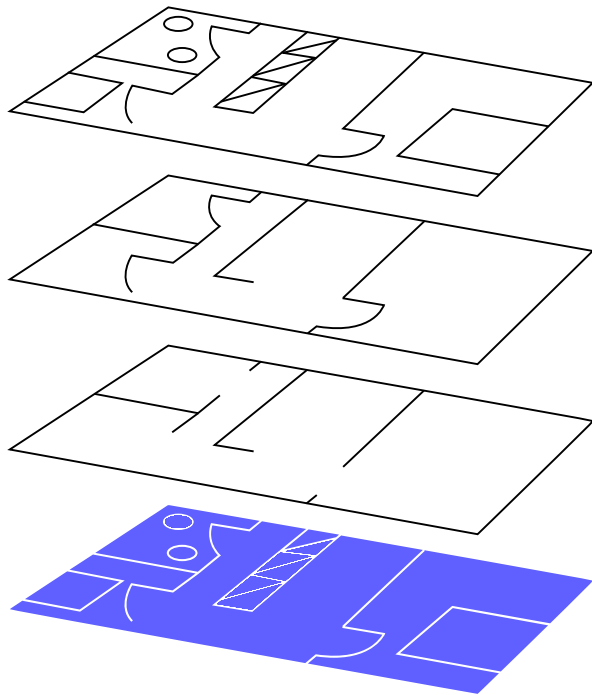


## Clique com o botão direito do mouse

**Clique com o botão direito do mouse para acessar menus suspensos contextuais, aumentando a produtividade. Como os menus são contextuais, você tem os comandos específicos daquilo que selecionou.**

Se você utiliza o clique com o botão direito do mouse como ENTER, terá o melhor desses dois mundos. É fácil usar esse recurso de clique com o botão direito do mouse sensível ao tempo. Para ativá-lo, basta abrir a caixa de diálogo Options (Opções), acessar a guia User Preferences (Preferências do usuário) e selecionar o botão Right Click Customization (Personalização do clique com o botão direito). Será aberta uma segunda caixa de diálogo mostrando o controle para os cliques com o botão direito do mouse que são sensíveis ao tempo.

Quando ativado, o clique com o botão direito do mouse continuará funcionando conforme você preferir, com um clique único e rápido funcionando como ENTER, mas agora, prolongando um pouco mais o clique no botão do mouse, um quarto de segundo, por padrão, você obterá o menu suspenso contextual.



## Camadas

**Resista à tentação de criar tudo em apenas uma camada. Organize seus desenhos atribuindo objetos a camadas associadas a uma função ou a uma finalidade específica. Por exemplo, paredes em uma camada e portas em outra.**

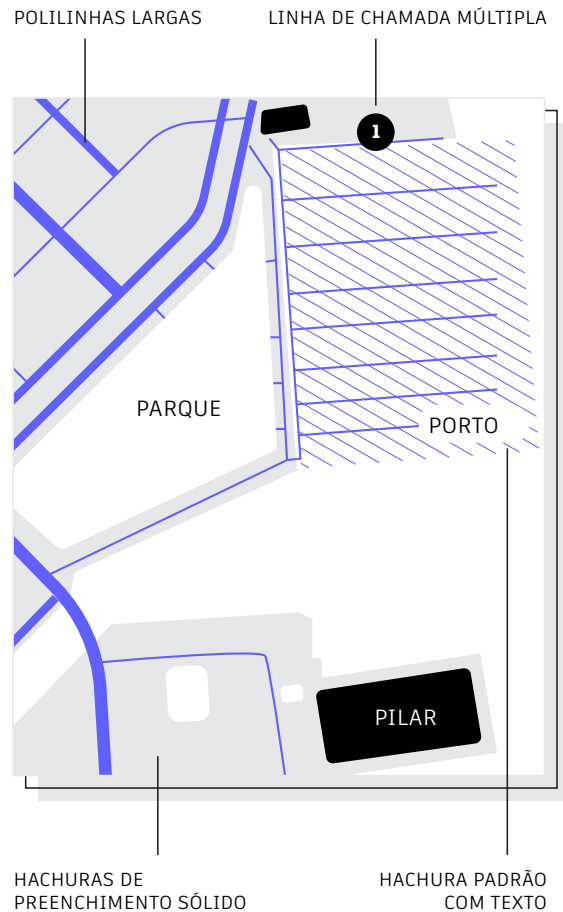
Com as camadas, você pode:

- Associar objetos por função ou localização
- Exibir ou ocultar todos os objetos relacionados em uma única operação
- Especificar tipo de linha, cor, espessura de linha e outros padrões para cada camada.

Para ver como um desenho é organizado, use o comando LAYER (CAMADA) para abrir o Layer Properties Manager (Gerenciador de propriedades de camada). É possível inserir CAMADA ou CA na janela de comando, ou clicar na ferramenta Layer Properties (Propriedades da camada) na faixa de opções.

**BÔNUS:** Muitas Refexs e, conseqüentemente, muitas camadas? Aumente o valor da variável MAXSORT (seu padrão é 1.000) para que todas as camadas possam se classificar corretamente.





## Ordem do desenho

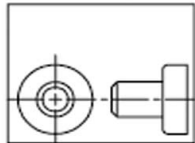
Controle a forma como os objetos se sobrepõem e a ordem em que são exibidos com o comando **Draw Order (ORDEMDDES)**. Configure a Ordem do desenho com “Bring Annotations to Front (Trazer as anotações para a frente)” e “Send Hatch to Back (Enviar hachura para trás)”.

Na guia Home (Início) da faixa de opções, clique na lista suspensa do painel Modify (Modificar) e selecione Draw Order (Ordem do desenho) (ou use o comando ORDEMDDES). Escolha uma das opções exibidas, selecione os objetos que deseja modificar e pressione Enter.

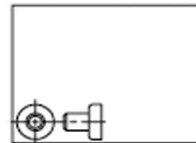
Em geral, convém exibir e plotar objetos de anotação na frente de outros objetos, deixando para trás hachuras e preenchimentos. Os objetos de cobertura fornecem uma área em branco para adicionar texto sem alterar os objetos abaixo.

**OBSERVAÇÃO:** Você só pode controlar a ordem do desenho de objetos sobrepostos dentro do mesmo espaço: espaço do modelo ou espaço do papel.

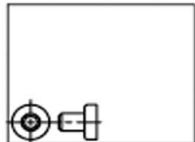
**Exibição**



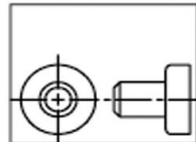
antes de ZOOM TOTAL



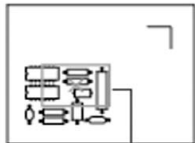
após ZOOM TOTAL



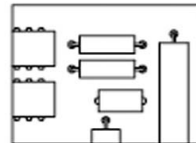
antes de ZOOM estendido



após ZOOM estendido



caixa de visualização



nova vista

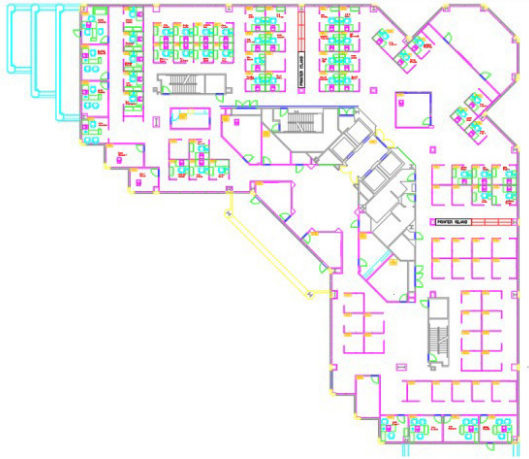
## Zoom

Siga os prompts exibidos após o comando ZOOM para visualizar seu desenho exatamente como deseja. “ZOOM > All (Tudo)” ajusta a ampliação da área do desenho para mostrar todos os objetos visíveis ou os limites do desenho definidos com o comando DEFLIMITE. “ZOOM > Extensions (Extensões)” exhibe a extensão máxima de todos os objetos.

“ZOOM > Dynamic (Dinâmico)” aplica pan e zoom utilizando uma caixa de visualização retangular. A caixa de visualização representa sua vista, que pode ser diminuída ou aumentada e movida em torno do desenho. O posicionamento e dimensionamento da caixa de visualização efetuam o pan ou zoom para preencher a viewport com a vista dentro da caixa de visualização. (Não está disponível na projeção em perspectiva.)

**BÔNUS 1:** Se você tiver um mouse com botão de rolagem, clique duas vezes nessa roda para ativar a opção Zoom Extents (Extensões de zoom).

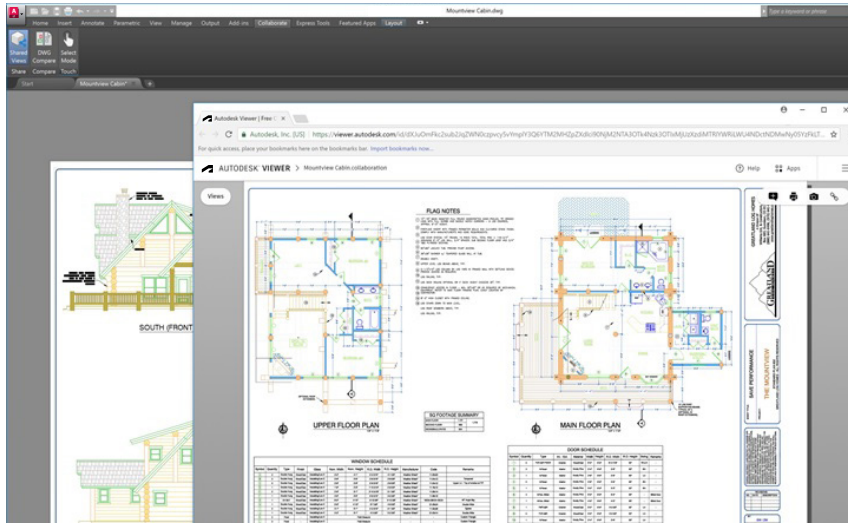
**BÔNUS 2:** Use o comando VTENABLE para desativar as transições suaves da vista que ocorrem durante a aplicação de pan e zoom. A definição com o valor 0 (zero) desativa a ação para pan/zoom, rotação e scripts.



## Exibir estilos de plotagem

Visualize seu desenho no AutoCAD LT com a aparência que terá quando impresso selecionando “Display Plot Styles” (Exibir estilos de plotagem) na caixa de diálogo Page Setup (Configuração de página).

O AutoCAD LT exibe desenhos em cores e, então, converte seus dados em um formato impresso diferente. Normalmente, é preciso fazer uma pré-visualização da plotagem para observar como ficará a aparência do layout após finalizado, mas isso pode ser alterado com a opção Display Plot Styles (Exibir estilos de plotagem). Defina seu layout principal dessa forma ou crie outro, separado, que atuará como uma pré-visualização “ao vivo”, para que você possa continuar trabalhando na visualização tradicional de layout colorido.



## Vistas compartilhadas

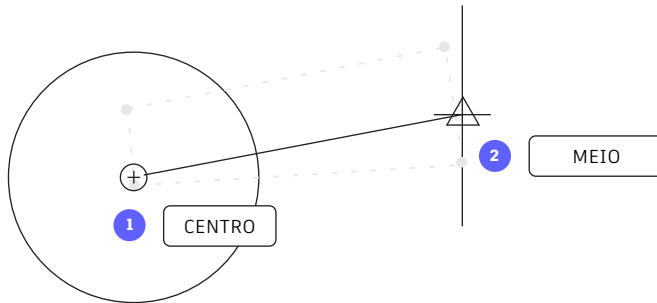
**Compartilhe projetos facilmente dentro ou fora da sua empresa usando o recurso Shared Views (Vistas compartilhadas), sem precisar liberar seus arquivos DWG originais. Em vez de um arquivo PDF, compartilhe um link que pode ser visualizado e comentado em qualquer navegador.**

Evite a tarefa trabalhosa de publicar e enviar por e-mail projetos em arquivos DWF ou PDF. Em vez disso, um arquivo visualizável é criado no AutoCAD LT e compartilhado por meio de um link que pode ser visualizado e comentado no navegador de qualquer dispositivo com acesso à Internet. Os comentários feitos pelos colaboradores no link compartilhado aparecem imediatamente no seu AutoCAD LT para desktop.

O recurso Shared Views (Vistas compartilhadas) pode ser acessado no menu Application (Aplicativo) do AutoCAD LT, em Publish (Publicar).

**OBSERVAÇÃO:** As Shared Views (Vistas compartilhadas) expiram automaticamente após 30 dias, mas o link pode ser estendido ou encerrado a qualquer momento.

**Objetos**



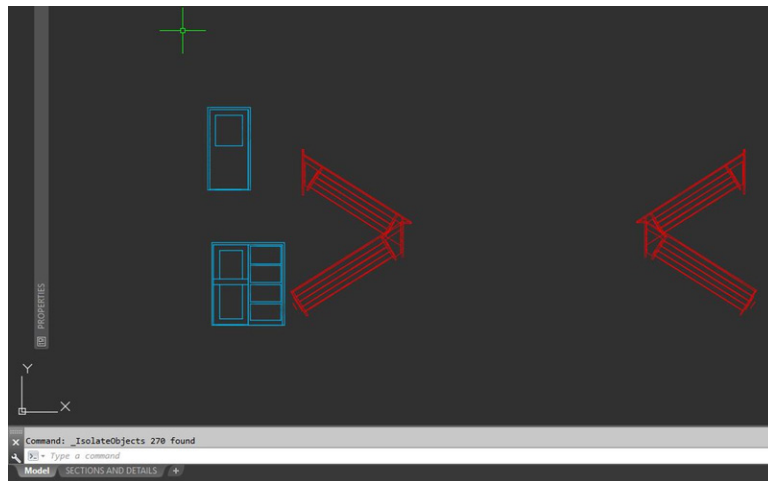
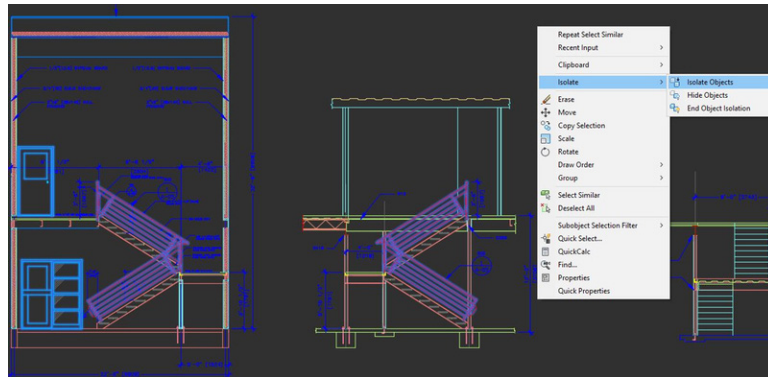
## Snaps ao objeto

Use a opção **Object Snaps (Snaps ao objeto) (OSNAP)** para desenhar objetos de forma precisa em relação a outros objetos no seu desenho. Por exemplo, você pode utilizar snaps ao objeto para desenhar uma linha desde o centro de um círculo até o meio de outra linha.

Você pode especificar um snap ao objeto sempre que for solicitado por um ponto. Por padrão, são exibidos um marcador e uma dica de ferramenta quando você move o cursor sobre a localização de um snap ao objeto.

Para especificar um snap ao objeto em um prompt para um ponto, você pode:

- Pressionar Shift e clicar com o botão direito do mouse para exibir o menu de atalho Snap ao objeto
- Clicar com o botão direito do mouse e escolher um snap ao objeto no submenu Snap Overrides (Sobreposições).
- Inserir o nome de um snap ao objeto
- Clicar em um botão de snap ao objeto na barra de ferramentas Object Snap (Snap ao objeto). Essa ação ativará snaps ao objeto que persistirão em todos os comandos subsequentes.



## Isolar objetos

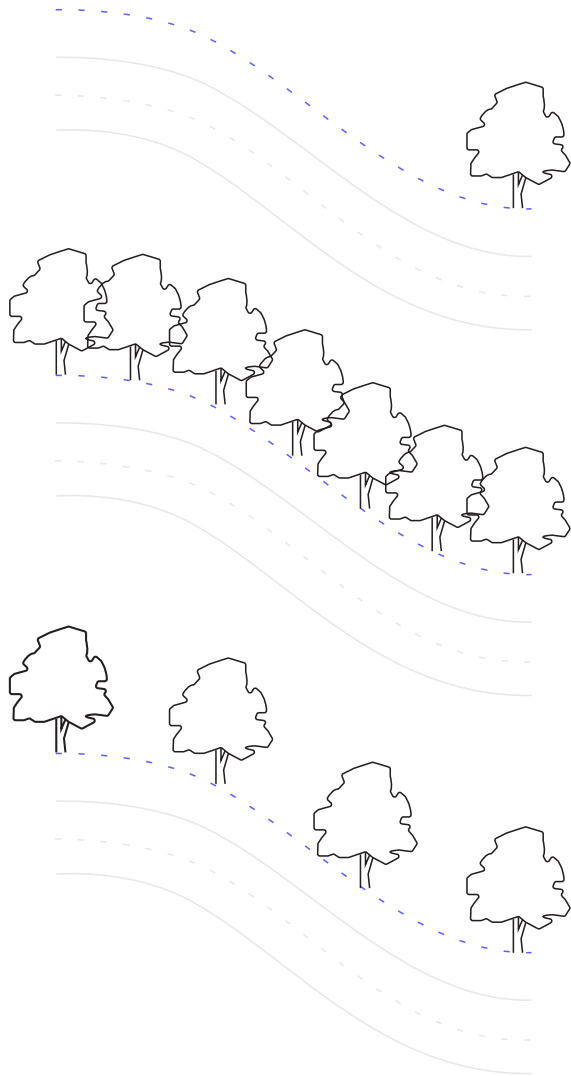
Isole um grupo selecionado de objetos para facilitar a edição em desenhos complexos. A ferramenta **Isolate Objects (ISOLATEOBJECTS)** torna temporariamente invisíveis os objetos não selecionados em um desenho.

Inicie este comando no menu Right-click (Clicar com o botão direito do mouse) ou digitando ISOLATEOBJECTS na linha de comando. Ao concluir a edição ou o trabalho na área limpa do desenho, você pode encerrar o isolamento do seu objeto e trazer de volta todos os objetos ocultos. Basta usar o comando UNISOLATEOBJECTS ou a opção End Object Isolation (Terminar o isolamento do objeto), com o clique no botão direito.

**BÔNUS 1:** Oculte objetos, em vez de limpar a área de um desenho complexo, usando o comando OCULTAROBJETOS, ou use o menu ao clicar com o botão direito do mouse, para suprimir temporariamente os objetos selecionados.

**BÔNUS 2:** Por padrão, objetos ocultos ou isolados são temporários durante a sessão atual do seu desenho. No entanto, se você definir OBJECTISOLATIONMODE como 1, os objetos ocultos ou isolados persistirão entre as sessões.





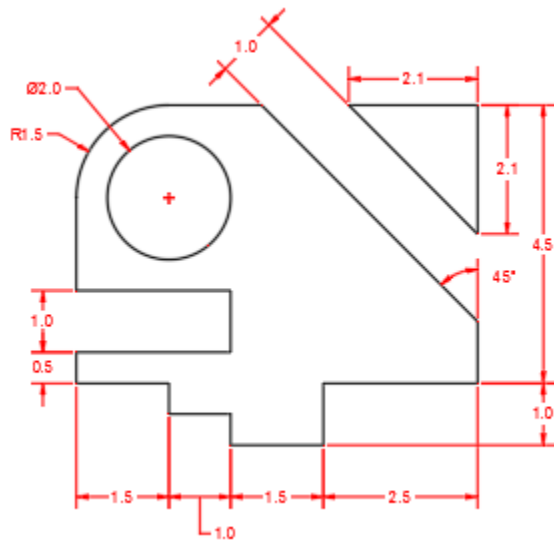
## Matrizes associativas

**Use matrizes associativas, nas quais os objetos contidos nas matrizes retêm suas relações. Ajustar o padrão, o espaçamento e a localização da matriz é mais fácil e mais rápido do que mudar a localização de objetos individuais.**

Muitos projetos contêm padrões simétricos ou repetitivos. Os padrões repetitivos, também conhecidos como matrizes, podem ser criados com o uso do comando ARRAY (MATRIZ). As matrizes associativas facilitam a criação de padrões retangulares e polares e a distribuição de itens em caminhos 2D.

Uma vez criada a matriz associativa, você pode:

- Substituir todas as instâncias do objeto original
- Substituir ou editar objetos individuais em uma matriz
- Atualizar o número e a distância entre itens de uma matriz



## Cotas

**Economize tempo usando o comando único DIM (COTA) para criar uma cota após a outra sem interrupção e sem precisar digitar vários comandos.**

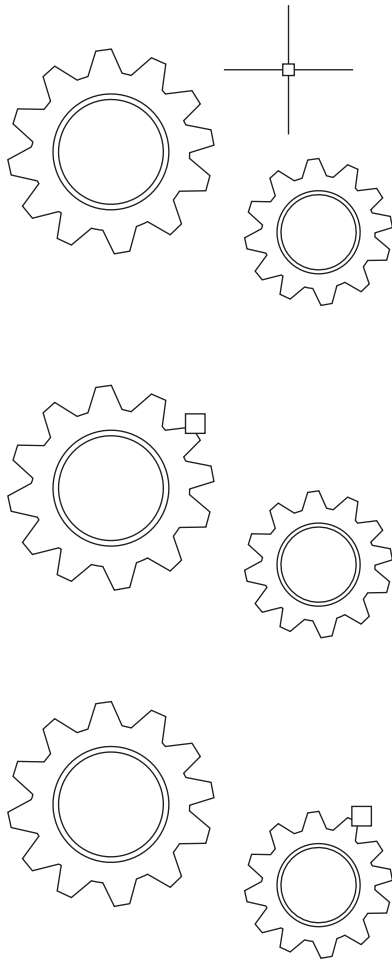
Digite DIM (COTA) na linha de comando ou localize a ferramenta Dimension (Cota) na guia Annotate (Anotação) da faixa de opções. Esse comando possibilita alcançar diferentes resultados combinando:

- A opção DIM (COTA) escolhida
- O tipo de objeto sobre o qual o mouse passa
- O local onde o mouse passa sobre um objeto
- O local onde você seleciona ou clica
- A direção na qual você move o cursor

As ferramentas de dimensionamento inteligente também permitem que você passe o cursor sobre um objeto e visualize a cota antes de criá-la.

**BÔNUS:** Acelere ainda mais o seu fluxo de trabalho usando o comando QDIM (COTAR) para aplicar cotas a toda uma série de objetos de uma só vez.

**Modificação**



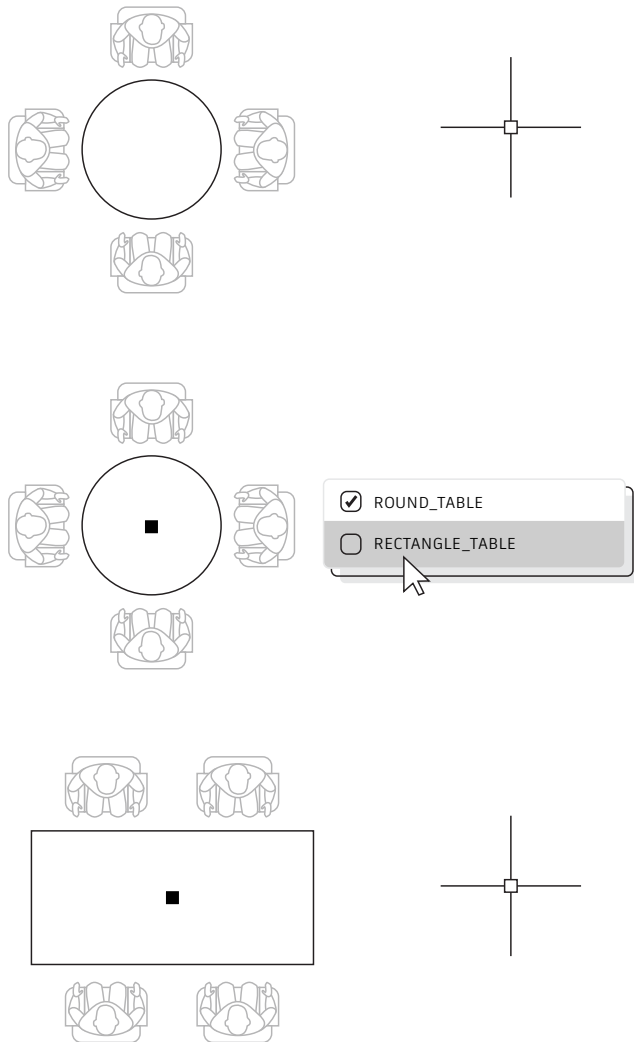
## Paleta de blocos

### Insira blocos de maneira mais eficiente com a nova Paleta de blocos.

Encontre facilmente os blocos desejados com ícones de miniatura que fornecem uma visualização dos blocos disponíveis para inserir.

As quatro guias da paleta permitem um acesso rápido para você encontrar o bloco desejado. Você pode encontrar blocos do desenho atual, de desenhos recentes, de um conjunto de seus favoritos ou das suas bibliotecas de blocos.

Não importa em qual guia você esteja trabalhando, ainda terá acesso a todas as opções de inserção de costume, como escala, ângulo e rotação, entre outras. Você pode até mesmo marcar a opção Repetir posicionamento para poupar etapas adicionais.

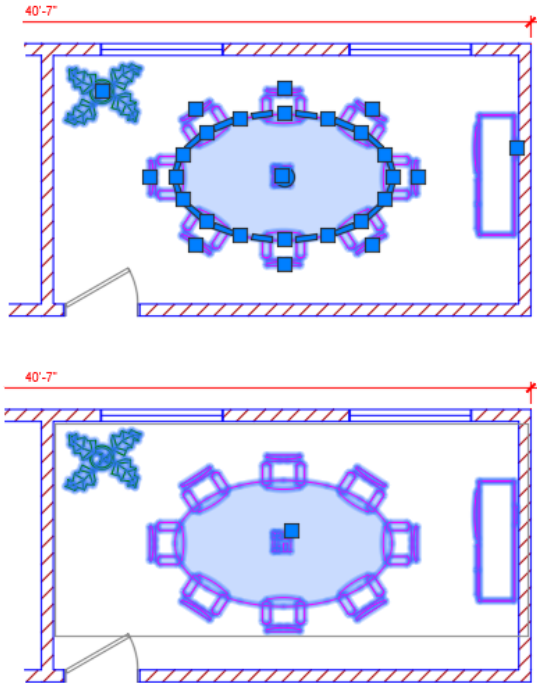


## Blocos dinâmicos

**Economize tempo e diminua o tamanho dos arquivos utilizando Blocos dinâmicos. Crie um bloco que possa alterar forma, tamanho ou configuração, dependendo do uso, em vez de inserir vários blocos estáticos.**

Por exemplo, em vez de criar múltiplos blocos para diferentes tipos de mesa e configurações da cadeira, você pode criar um bloco de mesa. Após a inserção do bloco, é possível alterar o tipo de mesa a qualquer momento. Você também pode definir blocos dinâmicos que podem ser esticados, rotacionados, invertidos e muito mais.

1. Clique na guia Insert (Inserir) > painel Block Definition (Definição de bloco) > Create Block (Criar bloco).
2. De volta ao desenho, clique duas vezes no bloco e selecione OK na caixa de diálogo Edit Block Definition (Editar definição de bloco). Isso abre o ambiente do Block Editor (Editor de bloco) e a guia da Block Editor Ribbon (Faixa de opções do Editor de bloco).
3. Adicione restrições, ações e parâmetros (regras) usando a paleta Properties (Propriedades) no Block Editor (Editor de bloco).

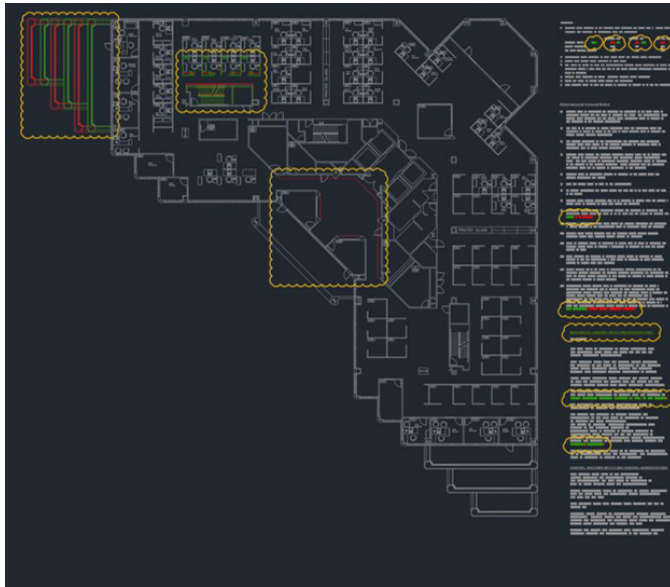


## Grupo

**Use o recurso Group (Grupo) para executar operações múltiplas nos mesmos objetos sem criar um bloco.**

Com o recurso Group (Grupo), você pode criar rapidamente associações temporárias de objetos. Quando estão agrupados, a seleção de um resulta na seleção de todos eles, porém continuam podendo ser modificados individualmente, o que não ocorre nos blocos padrão.

1. Selecione o comando Group (GRUPO) no Groups Panel (Painel de Grupos) da guia Home (Início) da faixa de opções, ou digite GRUPO na linha de comando.
2. Selecione os objetos que você deseja associar e pressione Enter.
3. Assim, quando você selecionar qualquer objeto do grupo, todos os objetos agrupados serão selecionados. Uma alça é exibida no centro da caixa delimitadora, para fornecer acesso a todas as operações de alça.
4. Adicione um nome ou uma descrição ao grupo, para facilitar o acesso posteriormente.



## Comparar desenho e Histórico do desenho

**Identifique as diferenças gráficas entre duas revisões de qualquer desenho com o DWG Compare. Visualize rapidamente alterações, conflitos, analise a construtibilidade e muito mais.**

Não se preocupe com a possibilidade de perder algo. A ativação das nuvens de revisão destaca as alterações e você pode percorrer cada uma delas sistematicamente para verificar se observou todos os detalhes. Inicie a DMW Comparison (Comparação DWG) na guia Colaborar (Collaborate) da faixa de opções, ou digite COMPARE na linha de comando.

Você também pode salvar seus desenhos em um dos nossos provedores de unidades de nuvem para acessar versões mais antigas desses desenhos por meio da paleta Drawing History (Histórico do desenho).

Se você acessar um arquivo salvo no OneDrive, Dropbox ou Box, poderá comparar facilmente um desenho com versões anteriores dele. Isso é especialmente útil quando há várias pessoas trabalhando no mesmo desenho.

Arquivos de desenho salvos nesses provedores de armazenamento na nuvem mantêm versões anteriores dos arquivos DWG que agora podem ser acessadas na nova paleta Drawing History (Histórico do desenho). Na paleta Drawing History (Histórico do desenho), você pode escolher qual versão comparar com seu desenho atual usando a filtragem por data, usuário ou tempo mínimo entre versões.

O botão Compare (Comparar) abre automaticamente o recurso DWG Compare, e as diferenças são exibidas diretamente no desenho atual. Você também pode importar alterações da sua versão anterior para o desenho atual em tempo real.

**Anotação**





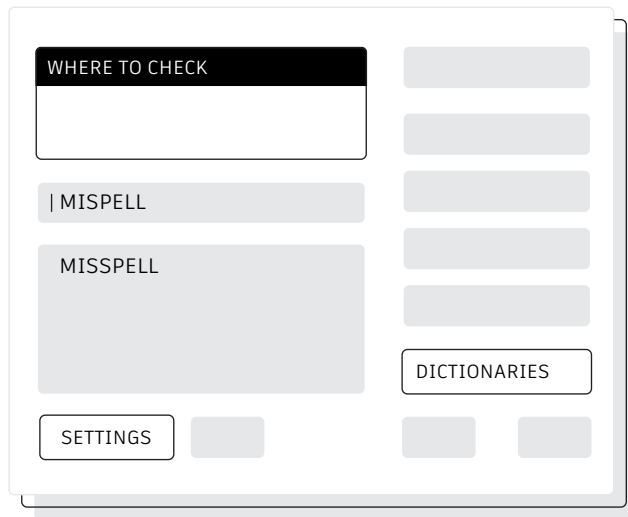
## Texto multilinha

**Sempre que possível, use o texto multilinha MTEXT (TEXTOM) em vez do texto de linha única (TEXTO) para dar flexibilidade à edição do seu texto.**

É possível criar vários parágrafos de texto como um objeto de texto multilinha MTEXT (TEXTOM) único. Com o editor embutido, é possível formatar aparência, colunas e limites do texto.

Na faixa de opções, selecione Anotar (Annotate) > Multiline Text (Texto multilinha) (em vez de Single Line Text [Texto de linha única]) ou use o comando MTEXT(TEXTOM).

## VERIFICAÇÃO ORTOGRÁFICA



## Corretor ortográfico

**Evite os desagradáveis erros ortográficos com o comando SPELL (ORTOGRAF). Existem outras opções para verificar todos os detalhes, apenas a atual área/layout ou somente os objetos selecionados.**

Você encontrará o comando SPELL (ORTOGRAF) no painel Text (Texto) da guia Annotate (Anotar), na faixa de opções ou digite na Linha de comando. Será aberta a caixa de diálogo de verificação ortográfica. Clique no botão Settings (Configurações) para ter controle sobre o que será incluído na verificação.

**BÔNUS:** Um dos recursos avançados é a possibilidade de criar e atualizar um dicionário customizado. Esse recurso é extremamente importante no caso de termos específicos de setores e indústrias não encontrados no dicionário padrão.

## LOCALIZAR E SUBSTITUIR

FIND WHAT

MISPELL

REPLACE WITH

MISSPELL

FIND WHERE

LOCATION OPTIONS

ACTIONS

SEARCH OPTIONS

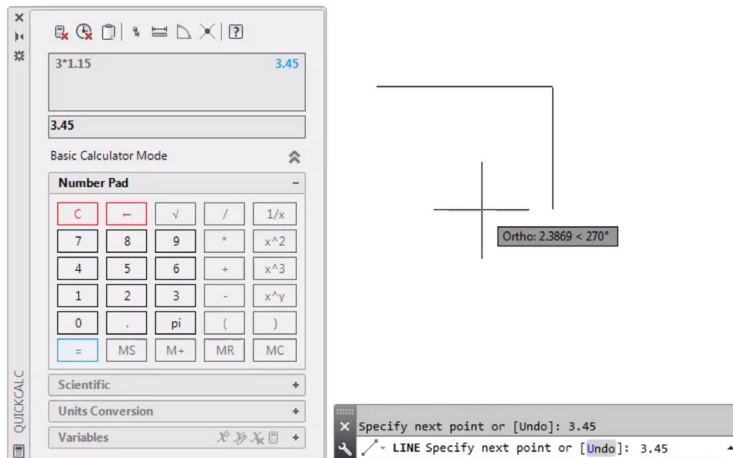
TEXT TYPES

## Localizar e substituir

**Precisa corrigir erros ortográficos ou renomear determinados itens? Tal como no seu editor de textos favorito, você pode localizar e substituir palavras facilmente no AutoCAD LT.**

Comece com o campo Find What (Localizar o quê) na faixa de opções, ou digite FIND (LOCALIZAR) na Linha de comando. Tal como no corretor ortográfico, você pode escolher onde deseja executar a verificação. Além disso, há um ícone de expansão da caixa de diálogo que mostra outras opções de pesquisa e mais controles sobre o tipo de objeto de texto incluído.

**BÔNUS:** Amplie ainda mais os recursos de pesquisa de texto usando caracteres curinga. Símbolos como \* @ ? ~ podem representar um ou mais caracteres em uma sequência, permitindo que você faça mais em menos tempo.



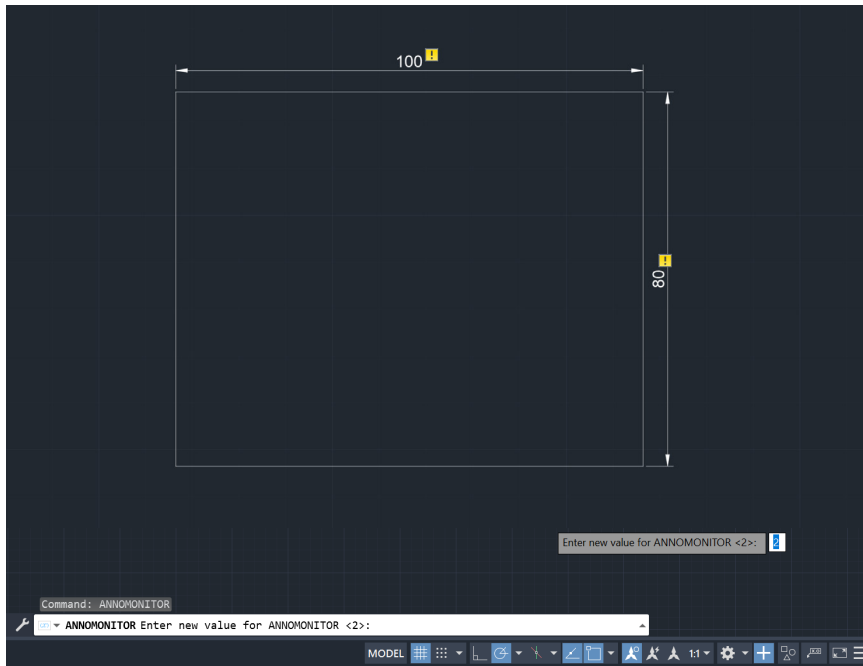
## QuickCalc

**Quer fazer cálculos sem sair do seu desenho? A calculadora QuickCalc pode ser usada para fazer cálculos dentro da área de desenho do AutoCAD LT, e o valor calculado pode ser enviado diretamente ao prompt atual, ao comando em andamento.**

No AutoCAD LT, valores geométricos como distância ou medição angular frequentemente são necessários ao desenhar um objeto. Em muitas situações, você pode saber a distância ou o ângulo necessário para desenhar um objeto, mas em outras, esses valores são desconhecidos e precisam ser calculados.

Insira QC na linha de comando, ou clique na ferramenta QuickCalc, no painel Utilities (Utilitários) da guia Home (Início).

**BÔNUS:** Use a ferramenta QuickCalc com outro comando em andamento clicando com o botão direito do mouse para exibir o menu de atalhos e escolhendo QuickCalc. A calculadora aparecerá sem interromper o comando em progresso.



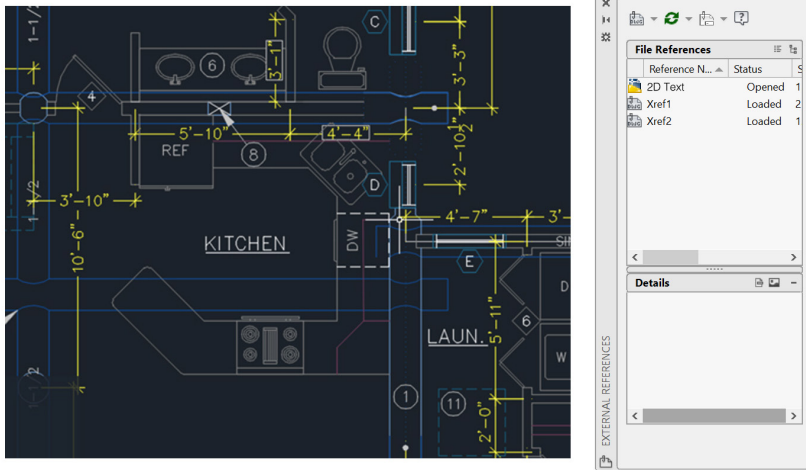
## Monitor de anotações

**Certifique-se de que suas Cotas associativas ainda fazem parte de sua geometria relacionada usando o Annotation Monitor (Monitor de anotações).**

Faça com que o AutoCAD LT avise quando qualquer uma das suas cotas tiver sido desassociada da respectiva geometria.

Quando você ativa o recurso na barra de status, o AutoCAD LT exibe um pequeno emblema amarelo com ponto de exclamação, que é sua indicação de que a cota não está mais associada a seus objetos. Clique nesse emblema para revelar um pequeno menu pop-up que oferece a opção de excluir a cota ou associá-la novamente ao seu objeto.

# **Gerenciamento de dados**



## Referências externas

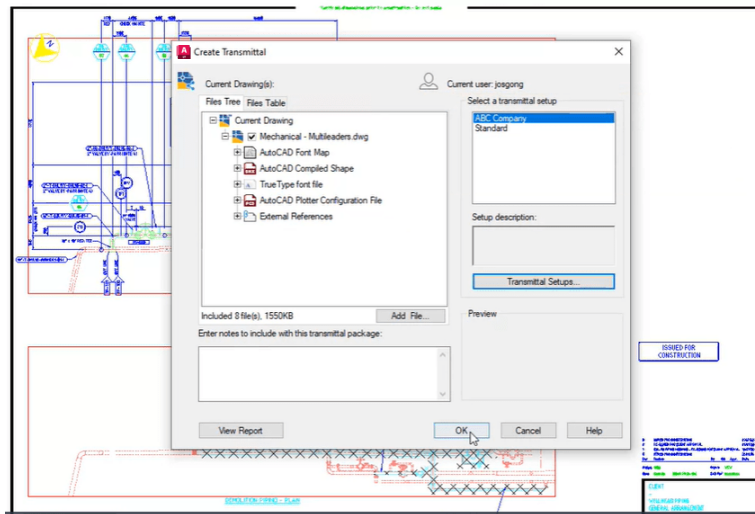
**Insira qualquer arquivo de desenho como referência externa Xref (Refex). As alterações feitas no desenho referenciado se refletirão automaticamente no desenho atual quando ele for aberto ou recarregado.**

Abra a paleta External References (Referências externas) usando o comando XREF (REFEX) e selecione o ícone DWG para anexar arquivos. As Refexs anexadas são vinculadas a outro desenho, mas não são realmente inseridas, o que evita o aumento do tamanho do arquivo.

Quando uma Refex é anexada, o tipo de caminho padrão é definido como Relativo para evitar Refexs corrompidas no futuro. Se você tiver referências relativas no desenho atual e salvá-las em um local diferente, o AutoCAD LT solicitará que você atualize os caminhos relativos.

**BÔNUS 1:** Para encontrar uma referência externa em um desenho complexo, selecione um item na paleta External References (Referências externas) para realçar todas as suas instâncias visíveis no desenho. De forma inversa, selecione uma referência externa no desenho para realçar seu nome na paleta External References (Referências externas).

**BÔNUS 2:** Para editar facilmente uma Refex, selecione-a, clique com o botão direito do mouse e selecione Open Xref (Abrir refex) ou Edit Xref in-Place (Editar refex no local).



## eTransmit

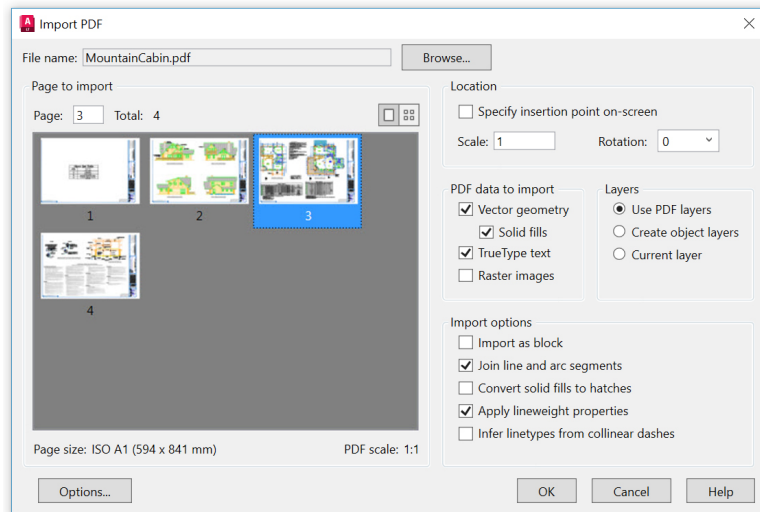
**Ao compartilhar com outros usuários arquivos DWG que contenham Refexs, combine-os e envie grupos de desenhos e itens relacionados usando o eTransmit. Isso impede links corrompidos e outros erros quando outra pessoa abre arquivos enviados por você.**

Os links de Refexs serão corrompidos quando você compartilhar o arquivo com outras pessoas, já que elas não possuem os seus arquivos referenciados.

Para criar um pacote de transmissão em uma pasta, clique no Menu Application (Aplicação) > Publish (Publicar) > eTransmit, ou use o comando ETRANSMIT. A caixa de diálogo Create Transmittal (Criar transmissão) será exibida com as opções.

Quando você seleciona um conjunto de arquivos de desenho em um pacote de transmissão, ele automaticamente inclui todos os arquivos dependentes relacionados como Refexs e arquivos de fonte.



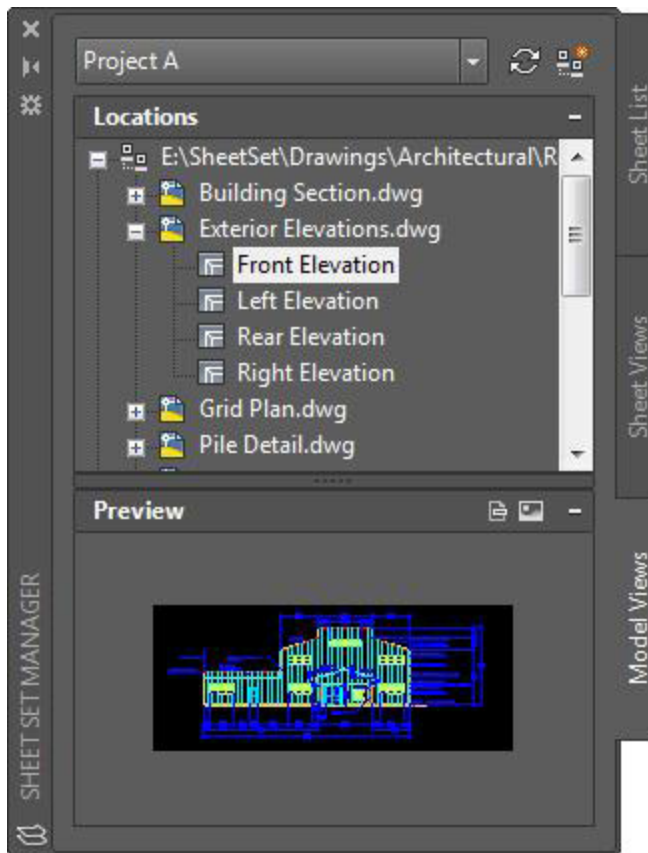


## Importação de PDF

**Importe geometria, preenchimentos, imagens raster e texto TrueType de um arquivo PDF para o desenho atual usando o recurso PDF Import (Importação de PDF).**

O PDF é o formato de arquivo mais utilizado para troca de informações de projeto entre projetistas, empreiteiros, clientes e outros. Use o comando PDFIMPORT (IMPORTPDF) para importar geometria de uma página em PDF para o desenho atual como objetos do AutoCAD. Você também pode acessar o recurso PDF Import (Importação de PDF) na guia Insert (Inserir) da faixa de opções e clicando em Import Panel (Painel Importar) > PDF Import (Importação de PDF). Após selecionar um arquivo PDF, use a caixa de diálogo Import PDF (Importar PDF) para personalizar o que foi importado.

**BÔNUS:** Se seu PDF contiver fontes AutoCAD .shx, use a ferramenta Recognize SHX Text (Reconhecer texto SHX) para convertê-las em objetos MTEXT (TEXTOM) de linha única. Ela se encontra no painel Import (Importar) da guia Insert (Inserir).



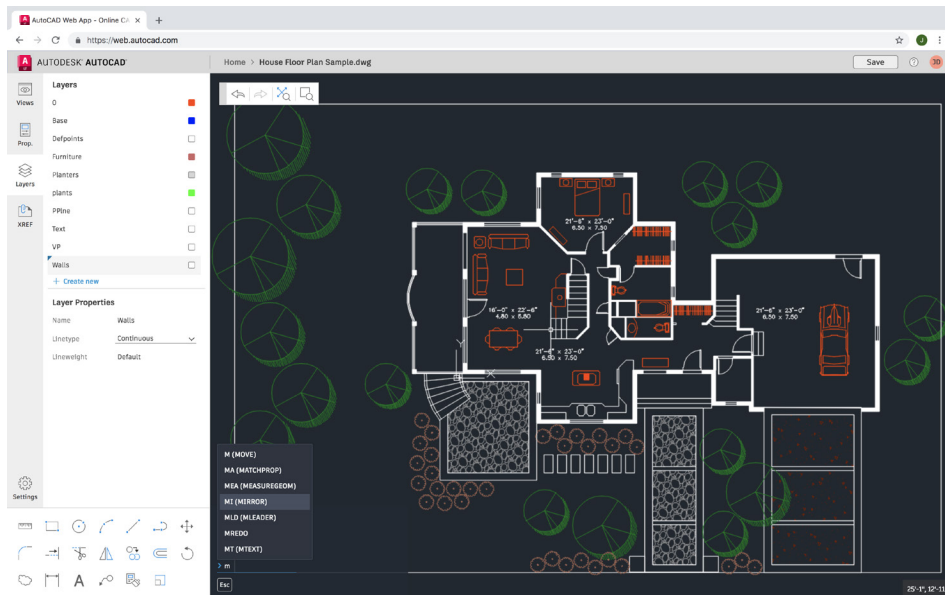
## Gerenciador de conjunto de folhas

**Mantenha sua equipe coesa usando os recursos do Sheet Set Manager (Gerenciador de conjunto de folhas) do AutoCAD LT. Organize e mantenha os layouts dos seus desenhos, caminhos de arquivos e dados de projetos em um local acessível a toda a sua equipe.**

O Sheet Set Manager (Gerenciador de conjunto de folhas) não funciona apenas como sistema de gerenciamento de arquivos para suas folhas de layout. Ele também gerencia vistas salvas, tanto em layouts como no Espaço do modelo. É fácil publicar o conjunto parcialmente ou na sua totalidade, e também definir e atualizar informações de bloco de título e informação de chamada utilizando a opção Fields (Campos). Inicie de maneira prática com o Sheet Set Wizard (Assistente do conjunto de folhas), que se encontra na seção New (Novo) do Menu Application (Aplicação).

**BÔNUS:** Os gerentes de CAD e outros interessados podem facilmente reduzir o tempo de entrega de arquivos pós-projeto usando o eTransmit diretamente no Sheet Set Manager (Gerenciador de conjunto de folhas).

# **Ecosystema**

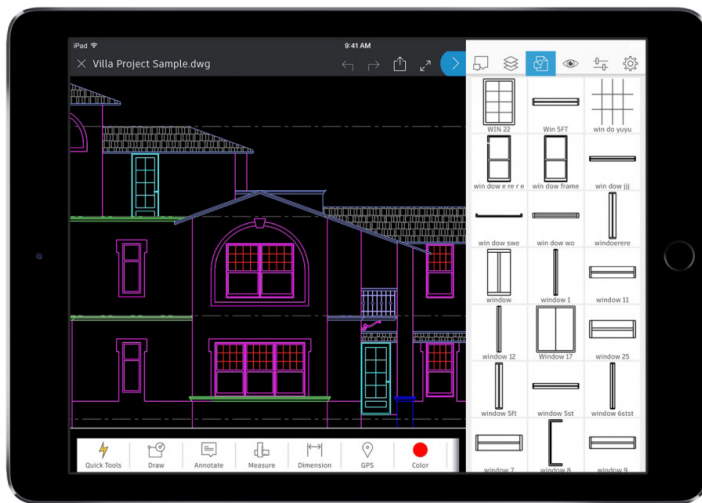


## AutoCAD na Web

Quando você não tem acesso ao computador do escritório, o AutoCAD web app pode ajudar. Basta acessar [web.autocad.com](https://web.autocad.com) usando o navegador Google Chrome. Não é preciso fazer nenhum download ou instalação.

Faça login no AutoCAD web app com sua ID Autodesk (a mesma usada na assinatura do AutoCAD). Para salvar um desenho da sua área de trabalho no AutoCAD web app ou no AutoCAD mobile app, selecione “Save to Web & Mobile” (Salvar no AutoCAD web/mobile app) no comando Save as (Salvar como) do menu do AutoCAD LT para desktop. Por outro lado, selecionar “Open From Web & Mobile” (Abrir no AutoCAD web/mobile app) na opção Open (Abrir) do menu permite acessar os desenhos mais recentes criados ou editados no AutoCAD web/mobile app.

**BÔNUS:** Aproveite um recurso familiar do AutoCAD LT para desktop: a linha de comando!



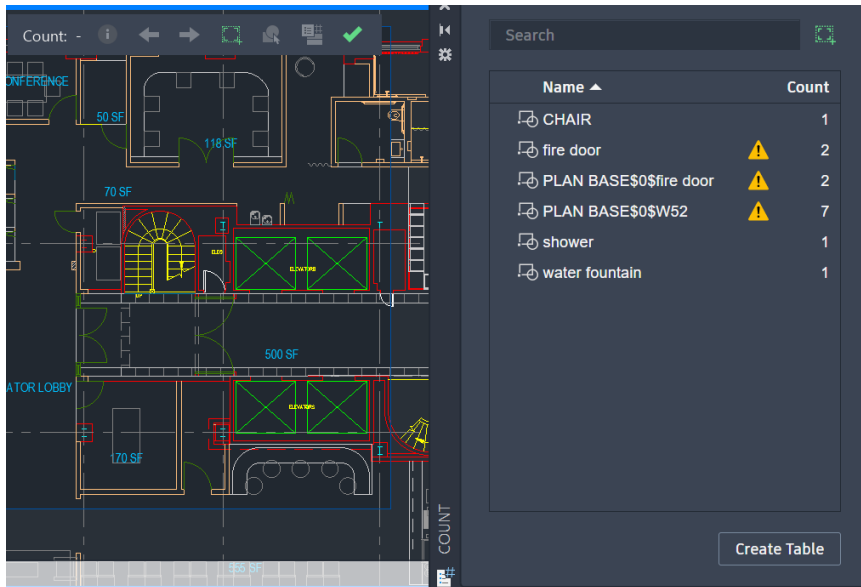
## AutoCAD no seu dispositivo móvel

Faça edições em qualquer lugar e surpreenda seus clientes sem precisar ficar carregando cópias heliográficas pesadas por aí. Na sua próxima ida a campo, caso precise acessar prontamente seus desenhos mais recentes, bastará ter à mão o seu dispositivo móvel para visualizar, editar, criar e compartilhar DWGs.

Basta fazer download do AutoCAD mobile app pela loja de aplicativos do seu dispositivo. Faça login no aplicativo com sua ID Autodesk (a mesma usada na assinatura do AutoCAD LT). Acesse desenhos em uma conta gratuita de armazenamento na nuvem da Autodesk ou em outras contas, incluindo Google Drive, Dropbox e OneDrive.

**BÔNUS:** O AutoCAD web/mobile app pode se conectar diretamente a um dispositivo Leica DISTO. Crie uma linha no seu desenho, faça a mensuração com o DISTO e a medida será atualizada automaticamente.

# **Automação e colaboração**



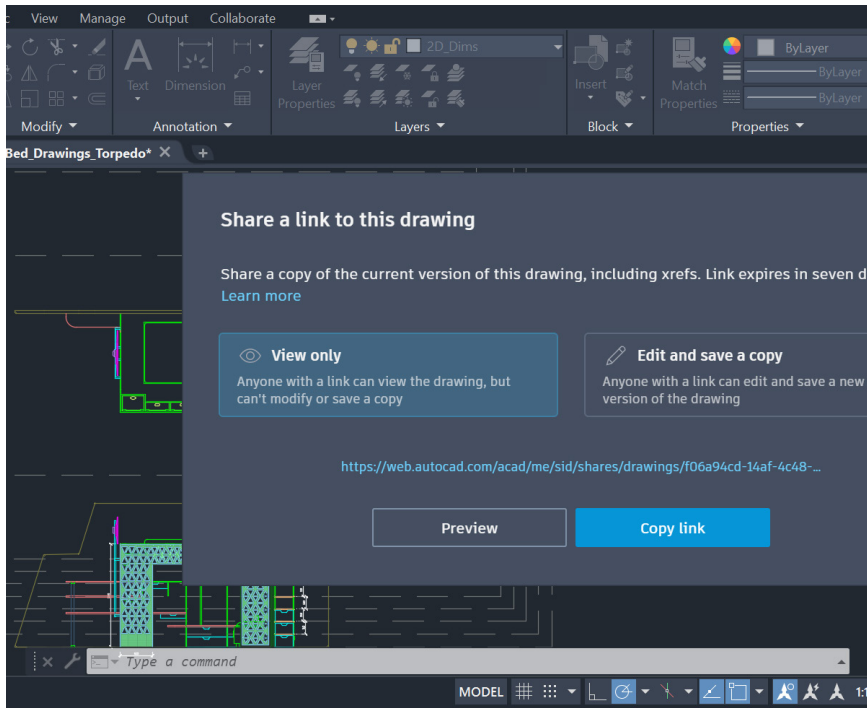
## Contagem

**Poupe tempo e reduza erros para evitar a contagem incorreta de peças ou a encomenda de quantidades incorretas com o recurso Count (Contagem).**

Automatizar a contagem de blocos ou geometria poupa tempo e reduz erros. Agora, você pode evitar a contagem incorreta de peças ou a encomenda de quantidades incorretas.

O recurso Count (Contagem) oferece resultados de contagem visual e mais controle sobre os critérios de contagem. É fácil especificar um único bloco ou objeto no espaço do modelo para contar suas instâncias. E você também pode usar a paleta Count (Contagem) para visualizar e gerenciar os blocos contados no desenho atual.

Contagens podem ser feitas em todo o desenho, ou em áreas especificadas, e podem ser exportadas para tabelas dinâmicas que são facilmente atualizadas.



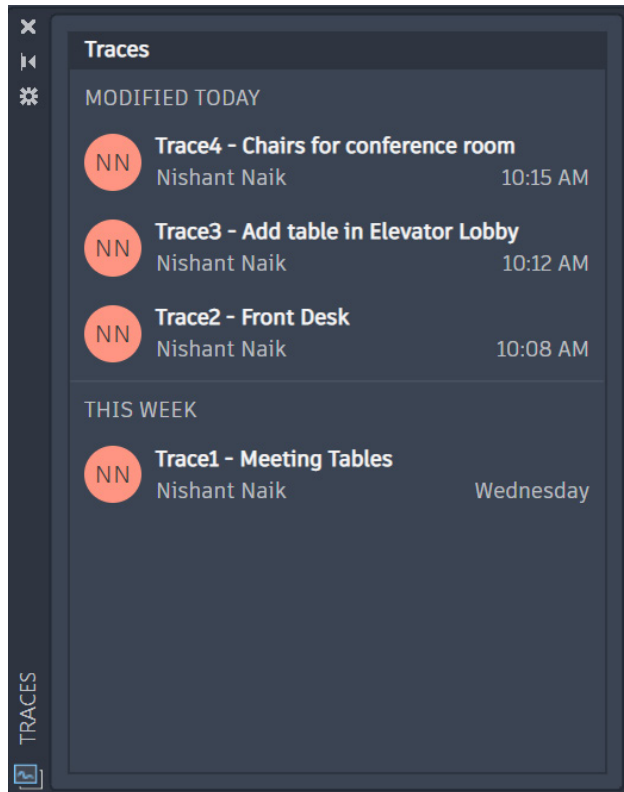
## Compartilhar seus arquivos de desenho

**Colabore com segurança em seus projetos com Share Views (Vistas compartilhadas) ou Share (Drawing) (Compartilhar - Desenho), sem liberar seus arquivos DWG originais.**

Evite o fluxo de trabalho complicado, mas usado com frequência, de publicar e enviar projetos por e-mail por meio de arquivos DWF ou PDF. Com Shared Views (Vistas compartilhadas), um arquivo visualizável é criado no AutoCAD LT e compartilhado por meio de um link que pode ser visualizado e comentado no navegador de qualquer dispositivo com acesso à Internet. Os comentários feitos pelos colaboradores no link compartilhado aparecem imediatamente no seu AutoCAD LT para desktop.

É possível compartilhar o desenho inteiro com o comando Share (Compartilhar). Você criará um link que pode ser aberto no AutoCAD web/mobile app por qualquer pessoa com quem ele seja compartilhado. O arquivo compartilhado inclui todos os arquivos dependentes relacionados, como refexs e arquivos de fonte. É possível escolher entre dois níveis de permissão para os destinatários: **View only** (Somente visualização) e **Edit and save a copy** (Editar e salvar uma cópia).





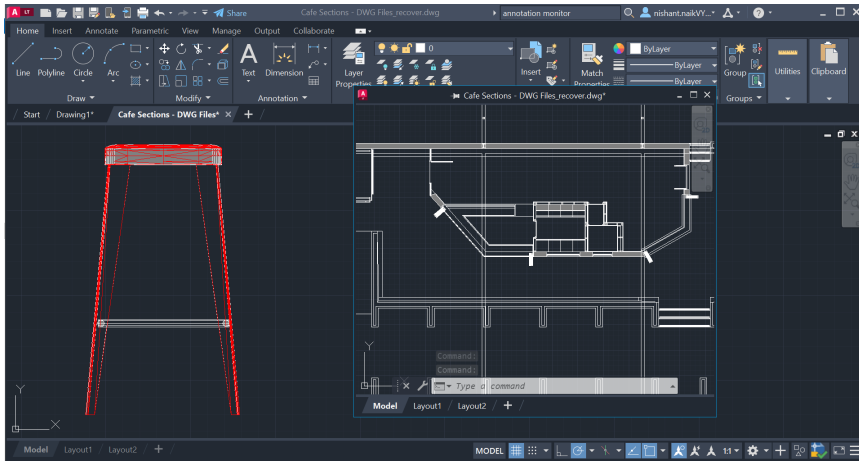
## Traço

**Vários colaboradores podem fazer alterações em desenhos no AutoCAD LT para desktop ou no AutoCAD web/mobile app usando o comando Trace (Traço).**

Colabore de maneira segura com sua equipe e as partes interessadas externas adicionando o poderoso recurso Trace (Traço) ao seu fluxo de trabalho.

Você não precisará mais se preocupar se o seu desenho será alterado e, além disso, terá o poder de criar, adicionar ou contribuir com seus traços. Pense no comando Trace como uma folha virtual de papel vegetal que é sobreposta ao seu desenho, permitindo que os colaboradores adicionem feedback diretamente ao desenho.

Os usuários podem visualizar ou editar traços existentes ou contribuir com os seus próprios.



## Janelas flutuantes

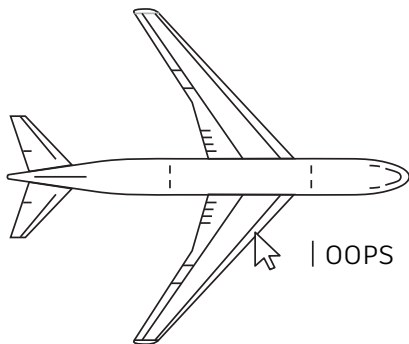
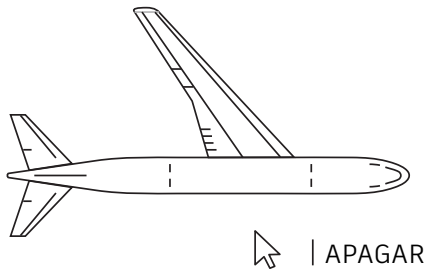
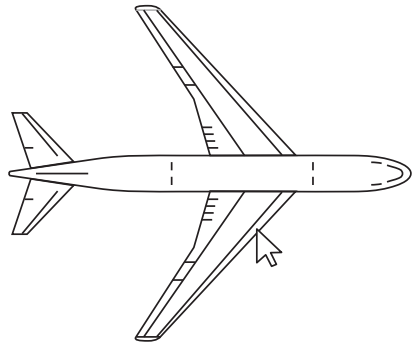
**Aumente sua eficiência e economize recursos valiosos do sistema utilizando Janelas flutuantes.**

Você é um dos muitos usuários que precisam fazer referência a outro desenho enquanto trabalha sozinho? Talvez você tenha aberto uma segunda sessão (ou mais) do AutoCAD LT para exibir seu arquivo de referência em um segundo monitor. Ou talvez você apenas alterne entre guias de arquivos em uma única sessão.

Em vez disso, você pode arrastar a guia do arquivo para fora da janela do aplicativo AutoCAD LT, transformando-a em uma Janela flutuante. A Janela Flutuante tem até mesmo sua própria linha de comando para ajudar a aumentar sua produtividade.



**Cultura**



## Cometa erros

**Não tenha medo de explorar o AutoCAD LT e cometer erros. Os erros que você comete servem como um aprendizado, ajudando-o a ficar cada vez melhor no uso do software.**

Para melhorar seu aprendizado, o AutoCAD LT oferece muitas opções de correção de erros:

- O comando UNDO (DESFAZER) (ou D) reverte o efeito dos comandos. Se você especificar o número de operações para Undo (Desfazer), evita a digitação repetida do comando.
- ERASE (APAGAR) remove os objetos selecionados do desenho.
- OOPS (OPS) restaura objetos apagados pelo comando ERASE (APAGAR) mais recente.
- PUERGE (ELIMINAR) remove do desenho itens não utilizados, como definições de bloco e camadas do desenho.
- OVERKILL (LIMPEZA) remove a duplicação ou sobreposição de linhas, arcos e polilinhas, e combina aquelas parcialmente sobrepostas ou contíguas.



## Você no comando

**Não existe certo ou errado na hora de usar o AutoCAD LT. Existem diversas maneiras de executar qualquer tarefa. Embora algumas possam ser mais eficientes do que outras, utilize aquela que considerar mais apropriada.**

Estamos aqui para ajudar. Confira:

### Site do AutoCAD LT

<https://www.autodesk.com.br/products/autocad-lt/overview>

### Autodesk Knowledge Network

<https://knowledge.autodesk.com/pt-br>

### Blog do AutoCAD

[blogs.autodesk.com/AutoCAD](https://blogs.autodesk.com/AutoCAD)

**Este livro foi possível graças à colaboração de vários usuários do AutoCAD, inclusive a comunidade do AutoCAD no Facebook, Frank Mayfield, Donnie Gladfelter e tantos outros.**

*Alguns recursos citados no livro, inclusive DWG Compare e Save to Web and Mobile (Salvar no AutoCAD web/mobile app), estão disponíveis no AutoCAD LT 2022.*

*A Autodesk disponibiliza softwares e serviços disponíveis mediante licença ou assinatura. Os direitos de instalar, acessar ou usar de outra forma o software e os serviços da Autodesk (incluindo software ou serviços gratuitos) são limitadas aos direitos de licença e aos direitos de serviços concedidos expressamente pela Autodesk no contrato de licença ou de serviço aplicável e estão sujeitos à aceitação e ao cumprimento de todos os termos e condições desse contrato. Quando você faz a assinatura de um plano, ele pode ser renovado automaticamente por uma taxa fixa com frequência mensal ou anual, sujeito à disponibilidade. Todos os benefícios e as opções de compra podem não estar disponíveis para todos os softwares ou serviços em todos os idiomas e/ou regiões. O acesso aos serviços em nuvem requer uma conexão com a Internet e está sujeito às restrições geográficas estipuladas nos Termos de serviço.*

*Autodesk, AutoCAD LT e o logotipo da Autodesk são marcas registradas ou marcas comerciais da Autodesk, Inc. e/ou de suas subsidiárias e/ou afiliadas nos Estados Unidos e/ou em outros países. Todos os outros nomes de marcas, nomes de produtos ou marcas comerciais pertencem a seus respectivos proprietários. A Autodesk reserva-se o direito de alterar ofertas de produtos e serviços, especificações e preços a qualquer momento, sem aviso prévio, e não se responsabiliza por erros tipográficos ou gráficos que possam ocorrer neste documento.*

*© 2022 Autodesk, Inc. Todos os direitos reservados.*



