

AUTODESK®
AUTOCAD®

33 dicas

que todo usuário do AutoCAD
precisa conhecer

AUTODESK®
AUTOCAD®

33 dicas que todo usuário do AutoCAD precisa conhecer

CONFIGURAÇÕES BÁSICAS

1. Atalhos do teclado
2. Salvar automático
3. Barra de ferramentas de Acesso rápido
4. Clique com o botão direito do mouse
5. Camadas
6. Ordem do desenho

VISUALIZAÇÃO

7. Zoom
8. estilos de plotagem
9. Vistas compartilhadas

OBJETOS

10. Snaps ao objeto
11. Isolar objetos
12. Mover/Copiar/Rotacionar
13. Matrizes associativas
14. Cotas

MODIFICAÇÃO

15. Corresponder propriedades
16. Blocos dinâmicos
17. Grupo
18. Explodir atributos
19. DWG Compare

ANOTAÇÃO

20. Texto multilinha
21. Corretor ortográfico
22. Localizar e substituir
23. QuickCalc

GERENCIAMENTO DE DADOS

24. Referências externas
25. eTransmit
26. Importar PDF
27. Gerenciador de conjunto de folhas

ECOSSISTEMA

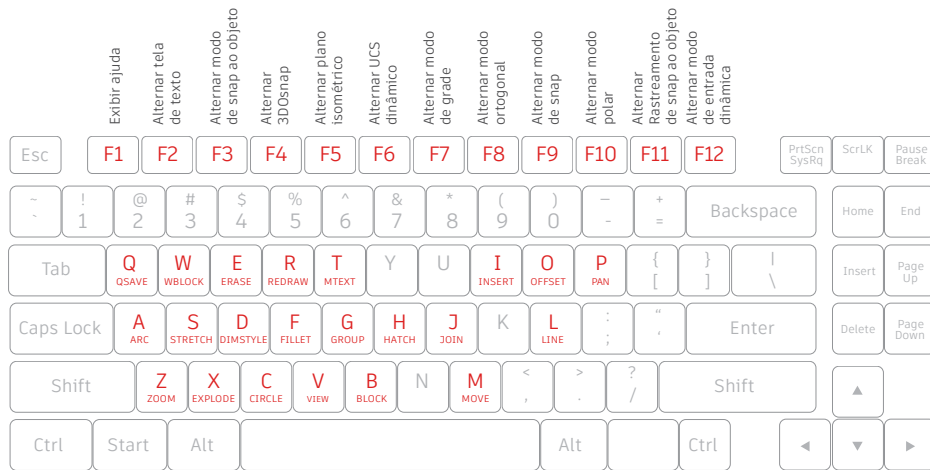
28. App Store
29. Conjuntos de ferramentas especializadas
30. AutoCAD Web App
31. AutoCAD Mobile App

CULTURA

32. Errar
33. Você é quem sabe



configurações básicas



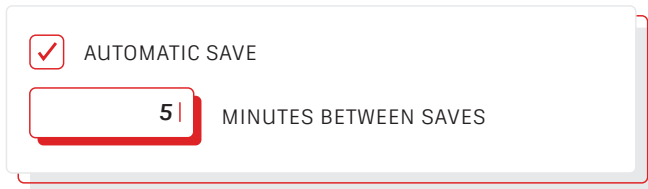
Atalhos do teclado

Otimize seu tempo com os atalhos do teclado específicos do AutoCAD. Você também pode criar ou modificar os atalhos já existentes.

1. Clique na guia Manage (Gerenciar) > painel Customization (Personalização) > User Interface (Interface do usuário), ou digite IUP na linha de comando.
2. Na guia Customize (Personalizar), painel Customizations (Personalizações) em <file name>, clique no sinal de mais (+) ao lado do nó Keyboard Shortcuts (Atalhos do teclado) para expandi-lo.
3. Clique no sinal de mais (+) ao lado de Teclas de atalho.
 - Para criar uma tecla de atalho, no painel Command List (Lista de comandos), arraste um comando para o nó Teclas de atalho, no painel Customizations (Personalizações) em <file name>.
 - Para modificar uma tecla de atalho, selecione-a no nó Shortcut Keys (Teclas de atalho).

BÔNUS: Não confundir com aliases de comando, que são abreviaturas de comandos usados na linha de comando. Edite ou crie aliases acessando a guia Express Tools na Ribbon (Faixa de opções) e clicando na ferramenta Command Aliases (Aliases de comando).

PRECAUÇÕES COM A SEGURANÇA DO ARQUIVO



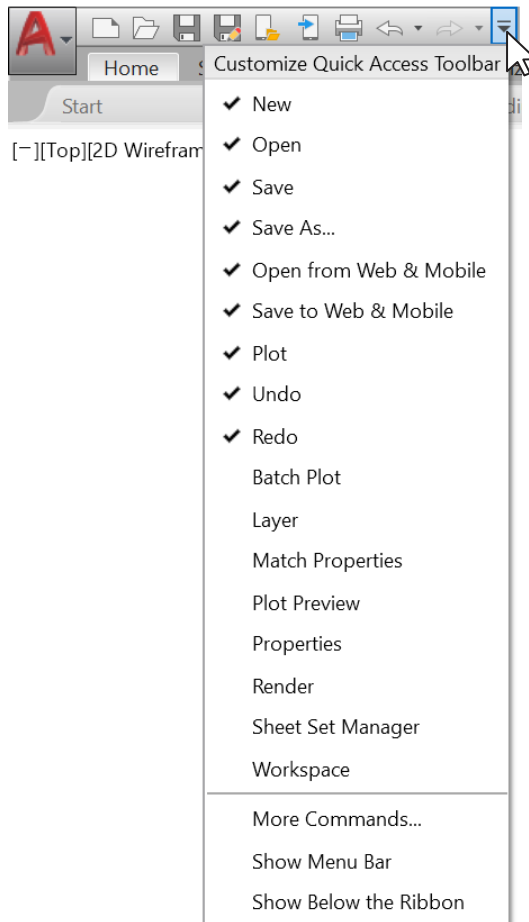
Salvar automático

Configure a opção Autosave (Salvar automático) para cinco minutos (ou mesmo dois, ou três, se preferir) e salve manualmente com a frequência que necessitar, usando o comando SALVARR ou o atalho Ctrl + S.

Os arquivos de Salvar automático são arquivos de backup criados automaticamente pelo recurso Autosave (Salvar automático). Defina a quantidade de minutos entre as gravações automáticas na guia Open and Save (Abrir e Salvar) da caixa de diálogo Options (Opções), ou usando o comando SAVETIME. As gravações automáticas só ocorrem se um desenho for modificado após a última vez que o arquivo foi salvo. As operações SALVARR, SALVAR e SALVARCOMO excluirão o atual arquivo .sv\$. O arquivo de Autosave (Salvar automático) só permanecerá se o aplicativo for fechado inesperadamente.

Encontre a localização dos arquivos do Salvar automático acessando a guia File (Arquivos) na caixa de diálogo Options (Opções) e verificando a pasta Automatic Save File Location (Localização dos arquivos de Salvar automático) na hierarquia ou usando a variável SAVEFILEPATH. Aberto o arquivo, mude a extensão do arquivo de .sv\$ para .dwg, para que possa abri-lo.

BÔNUS: Se você não vir as extensões dos arquivos ao procurar seu arquivo de Autosave (Salvar automático), deverá ativá-las. Para tal, marque a caixa File Name Extensions (Extensões de nomes de arquivo) no painel Show/Hide (Mostrar/Ocultar) da guia View (Visualizar).

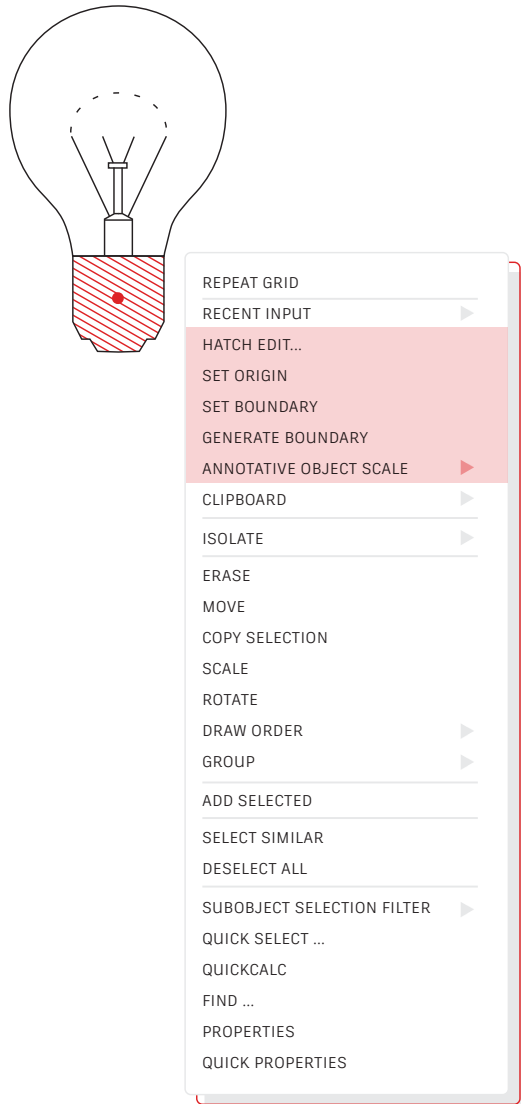


Barra de ferramentas Acesso rápido

Mantenha suas ferramentas de uso mais frequente na barra de ferramentas Acesso rápido (QAT, Quick Access Toolbar), na parte superior da tela. Personalize a QAT clicando no botão com a lista expansível à direita. Você pode marcar e desmarcar os comandos aos quais quiser ter acesso rápido.

Aqui você também pode alterar a localização da barra de ferramentas Quick Access (Acesso rápido) e também ativar a Barra de menus no estilo antigo. Também pode arrastar os elementos da barra de ferramentas Acesso rápido, para mudar a ordem em que aparecem.

BÔNUS: Para adicionar rapidamente um comando da Faixa de opções à barra de ferramentas Quick Access (Acesso rápido), clique com o botão direito do mouse em qualquer ícone de comando na Faixa de opções e selecione *Add to Quick Access Tool Bar* (Adicionar à barra de ferramentas de acesso rápido) no menu suspenso. Da mesma forma, clique com o botão direito do mouse em qualquer item da barra de ferramentas Quick Access (Acesso rápido) para removê-lo.

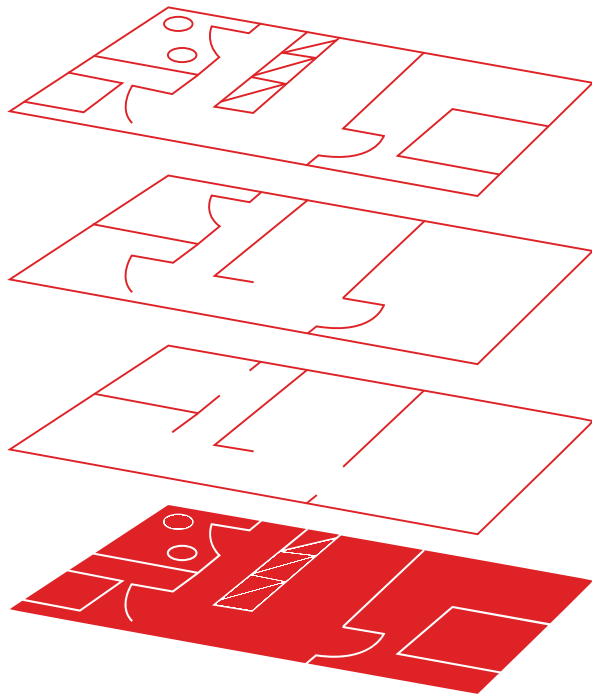


Clique com o botão direito do mouse

Clique com o botão direito do mouse para acessar menus suspensos contextuais, aumentando a produtividade. Como os menus são contextuais, você tem os comandos específicos daquilo que você selecionou.

Se você utiliza o clique com o botão direito do mouse como ENTER, você terá o melhor desses dois mundos. É fácil usar esse recurso de clique com o botão direito do mouse sensível ao tempo. Para ativá-lo, basta abrir a caixa de diálogo Options (Opções), acessar a guia User Preferences (Preferências do usuário) e selecionar o botão Right Click Customization (Personalização do clique com o botão direito). Será aberta uma segunda caixa de diálogo mostrando o controle para os cliques com o botão direito do mouse que são sensíveis ao tempo.

Quando ativado, o clique com o botão direito do mouse continuará funcionando conforme você preferir, com um clique único e rápido funcionando como ENTER, mas agora, prolongando um pouco mais o clique no botão do mouse, um quarto de segundo, por padrão, você obterá o menu suspenso contextual.



Camadas

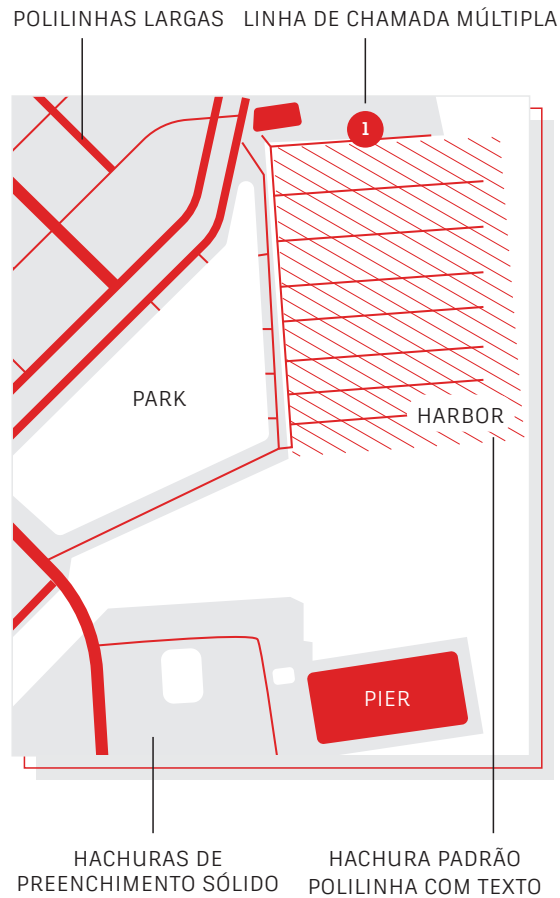
Resista à tentação de criar tudo em apenas uma camada. Organize seus desenhos atribuindo objetos a camadas associadas a uma função ou a uma finalidade específica. Por exemplo, paredes em uma camada e portas em outra.

Com as camadas, você pode:

- Associar objetos por função ou localização
- Exibir ou ocultar todos os objetos relacionados em uma única operação
- Especificar tipo de linha, cor, espessura de linha e outros padrões para cada camada.

Para ver como um desenho é organizado, use o comando LAYER (CAMADA) para abrir o Layer Properties Manager (Gerenciador de propriedades de camada). É possível inserir CAMADA ou CA na janela de comando, ou clicar na ferramenta Layer Properties (Propriedades da camada) na faixa de opções.

BÔNUS: *Muitas Refexs e, conseqüentemente, muitas camadas? Aumente o valor da variável MAXSORT (seu padrão é 1000) para que todas as camadas possam se classificar corretamente.*



Ordem do desenho

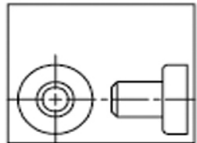
Controle a forma como os objetos se sobrepõem e a ordem em que são exibidos com o comando Draw Order (ORDEMDDES). Configure a Ordem do desenho com “Bring Annotations to Front (Trazer as anotações para a frente)” e “Send Hatch to Back (Enviar hachura para trás)”.

Na guia Home (Início) da Faixa de opções, clique na lista suspensa do painel Modify (Modificar) e selecione Draw Order (Ordem do desenho) (ou use o comando ORDEMDDES). Escolha uma das opções exibidas, selecione os objetos que deseja modificar e pressione Enter.

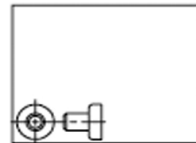
Em geral, convém exibir e plotar objetos de anotação na frente de outros objetos, deixando para trás hachuras e preenchimentos. Os objetos de cobertura fornecem uma área em branco para adicionar texto sem alterar os objetos abaixo.

OBSERVAÇÃO: *Você só pode controlar a ordem do desenho de objetos sobrepostos dentro do mesmo espaço: espaço do modelo ou espaço do papel.*

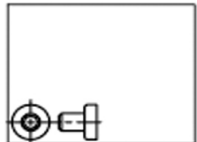
visualização



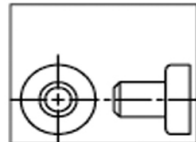
antes de ZOOM TOTAL



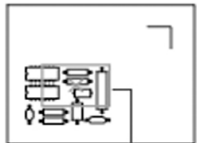
após ZOOM TOTAL



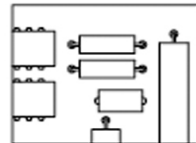
antes de ZOOM estendido



após ZOOM estendido



caixa de visualização



nova vista

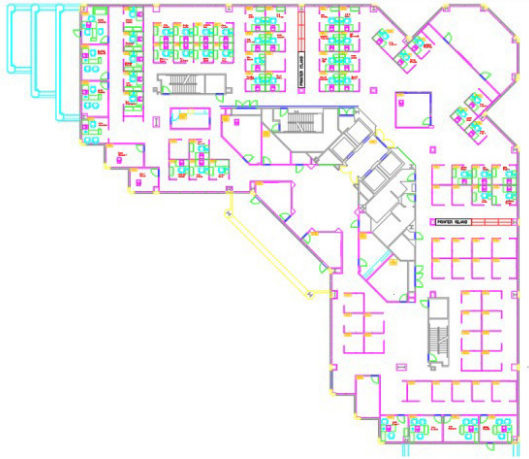
Zoom

Siga os prompts exibidos após o comando ZOOM para visualizar seu desenho exatamente como deseja. “ZOOM > Tudo” ajusta a ampliação da área do desenho para mostrar todos os objetos visíveis ou os limites do desenho definidos com o comando DEFLIMITE. “ZOOM > Extensions (Extensões)” exibe a extensão máxima de todos os objetos.

“ZOOM > Dynamic (Dinâmico)” aplica pan e zoom utilizando uma caixa de visualização retangular. A caixa de visualização representa sua vista, que pode ser diminuída ou aumentada e é possível mover em torno do desenho. O posicionamento e dimensionamento da caixa de visualização, efetua o pan ou zoom para preencher a viewport com a vista dentro da caixa de visualização. (Não está disponível na projeção em perspectiva.)

BÔNUS 1: Se você tiver um mouse com botão de rolagem, clique duas vezes nessa roda para ativar a opção Zoom Extents (Extensões de zoom).

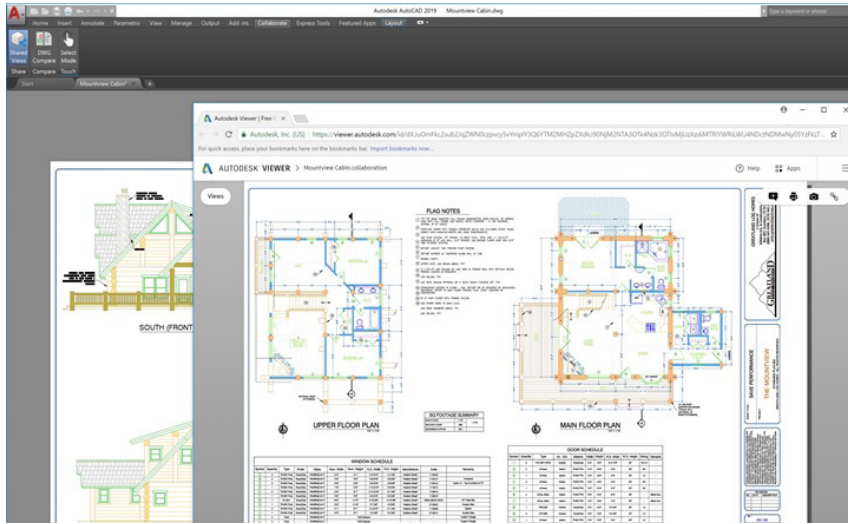
BÔNUS 2: Use o comando VTENABLE para desativar as transições suaves da vista que ocorrem durante a aplicação de pan e zoom. A definição com o valor para 0 (zero) desativa a ação para pan/zoom, rotação e scripts.



Display Plot Styles (Exibir estilos de plotagem)

Visualize seu desenho no AutoCAD com a aparência que terá quando impresso, selecionando Display Plot Styles (“Exibir estilos de plotagem”) na caixa de diálogo Page Setup (Configuração de página).

O AutoCAD exibe desenhos em cores e, então, converte seus dados em um formato impresso diferente. Normalmente, é preciso fazer uma pré-visualização da plotagem para observar como ficará a aparência do layout após finalizado, mas isso pode ser alterado com a opção Display Plot Styles (Exibir estilos de plotagem). Defina seu layout principal dessa forma ou crie outro, separado, que atuará como uma pré-visualização “ao vivo”, para que você possa continuar trabalhando na visualização tradicional de layout colorido.



Vistas compartilhadas

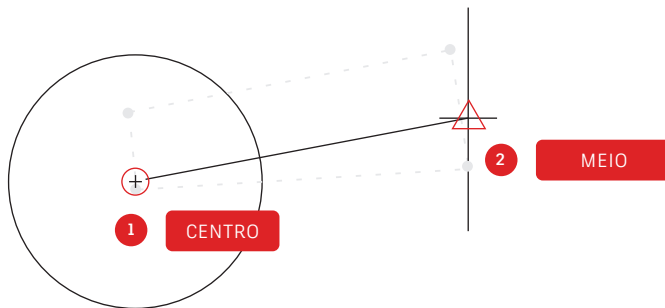
Compartilhe projetos facilmente dentro ou fora da sua empresa, usando o recurso Shared Views (Vistas compartilhadas), sem precisar liberar seus arquivos DWG originais. Em vez de um arquivo PDF, compartilhe um link que pode ser visualizado e comentado em qualquer navegador.

Evite a tarefa trabalhosa de publicar e enviar por e-mail projetos em arquivos DWF ou PDF. Em vez disso, um arquivo visualizável é criado no AutoCAD e compartilhado por meio de um link que pode ser visualizado e comentado no navegador de qualquer dispositivo com acesso à Internet. Os comentários feitos pelos colaboradores no link compartilhado aparecem imediatamente no seu AutoCAD para desktop.

O recurso Shared Views (Vistas compartilhadas) pode ser acessado no menu Application (Aplicativo) do AutoCAD, em Publish (Publicar).

OBSERVAÇÃO: As *Shared Views (Vistas compartilhadas)* expiram automaticamente após 30 dias, mas o link pode ser estendido ou encerrado a qualquer momento.

objetos



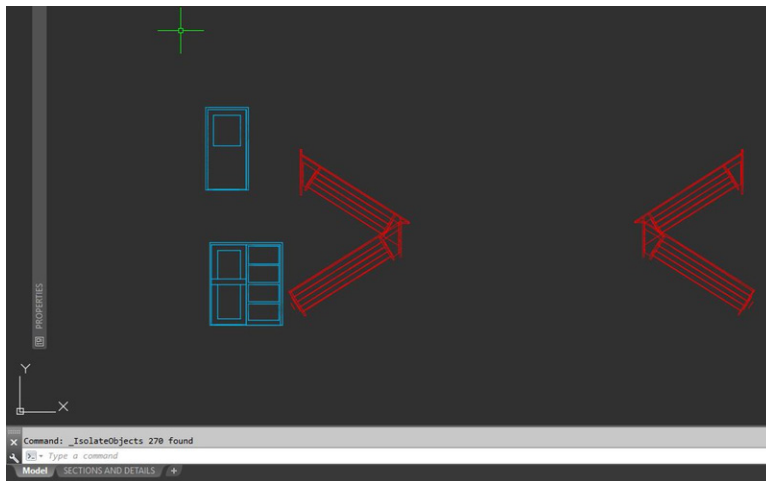
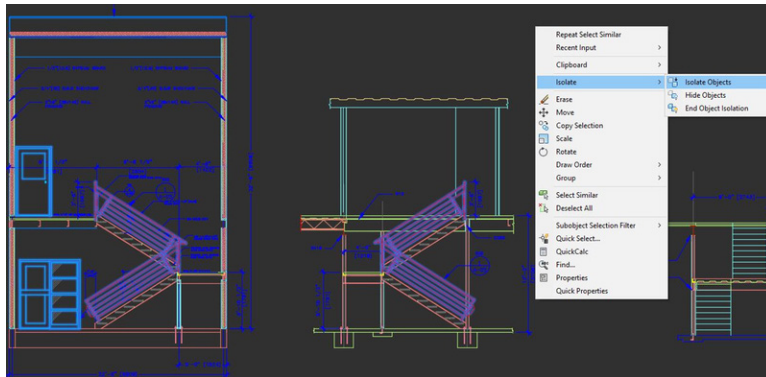
Snaps ao objeto

Use a opção **Object Snaps (Snaps ao objeto) (OSNAP)** para desenhar objetos de forma precisa em relação a outros no seu desenho. Por exemplo, você pode utilizar snaps ao objeto para desenhar uma linha desde o centro de um círculo até o meio de outra linha.

Você pode especificar um snap ao objeto sempre que for solicitado por um ponto. Por padrão, são exibidos um marcador e uma dica de ferramenta quando você move o cursor sobre a localização de um snap ao objeto.

Para especificar um snap ao objeto em um prompt para um ponto, você pode:

- Pressionar Shift e clicar com o botão direito do mouse para exibir o menu de atalho Snap ao objeto
- Clicar com o botão direito do mouse e escolher um snap ao objeto no submenu Snap Overrides (Sobreposições).
- Inserir o nome de um snap ao objeto
- Clicar em um botão de snap ao objeto na barra de ferramentas Object Snap (Snap ao objeto). Essa ação ativará snaps ao objeto que persistirão em todos os comandos subsequentes.



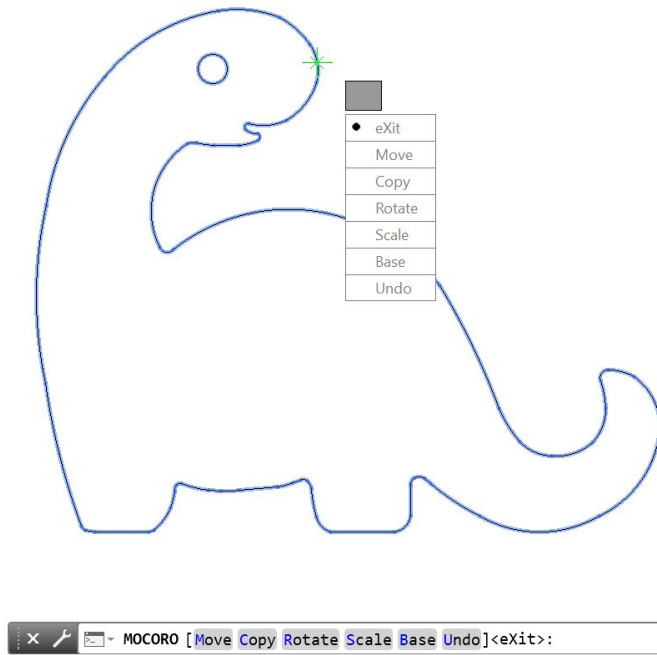
Isolate Objects (Isolar objetos)

Isole um grupo selecionado de objetos para facilitar a edição em desenhos complexos. A ferramenta **Isolate Objects (Isolar objetos) (ISOLATEOBJECTS)** torna temporariamente invisíveis os objetos não selecionados em um desenho.

Inicie este comando no menu Right-click (Clicar com o botão direito do mouse) ou digitando ISOLATEOBJECTS na linha de comando. Ao concluir a edição ou o trabalho na área limpa do desenho, você pode encerrar o isolamento do seu objeto e trazer de volta todos os objetos ocultos. Basta usar o comando UNISOLATEOBJECTS ou a opção End Object Isolation (Terminar o isolamento do objeto), com o clique no botão direito.

BÔNUS 1: *Oculte objetos, em vez de limpar a área de um desenho complexo, usando o comando OCULTAROBJETOS, ou use o menu ao clicar com o botão direito do mouse, para suprimir temporariamente os objetos selecionados.*

BÔNUS 2: *Por padrão, objetos ocultos ou isolados são temporários durante a sessão atual do seu desenho. No entanto, se você definir OBJECTISOLATIONMODE como 1, os objetos ocultos ou isolados persistirão entre as sessões.*



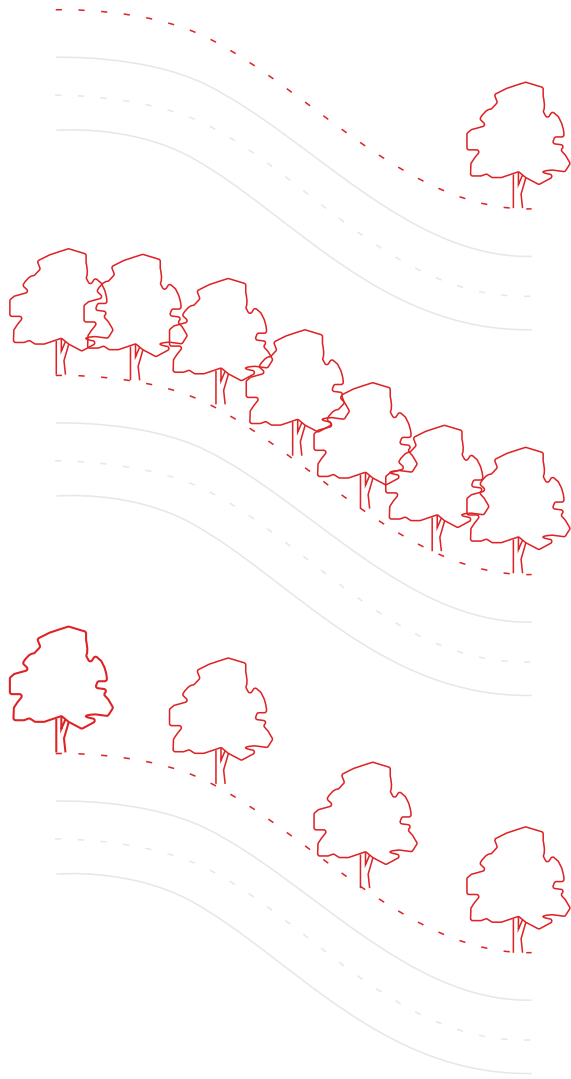
Move/Copy/Rotate (Mover/Copiar/Girar)

Use Express Tools (Ferramentas Rápidas), como Move/Copy/Rotate (Mover/Copiar/Girar), localizadas na guia Express Tools da Faixa de opções, para otimizar seu fluxo de trabalho. A opção Move/Copy/Rotate (Mover/Copiar/Girar) permite executar uma ou todas essas operações, bastando selecionar uma vez o ponto de referência.

Vá até a guia Express Tools (Ferramentas Rápidas) da Ribbon (Faixa de opções) e clique na ferramenta Move/Copy/Rotate (Mover/Copiar/Girar). Selecione o objeto que você deseja mover, copiar, girar ou dimensionar. Selecione um ponto de referência e siga as opções da linha de Comando ou do menu do cursor para selecionar a operação a ser executada.

Cada vez que uma operação é concluída, as opções reaparecem e você pode escolher outra, usando a mesma seleção de objeto e ponto de referência. Se preciso, você pode mudar o ponto de referência selecionando a opção Base.

BÔNUS: Para encontrar mais Express Tools (Ferramentas Rápidas) além das que se encontram na guia da Ribbon (Faixa de opções), use o widget suspenso existente na Barra de menus ou digite MENUBAR e defina-a como 1. Clique em Express Tools (Ferramentas Rápidas) na extremidade direita. A opção se expandirá, mostrando dez categorias de ferramentas.



Matrizes Associativas

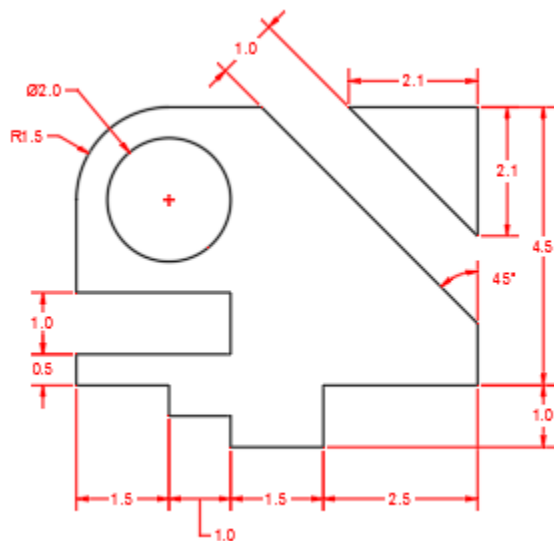
Use matrizes associativas, nas quais os objetos contidos nas matrizes retêm suas relações. Ajustar o padrão, o espaçamento e a localização da matriz é mais fácil e mais rápido do que mudar a localização de objetos individuais.

Muitos projetos contêm padrões simétricos ou repetitivos. Os padrões repetitivos, também conhecidos como matrizes, podem ser criados com o uso do comando ARRAY (MATRIZ). As matrizes associativas facilitam a criação de padrões retangulares e polares e a distribuição de itens em caminhos 2D.

Uma vez criada a matriz associativa, você pode:

- Substituir todas as instâncias do objeto original
- Substituir ou editar objetos individuais em uma matriz
- Atualizar o número e a distância entre itens de uma matriz

BÔNUS: Ao trabalhar em 3D, você pode também especificar a distância vertical entre itens em uma matriz.



Cotas

Economize tempo usando o comando único DIM (COTA) para criar uma cota após a outra sem interrupção e sem precisar digitar vários comandos.

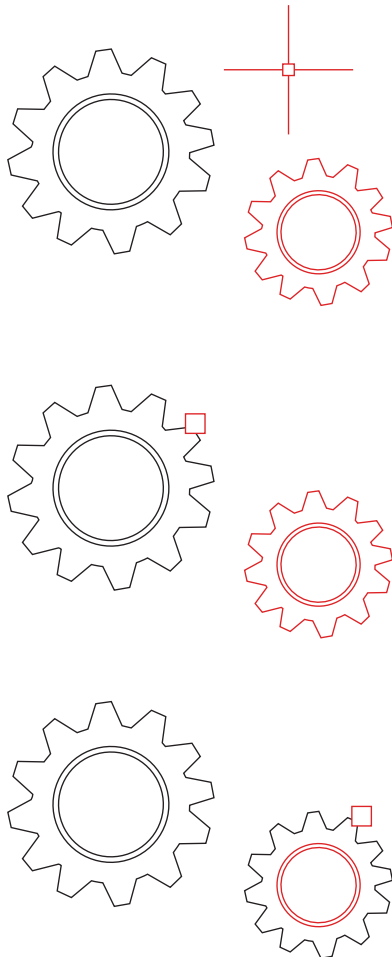
Digite DIM (COTA) na linha de comando ou localize a ferramenta Dimension (Cota) na guia Annotate (Anotação) da Ribbon (Faixa de opções). Esse comando te possibilita alcançar diferentes resultados, combinando:

- A opção DIM (COTA) escolhida
- O tipo de objeto sobre o qual o mouse passa
- O local onde o mouse passa sobre um objeto
- O local onde você seleciona ou clica
- A direção na qual você move o cursor

BÔNUS: *Acelere ainda mais o seu fluxo de trabalho usando o comando QDIM (COTAR) para aplicar cotas a toda uma série de objetos de uma só vez.*



modificação

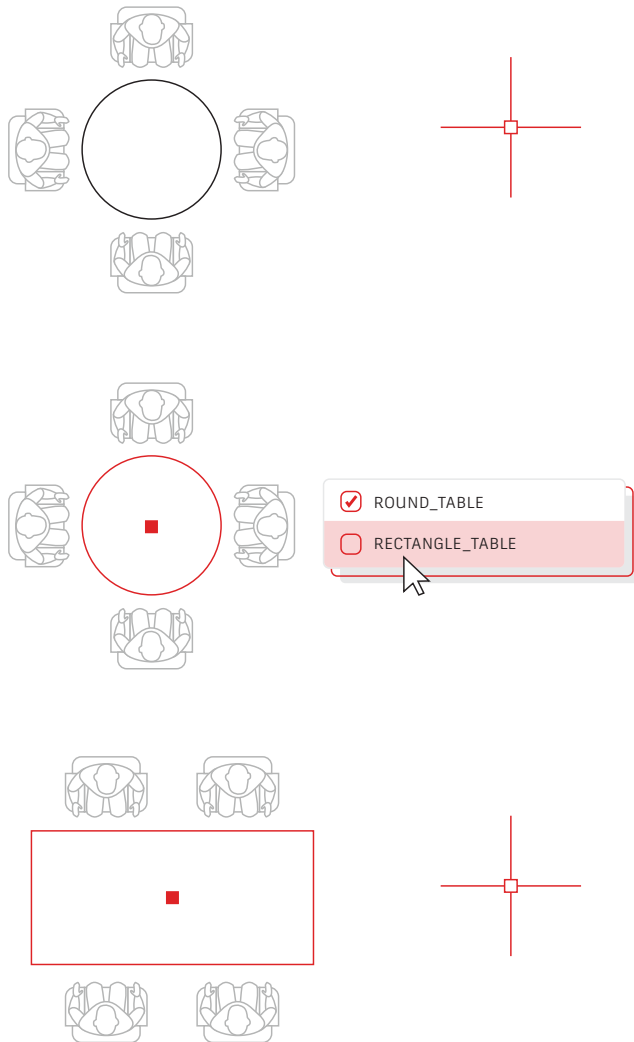


Match Properties (Propriedades iguais)

Copie propriedades de um objeto para o outro com a opção Match Properties (Propriedades iguais) (PROPIG). Os tipos de propriedades que podem ser correspondidos incluem cor, camada, tipo de linha, escala do tipo de linha, espessura de linha, estilo de plotagem, transparência e outras propriedades especiais.

1. Clique na guia Home (Início) > painel Properties (Propriedades) > Match Properties (Propriedades iguais), ou digite MATCHPROP (PROPIG) na linha de comando.
2. Selecione o objeto cujas propriedades você deseja copiar.
3. Selecione os objetos alvos, nos quais você deseja copiar as propriedades, e pressione Enter.

BÔNUS: Especifique na caixa de diálogo Property Settings (Configurações de propriedades) as propriedades que você deseja copiar. Por exemplo, desative a propriedade Text (Texto) (estilo) quando quiser copiar a camada entre duas partes do texto. Após a Etapa 2 acima, digite S (Configurações). Na caixa de diálogo Property Settings (Configurações de propriedades), desmarque aquelas que não deseja copiar e clique em OK.

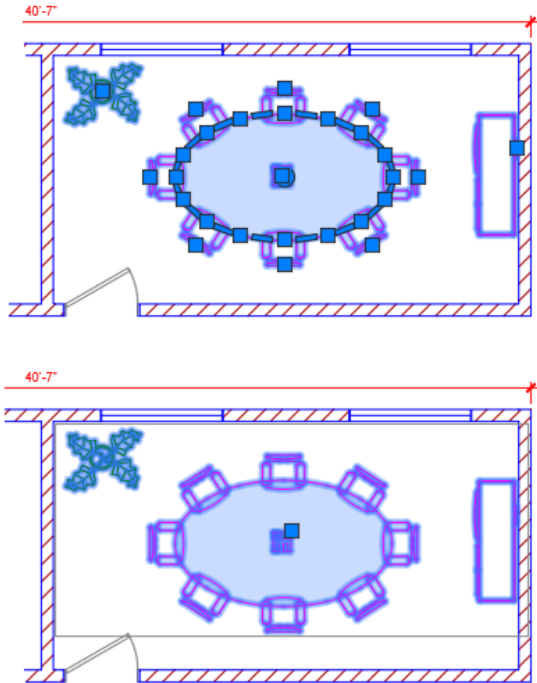


Blocos Dinâmicos

Economize tempo e diminua o tamanho dos arquivos utilizando Blocos dinâmicos. Crie um bloco que possa alterar forma, tamanho ou configuração, dependendo do uso, em vez de inserir vários blocos estáticos.

Por exemplo, ao invés de criar múltiplos blocos para diferentes tipos de mesa e configurações da cadeira, você pode criar um bloco de mesa. Após a inserção do bloco, é possível alterar o tipo de mesa a qualquer momento. Você também pode definir blocos dinâmicos que podem ser esticados, rotacionados, invertidos e muito mais.

1. Clique na guia Insert (Inserir) > painel Block Definition (Definição de bloco) > Create Block (Criar bloco).
2. De volta ao desenho, clique duas vezes no bloco e selecione OK na caixa de diálogo Edit Block Definition (Editar definição de bloco). Isso abre o ambiente do Block Editor (Editor de bloco) e a guia da Block Editor Ribbon (Faixa de opções do Editor de bloco).
3. Adicione restrições, ações e parâmetros (regras) usando a paleta Properties (Propriedades) no Block Editor (Editor de bloco).



Grupo

Use o recurso Group (Grupo) para executar operações múltiplas nos mesmos objetos sem criar um bloco.

Com o recurso Group (Grupo), você pode criar rapidamente associações temporárias de objetos. Quando estão agrupados, a seleção de um resulta na seleção de todos eles, porém continuam podendo ser modificados individualmente, o que não ocorre nos blocos padrão.

1. Selecione o comando Group (GRUPO) no Groups Panel (Painel de Grupos) da guia Home (Início) da Ribbon (Faixa de opções), ou digite GRUPO na linha de comando.
2. Selecione os objetos que você deseja associar e pressione Enter.
3. Assim, quando você selecionar qualquer objeto do grupo, todos os objetos agrupados serão selecionados. Uma alça é exibida no centro da caixa delimitadora, para fornecer acesso a todas as operações de alça.
4. Adicione um nome ou uma descrição ao grupo, para facilitar o acesso posteriormente.

| RUPTURA

1

PLANTA PRINCIPAL DO PAVIMENTO

Escala: 1/8" = 1'-0"

Text	
Layer	PS_Annot
Contents	MAIN FLOOR PLAN
Style	SANSERIFBOLD
Annotative	No
Justify	Bottom left
Height	3/16"
Rotation	0

| EXPLODIR

#

NOME DE EXIBIÇÃO

Escala: VPSCALE

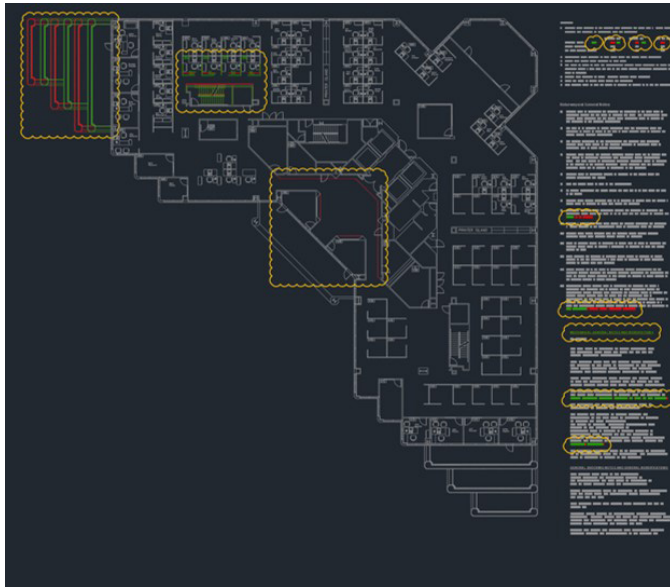
Attribute Definition	
Color	ByLayer
Layer	0
Tag	VIEWNAME
Prompt	DrawingName
Value	VIEWTITLE
Style	SANSERIFBOLD
Height	3/16"

Explode Attributes (Explodir atributos)

Mantenha atributos importantes caso precise explodir um bloco, usando a Express Tool (Ferramenta Expressa) “Explode Attributes” (Explodir atributos) ou digitando BURST na linha de comando.

O comando principal EXPLODE (EXPLODIR) do AutoCAD não mantém informações sobre os atributos de um bloco. Usando a ferramenta Explode Attributes (Explodir Atributos) no painel Blocks (Blocos) da guia Express Tools (Ferramentas Rápidas) da Ribbon (Faixa de opções), você pode explodir um bloco conservando seu valor de atributo.

OBSERVAÇÃO: A ferramenta Explode Attributes (Explodir atributos) também preserva a camada na qual o bloco se encontrava, além do estilo de texto do atributo.

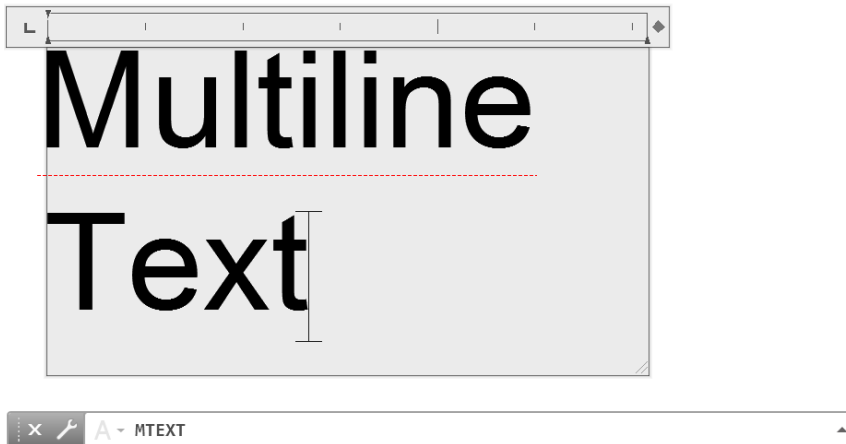


DWG Compare

Identifique as diferenças gráficas entre duas revisões de qualquer desenho com o DWG Compare. Visualize rapidamente alterações, conflitos, analise a construtibilidade e muito mais.

Não se preocupe com a possibilidade de perder algo, a ativação das nuvens de revisão destaca as alterações e você pode percorrer cada uma delas sistematicamente para verificar se observou todos os detalhes. Inicie a DWG Comparison (Comparação DWG) na guia Colaborar (Collaborate) da Ribbon (Faixa de opções), ou digite COMPARE na linha de comando.

anotação



Multiline Text (Texto multilinha)

Sempre que possível, use o texto multilinha MTEXT (TEXTOM) em vez do texto de linha única (TEXTO) para dar flexibilidade na edição do seu texto.

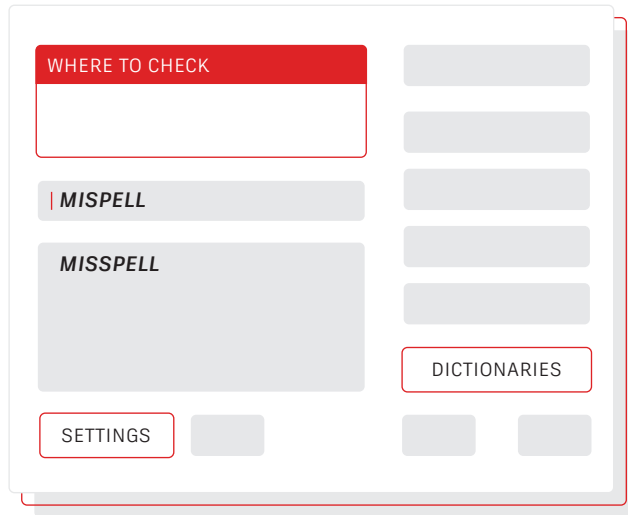
É possível criar vários parágrafos de texto como um objeto de texto multilinha MTEXT (TEXTOM) único. Com o editor embutido, é possível formatar aparência, colunas e limites do texto.

Na Ribbon (Faixa de opções), selecione Anotar (Annotate) > Multiline Text (Texto multilinha) (em vez de Single Line Text [Texto de linha única]) ou use o comando MTEXT(TEXTOM).

BÔNUS 1: Se você já tiver adicionado texto por meio do comando TEXT (TEXTO) ou DTEXT (ETEXTO), use a Express Tool (na guia Express Tools [Ferramentas Rápidas] da Ribbon [Faixa de opções]) “Convert Text to Mtext” (“Converter texto em TextoM”) para converter o texto para multilinha após o fato.

BÔNUS 2: Desenhe o texto ao longo de um arco usando a Express Tool ARCTEXT (na guia Express Tools [Ferramentas Rápidas] da Ribbon [Faixa de opções]).

VERIFICAÇÃO ORTOGRÁFICA



Corretor ortográfico

Evite os desagradáveis erros ortográficos com o comando SPELL (ORTOGRAF). Existem outras opções como para verificar todos os detalhes, apenas a atual área/layout ou somente os objetos selecionados.

Você encontrará o comando SPELL (ORTOGRAF) no painel Text (Texto) da guia Annotate (Anotar), na Ribbon (Faixa de opções) ou digite na Linha de comando. Será aberta a caixa de diálogo de verificação ortográfica. Clique no botão Settings (Configurações) para ter controle sobre o que será incluído na verificação.

BÔNUS: Um dos recursos avançados é a possibilidade de criar e atualizar um dicionário customizado. Esse recurso é extremamente importante no caso de termos específicos de setores e indústrias, não encontrados no dicionário padrão.

LOCALIZAR E SUBSTITUIR

FIND WHAT

MISPELL

REPLACE WITH

MISSPELL

FIND WHERE

LOCATION OPTIONS

ACTIONS

SEARCH OPTIONS

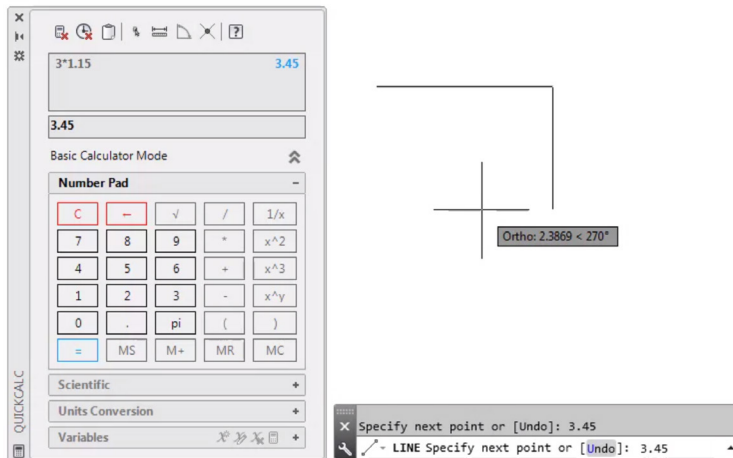
TEXT TYPES

Localizar e Substituir

Precisa corrigir erros ortográficos ou renomear determinados itens? Tal como no seu editor de textos favorito, você pode Localizar e Substituir palavras facilmente no AutoCAD.

Comece com o campo Localizar Texto na Ribbon (Faixa de opções), ou digite FIND (LOCALIZAR) na Linha de comando. Tal como no corretor ortográfico, você pode escolher onde deseja executar a verificação. Além disso, há um ícone de expansão da caixa de diálogo que mostra outras opções de pesquisa e mais controles sobre o tipo de objeto de texto incluído.

BÔNUS: *Amplie ainda mais os recursos de pesquisa de texto usando caracteres coringa. Símbolos como * @ ? ~ podem representar um ou mais caracteres em uma sequência, permitindo que você faça mais em menos tempo.*



QuickCalc

Quer fazer cálculos sem sair do seu desenho? A calculadora QuickCalc pode ser usada para fazer cálculos dentro da área de desenho do AutoCAD, e o valor calculado pode ser enviado diretamente ao prompt atual, ao comando em andamento.

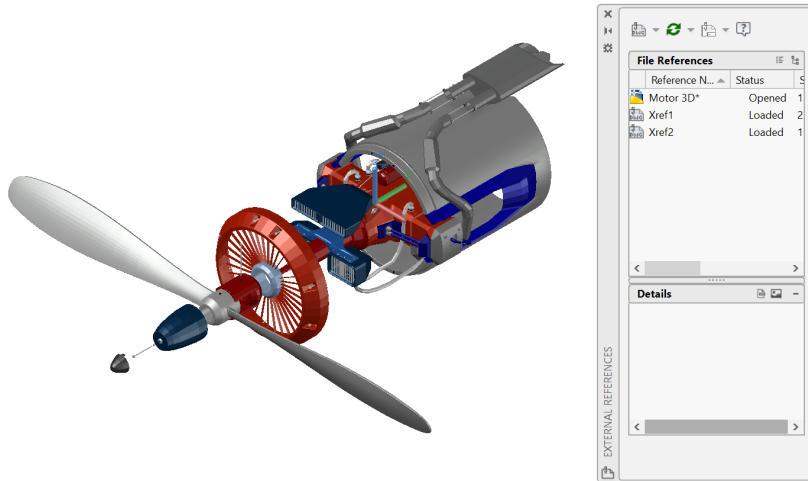
No AutoCAD, valores geométricos como distância ou medição angular frequentemente são necessários ao desenhar um objeto. Em muitas situações, você pode saber a distância ou o ângulo necessário para desenhar um objeto, mas em outras, esses valores são desconhecidos e precisam ser calculados.

Insira QC na Command Line (linha de Comando), ou clique na ferramenta QuickCalc, no painel Utilities (Utilitários) da guia Home (Início).

BÔNUS: Use a ferramenta QuickCalc com outro comando em andamento, clicando com o botão direito do mouse para exibir o menu de atalhos e escolhendo QuickCalc. A calculadora aparecerá sem interromper o comando em progresso.



gerenciamento de dados



Referências externas

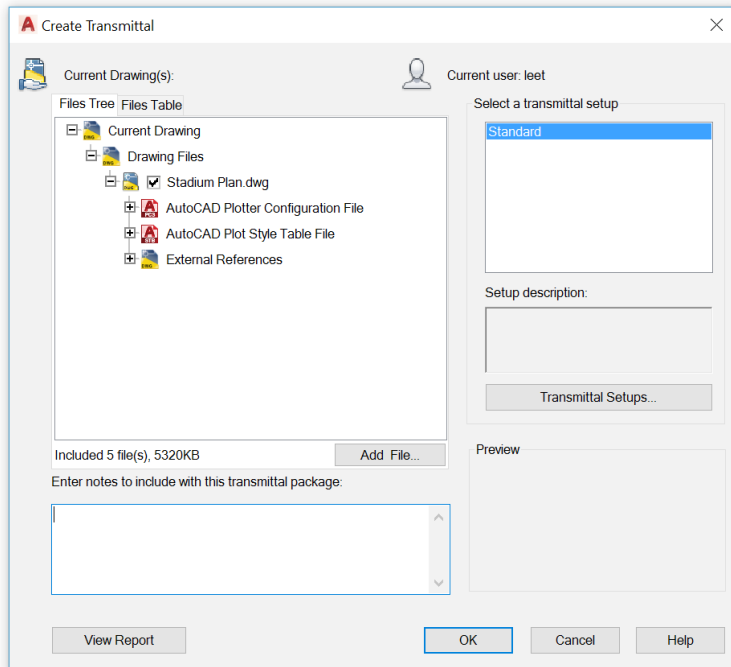
Insira qualquer arquivo de desenho como referência externa Xref (Refex). As alterações feitas no desenho referenciado se refletirão automaticamente no desenho atual, quando ele for aberto ou recarregado.

Abra a paleta External References (Referências externas) usando o comando XREF (REFEX) e selecione o ícone DWG para anexar arquivos. As Refexs anexadas são vinculadas a outro desenho, mas não realmente inseridas, o que evita o aumento do tamanho do arquivo.

Quando uma Refex é anexada, o tipo de caminho padrão é definido como Relativo para evitar Refexs corrompidas no futuro. Se você tiver referências relativas no desenho atual e salvá-las em um local diferente, o AutoCAD solicitará que você atualize os caminhos relativos.

BÔNUS 1: Para encontrar uma referência externa em um desenho complexo, selecione um item na paleta External References (Referências externas) para realçar todas as suas instâncias visíveis no desenho. De forma inversa, selecione uma referência externa no desenho para realçar seu nome na paleta External References (Referências externas).

BÔNUS 2: Para editar facilmente uma Refex, selecione-a, clique com o botão direito do mouse e selecione Open Xref (Abrir refex) ou Edit Xref in-Place (Editar refex no local).



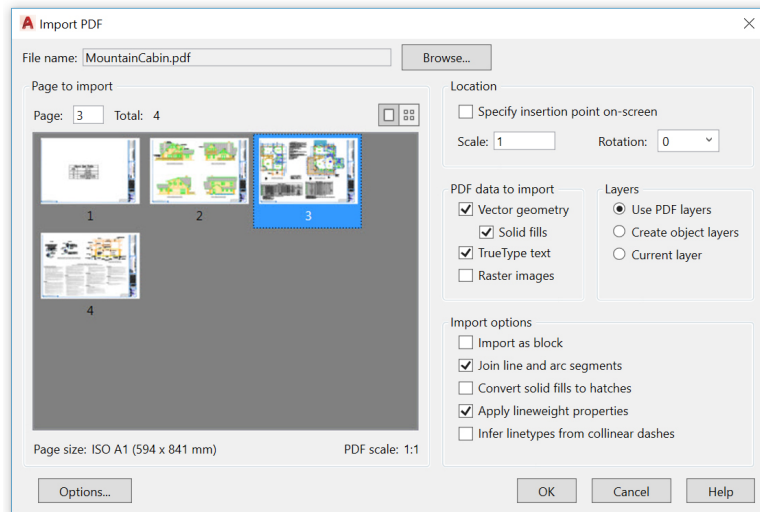
eTransmit

Ao compartilhar com outros usuários arquivos DWG que contenham Refexs, combine-os e envie grupos de desenhos e itens relacionados usando o eTransmit. Isso impede links corrompidos e outros erros quando outra pessoa abre arquivos enviados por você.

Os links de Refexs serão corrompidos quando você compartilhar o arquivo com outras pessoas, já que elas não possuem os seus arquivos referenciados.

Para criar um pacote de transmissão em uma pasta, clique no Menu Application (Aplicação) > Publish (Publicar) > eTransmit, ou use o comando ETRANSMIT. A caixa de diálogo Create Transmittal (Criar transmissão) será exibida com as opções.

Quando você seleciona um conjunto de arquivos de desenho em um pacote de transmissão, ele automaticamente inclui todos os arquivos dependentes relacionados como Refexs e arquivos de fonte.

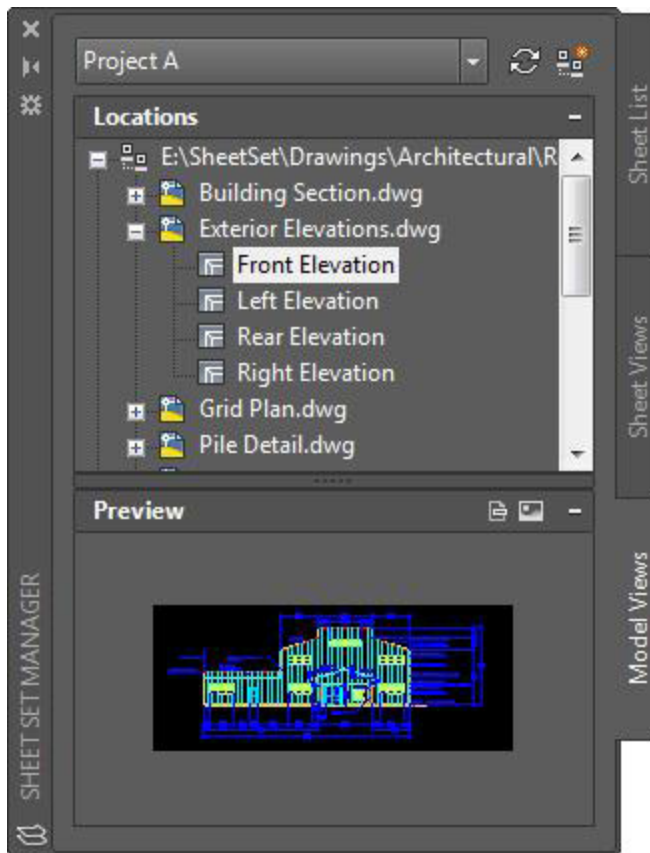


PDF Import (Importação de PDF)

Importe geometria, preenchimentos, imagens raster e texto TrueType de um arquivo PDF para o desenho atual usando o recurso PDF Import (Importação de PDF).

O PDF é o formato de arquivo mais utilizado para troca de informações de projeto entre projetistas, empreiteiros, clientes e outros. Use o comando PDFIMPORT (IMPORTPDF) para importar geometria de uma página em PDF para o desenho atual como objetos do AutoCAD. Você também pode acessar o recurso PDF Import (Importação de PDF) na guia Insert (Inserir) da Ribbon (Faixa de opções) e clicando no Import Panel (Painel Importar) > PDF Import (Importação de PDF). Após selecionar um arquivo PDF, use a caixa de diálogo Import PDF (Importar PDF) para personalizar o que foi importado.

BÔNUS: Se seu PDF contiver fontes AutoCAD .shx, use a ferramenta Recognize SHX Text (Reconhecer texto SHX) para convertê-las em objetos MTEXT (TEXTOM) de linha única. Ela se encontra no painel Import (Importar) da guia Insert (Inserir).



Gerenciador de Conjunto de Folhas

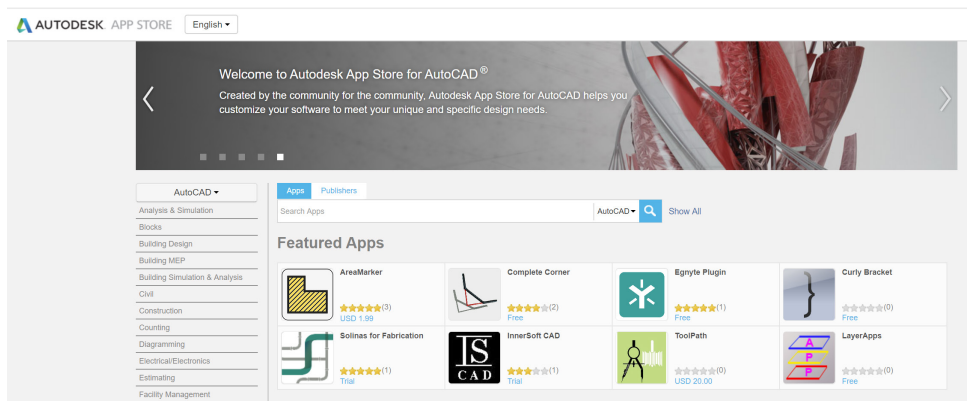
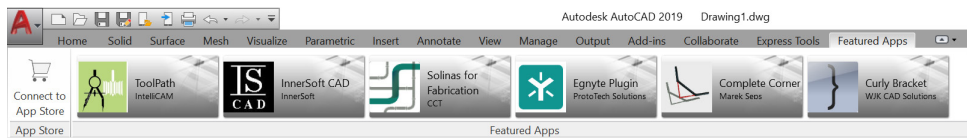
Mantenha sua equipe coesa usando os recursos do Sheet Set Manager (Gerenciador de conjunto de folhas) do AutoCAD. Organize e mantenha os layouts dos seus desenhos, caminhos de arquivos e dados de projetos em um local acessível a toda a sua equipe.

O Sheet Set Manager (Gerenciador de conjunto de folhas) não funciona apenas como sistema de gerenciamento de arquivos para suas folhas de layout. Ele também gerencia vistas salvas, tanto em layouts como no Espaço do modelo. É fácil publicar o conjunto parcialmente ou na sua totalidade, e também definir e atualizar informações de bloco de título e informação de chamada utilizando a opção Fields (Campos). Inicie de maneira prática com o Sheet Set Wizard (Assistente do conjunto de folhas), que se encontra na seção New (Novo) do Menu Application (Aplicativo).

BÔNUS: Os CAD Managers e outros interessados podem facilmente reduzir o tempo de entrega de arquivos pós-projeto, usando o eTransmit diretamente no Sheet Set Manager (Gerenciador de conjunto de folhas).



ecosistema



App Store

“Há um aplicativo para isso.” Explore o site Autodesk App Store e encontre centenas de plug-ins aprovados pela Autodesk, além de aplicativos individuais para tornar sua experiência com o AutoCAD ainda mais produtiva.

Você pode acessar o site Autodesk App Store de duas formas, sem sair do AutoCAD. Na Ribbon (Faixa de opções), clique na guia Featured Apps (Aplicativos em destaque) e no painel da App Store selecione Connect to App Store (Conectar ao App Store). Você também pode clicar no ícone do carrinho de compras ao lado do seu login. Os dois métodos o levarão ao site da App Store no seu navegador da Web padrão.

O banner com os aplicativos em destaque na parte superior, destaca os aplicativos recomendados pela Autodesk, mantendo-o atualizado. Se nenhum dos aplicativos em destaque atender às suas necessidades atuais, você pode continuar a busca por palavra-chave ou pelo nome do seu editor favorito.

Após adicionar seus aplicativos favoritos, você pode visualizá-los, atualizá-los ou desinstalá-los utilizando a ferramenta Manage Apps (Gerenciar aplicativos), na guia Add-ins (Complementos).

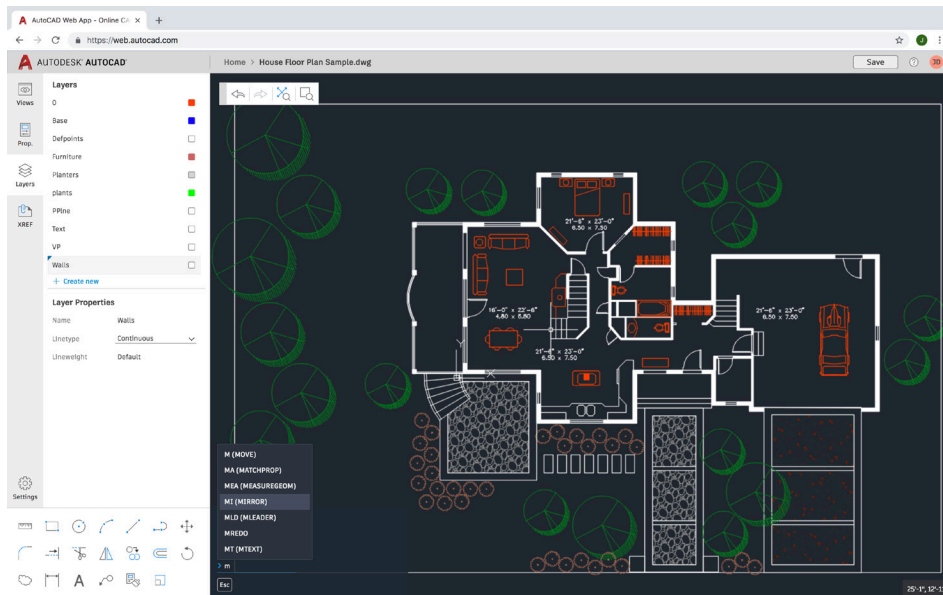
 AUTOCAD	 COM FERRAMENTAS DO ARCHITECTURE	 COM FERRAMENTAS DO ELECTRICAL	 COM FERRAMENTAS DO MECHANICAL
 COM FERRAMENTAS DO MEP	 COM FERRAMENTAS DO MAP 3D	 COM FERRAMENTAS DO RASTER DESIGN	 COM FERRAMENTAS DO PLANT 3D

Conjunto de ferramentas especializadas

A melhor maneira para uma economia drástica de tempo: baixe qualquer conjunto de ferramentas especializadas incluído no AutoCAD e tenha acesso a milhares de objetos inteligentes, ferramentas especializadas e processos automatizados para o seu setor.

Todos os sete conjuntos de ferramentas, estão incluídos na assinatura do seu AutoCAD 2019 including specialized toolsets.

Cada ferramenta deve ser baixada individualmente, seja por meio da Autodesk Account (Conta Autodesk) ou do aplicativo para desktop da Autodesk. Para entrar, acesse accounts.autodesk.com. Nela você poderá selecionar e escolher os conjuntos de ferramentas especializadas que deseja baixar.

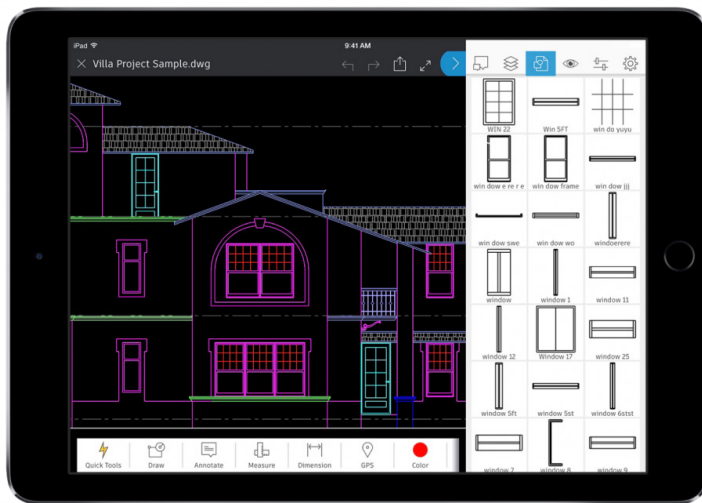


AutoCAD Web App

Quando você não tiver acesso ao computador do escritório, o AutoCAD web app poderá ajudar. Basta acessar [web.AutoCAD.com](https://web.autocad.com) usando o navegador Google Chrome. Não é preciso fazer nenhum download ou instalação.

Faça o login no web app com sua ID Autodesk (a mesma usada na assinatura do AutoCAD). Para salvar um desenho da sua área de trabalho para o AutoCAD web ou mobile app, selecione (Save to Web & Mobile) (“Salvar para web e dispositivos móveis”), no comando Save (Salvar) do menu do aplicativo AutoCAD para desktop. Inversamente, a seleção de “Open From Web & Mobile” (“Abrir a partir da Web e de Dispositivo móvel”) permite acessar os últimos desenhos criados ou editados no AutoCAD web ou mobile app.

BÔNUS: *Aproveite um recurso de área de trabalho muito conhecido do AutoCAD: a Linha de comando.*



AutoCAD Mobile App

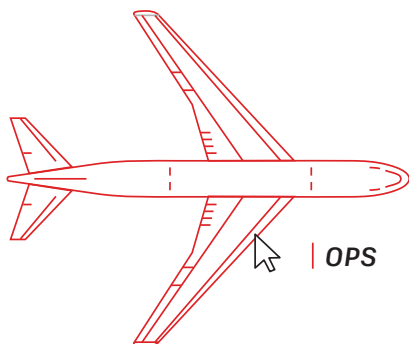
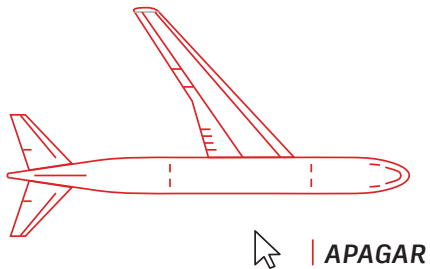
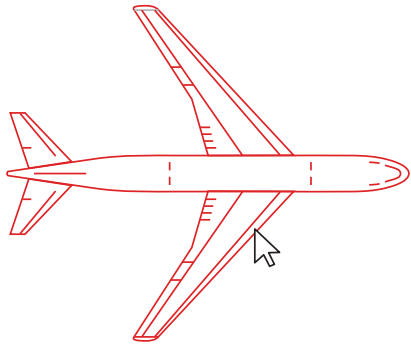
Faça edições em qualquer lugar e surpreenda seus clientes sem precisar ficar carregando cópias heliográficas pesadas por aí. Na sua próxima ida a campo, caso precise acessar prontamente seus desenhos mais recentes, bastará ter à mão o seu dispositivo móvel para visualizar, editar, criar e compartilhar DWGs.

Baixe o AutoCAD mobile app no seu dispositivo através do site da app store. Efetue login no app com sua ID Autodesk (a mesma usada na assinatura do AutoCAD). Acesse desenhos em uma conta gratuita de armazenamento na nuvem da Autodesk ou em outras contas, incluindo Google Drive, Dropbox e OneDrive.

BÔNUS: O AutoCAD mobile app pode se conectar diretamente com um dispositivo Leica DISTO. Crie uma linha no seu desenho, faça a mensuração com o DISTO e a medida será atualizada automaticamente.



cultura



Sem medo de errar

Não tenha medo de explorar o AutoCAD e cometer erros. Os erros que cometemos servem como um aprendizado, ajudando-o a ficar cada vez melhor no uso do software.

Para melhorar seu aprendizado, o AutoCAD oferece muitas opções de correção de erros:

- O comando UNDO (DESAZER) (ou D) reverte o efeito dos comandos. Se você especificar o número de operações para Undo (Desfazer), evita a digitação repetida do comando.
- ERASE (APAGAR) remove os objetos selecionados do desenho.
- OOPS (OPS) restaura objetos apagados pelo comando ERASE (APAGAR) mais recente.
- PUERGE (ELIMINAR) remove do desenho itens não utilizados, como definições de bloco e camadas do desenho.
- OVERKILL (LIMPEZA) remove a duplicação ou sobreposição de linhas, arcos e polilinhas, e combina aquelas parcialmente sobrepostas ou contíguas.



Você é quem decide

Não existe certo ou errado no uso do AutoCAD. Existem diversas maneiras de se executar qualquer tarefa. Embora algumas possam ser mais eficientes do que outras, utilize aquela que considerar mais apropriada.

Estamos aqui para ajudar. Confira:

Site do AutoCAD

autodesk.com.br/products/autocad/overview

Autodesk Knowledge Network

knowledge.autodesk.com/pt-br

Página inicial do AutoCAD

blogs.autodesk.com/AutoCAD

Este livro foi possível graças à colaboração de vários usuários do AutoCAD, inclusive a comunidade do AutoCAD no Facebook, Frank Mayfield, Donnie Gladfelter e tantos outros.

Alguns recursos citados no livro, inclusive DWG Compare e Salvar na Web e em dispositivos móveis, estão disponíveis no AutoCAD 2019.

A Autodesk disponibiliza softwares e serviços disponíveis mediante licença ou assinatura. Os direitos de instalar, acessar ou usar de outra forma o software e os serviços da Autodesk (incluindo software ou serviços gratuitos) são limitadas aos direitos de licença e aos direitos de serviços concedidos expressamente pela Autodesk no contrato de licença ou de serviço aplicável e estão sujeitos à aceitação e ao cumprimento de todos os termos e condições desse contrato. Quando você faz a assinatura de um plano, ele pode ser renovado automaticamente por uma taxa fixa com frequência mensal ou anual, sujeito à disponibilidade. Todos os benefícios e as opções de compra podem não estar disponíveis para todos os softwares ou serviços em todos os idiomas e/ou regiões. O acesso aos serviços em nuvem requer uma conexão com a Internet e está sujeito às restrições geográficas estipuladas nos Termos de serviço.

Autodesk, AutoCAD e o logotipo da Autodesk são marcas registradas ou marcas comerciais da Autodesk, Inc. e/ou de suas subsidiárias e/ou afiliadas nos Estados Unidos e/ou em outros países. Todos os outros nomes de marcas, nomes de produtos ou marcas comerciais pertencem a seus respectivos proprietários. A Autodesk reserva-se o direito de alterar ofertas de produtos e serviços, especificações e preços a qualquer momento, sem aviso prévio, e não se responsabiliza por erros tipográficos ou gráficos que possam ocorrer neste documento. © 2018 Autodesk, Inc. Todos os direitos reservados.

Autodesk, AutoCAD, and the Autodesk logo are registered trademarks or trademarks of Autodesk, Inc., and/or its subsidiaries and/or affiliates in the USA and/or other countries. All other brand names, product names, or trademarks belong to their respective holders. Autodesk reserves the right to alter product and services offerings, and specifications and pricing at any time without notice, and is not responsible for typographical or graphical errors that may appear in this document. © 2018 Autodesk, Inc. All rights reserved.

