

CODICE DI CONDOTTA AZIENDALE



LETTERA DEL NOSTRO CEO

LE SCELTE GIUSTE

Il nostro Codice di condotta aziendale

Le scelte giuste

Ci facciamo sentire

PER I NOSTRI COLLEGHI

Promuoviamo il rispetto nel luogo di lavoro

Manteniamo un ambiente di lavoro sano e sicuro

PER I NOSTRI CLIENTI

Facciamo concorrenza in modo leale

Rappresentiamo la nostra azienda in modo onesto e appropriato

Non tolleriamo alcuna forma di corruzione

Offriamo e accettiamo doni, ospitalità e intrattenimento solo quando è appropriato

Lavoriamo in modo appropriato con enti e funzionari pubblici

PER LA NOSTRA AZIENDA

Evitiamo e riveliamo i conflitti di interesse

Registriamo i dati aziendali in modo accurato

Nessuna informazione privilegiata per le nostre negoziazioni

Rispettiamo le norme sul controllo del commercio globale

Utilizziamo le risorse di Autodesk in modo appropriato

Proteggiamo la proprietà intellettuale e le informazioni riservate

Rispettiamo la privacy e i dati personali

PER LE NOSTRE COMUNITÀ

Ci impegniamo a favore della sostenibilità ambientale

Promuoviamo pratiche di lavoro eque, lo sviluppo della forza lavoro e i diritti umani

Sosteniamo la comunità

EMENDAMENTI E DEROGHE



LETTERA DEL NOSTRO CEO

Noi di Autodesk immaginiamo un mondo migliore, progettato e creato per tutti.

Il nostro successo si basa sull'impegno fondamentale nel **fare ciò che è giusto** per i nostri colleghi, i nostri clienti, la nostra azienda, le nostre comunità e tutte le parti interessate. Fare ciò che è giusto significa agire sempre con onestà e secondo i più elevati standard etici.

Il Codice di condotta aziendale riepiloga alcune delle nostre norme più importanti, definisce le aspettative in termini di approccio al nostro lavoro in Autodesk e descrive le azioni che dobbiamo intraprendere per fare sempre ciò che è giusto.

Il Codice si applica a tutti i dipendenti, direttori, amministratori e lavoratori temporanei di Autodesk e alle nostre filiali globali in tutto il mondo.

Siamo tutti responsabili nel difendere i principi del Codice, segnalando tempestivamente eventuali violazioni e ponendo domande chiarificatrici. Parlare con onestà e coraggio è essenziale per la creazione di un ambiente di lavoro soddisfacente che ricompensi il lavoro di squadra e rispetti diversi stili di lavoro, culture e modi di vita.

Grazie del tempo dedicato a leggere, comprendere e seguire questo Codice di condotta aziendale e di tutto il lavoro svolto per fornire gli incredibili strumenti che permettono ai nostri clienti di creare un mondo migliore.

Andrew Anagnost

*Chief Executive Officer
Autodesk, Inc.*





LE SCELTE GIUSTE

PER I NOSTRI COLLEGGHI

PER I NOSTRI CLIENTI

PER LA NOSTRA AZIENDA

PER LE NOSTRE COMUNITÀ

LE SCELTE GIUSTE



IL NOSTRO CODICE DI CONDOTTA AZIENDALE

Il nostro Codice di condotta aziendale riconosce che ogni gruppo e individuo coinvolto nella nostra attività, dagli investitori ai rivenditori, ai clienti e ai colleghi, partecipa al futuro di Autodesk. Il nostro successo deriva dal nostro impegno comune ad agire come un Unico Team.

Mantenere tale impegno richiede che i nostri rapporti reciproci siano fondati sulla fiducia e sul rispetto, che dobbiamo guadagnare ogni giorno aderendo sempre ai più alti standard di condotta aziendale etica.

Il presente Codice fornisce una guida al processo decisionale etico e definisce norme di comportamento volte ad assicurarci di **fare ciò che è giusto** per tutte le parti interessate:

I nostri colleghi. Ci sforziamo di essere un luogo in cui le persone possano raggiungere il successo personale e professionale ed esprimere loro stesse in modo assolutamente autentico. Contiamo sul fatto che ciascuno di noi agirà in modo etico e con spirito inclusivo.

I nostri clienti. Ci guadagniamo la fiducia dei nostri clienti competendo in modo leale e onesto in base ai pregi di ciò che abbiamo da offrire. Acquisiamo opportunità di business fornendo i prodotti e i servizi che permettono loro di immaginare, progettare e dare vita alle idee.

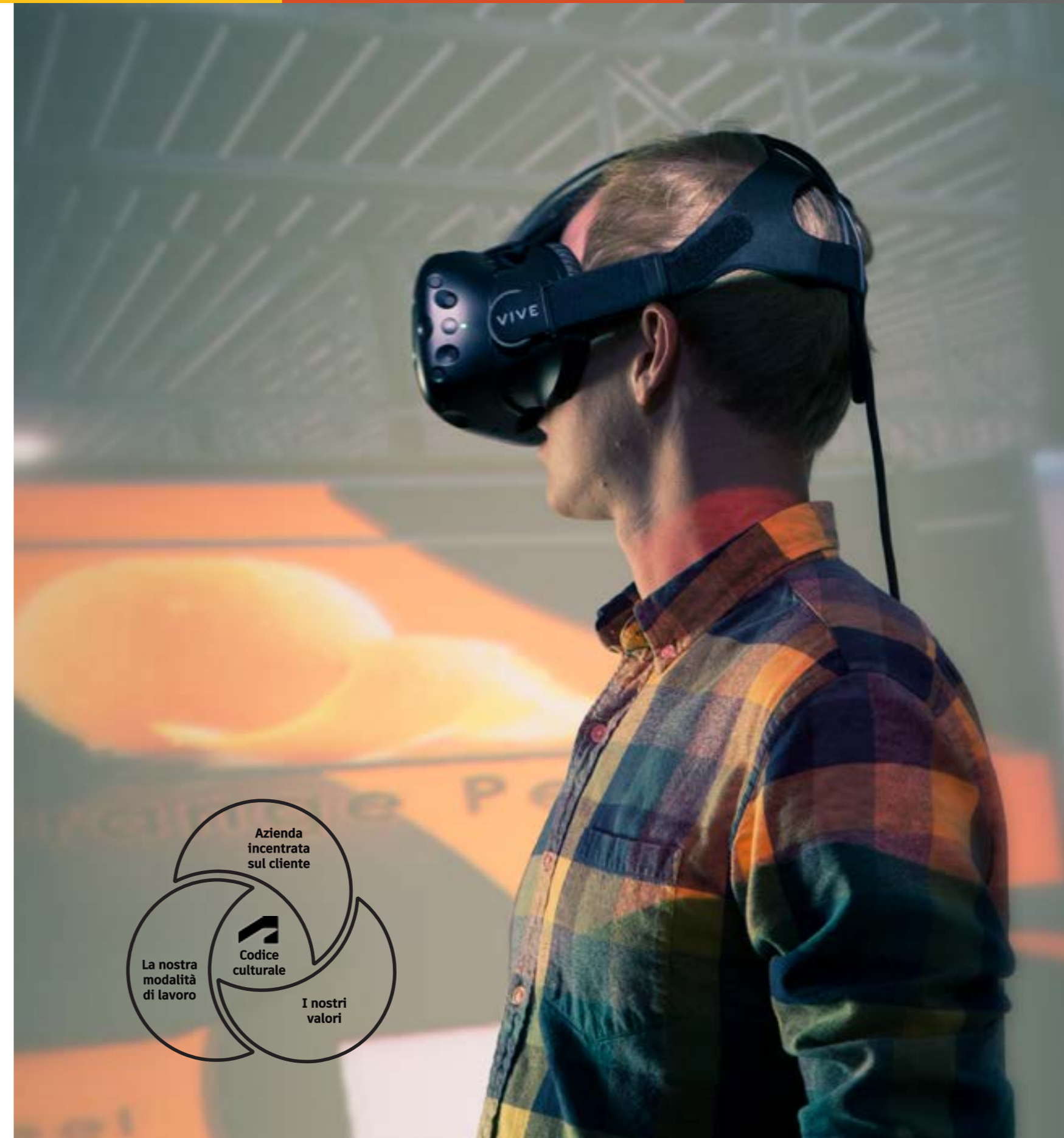
La nostra azienda. Il rispetto della legge e delle norme che disciplinano la nostra attività è un principio fondamentale della buona cittadinanza d'impresa e un ingrediente essenziale per generare fiducia presso tutte le parti interessate. I nostri partner commerciali dipendono dall'integrità delle nostre attività operative e dei nostri prodotti e i nostri azionisti sanno che utilizziamo i nostri beni in modo responsabile.

Le nostre comunità. La nostra tecnologia, gli investimenti filantropici, le iniziative di formazione e i programmi per i dipendenti consentono agli altri di creare un mondo migliore.

Ogni standard di condotta è seguito da dichiarazioni d'azione che spiegano in che modo facciamo ciò che è giusto e descrivono i comportamenti che richiediamo. Pur avendo organizzato queste linee guida per gruppo di parti interessate, gli standard e le dichiarazioni su "Come facciamo ciò che è giusto" in ogni sezione valgono sempre, indipendentemente dalla situazione o dall'interazione.

In tutto il Codice di condotta aziendale troverai riferimenti anche al nostro Codice culturale. La Cultura di Autodesk integra il nostro Codice di condotta aziendale ed è un'importante espressione di come raggiungiamo i migliori risultati per le parti interessate, agendo sempre secondo i più elevati standard etici.

La conformità al Codice di condotta aziendale è obbligatoria, ovunque. Se ritieni che vi sia un conflitto tra le normative locali o altri obblighi di legge e il nostro Codice, contatta l'Ufficio Legale.





LE SCELTE GIUSTE

PER FARE CIÒ CHE È GIUSTO DEVI:

- Seguire questo Codice di condotta aziendale e tutte le norme di Autodesk
- Agire con integrità quando rappresenti Autodesk in qualsiasi veste
- Chiedere consiglio prima di agire se non sei sicuro della modalità di applicazione di una legge o una norma aziendale
- Comunicare i dubbi sui potenziali problemi e parlare apertamente quando sospetti una possibile condotta illecita

Seguendo il Codice di condotta aziendale e tutte le norme correlate, tuteli Autodesk e promuovi la fiducia presso le parti interessate. Quando violi questo Codice o una qualsiasi delle norme di Autodesk, rischi di danneggiare la reputazione dell'azienda e la sua capacità di operare, così come la tua reputazione e quella di chiunque faccia affari con noi.

È possibile consultare tutte le norme di Autodesk su [Autodesk One](#).

PER FARE CIÒ CHE È GIUSTO I MANAGER DEVONO:

- Essere un modello per il nostro Codice di condotta aziendale
- Dare l'esempio di integrità attraverso parole e azioni
- Creare una cultura e un ambiente etici in cui i membri del team si sentano a loro agio nell'esprimere i dubbi
- Assicurarsi che i dipendenti comprendano che i risultati aziendali non sono mai più importanti rispetto a fare ciò che è giusto
- Sincerarsi che i membri del team completino la formazione obbligatoria

In qualità di manager, sei tenuto a risolvere i problemi che si presentano quando qualcuno che lavora con te o per te non raggiunge il livello di performance previsto. È importante deferire sempre ai livelli superiori le violazioni delle norme aziendali e le possibili condotte illecite, per l'esame e l'indagine. Se non sei sicuro dei passi successivi da intraprendere, contatta l'Ufficio PPL (People and Places) o l'Ufficio Legale.

PROVVEDIMENTO DISCIPLINARE

Se non **fai ciò che è giusto**, puoi incorrere in un provvedimento disciplinare, inclusa la cessazione del tuo rapporto con Autodesk. Gli esempi di comportamenti che potrebbero portare ad un provvedimento disciplinare comprendono:

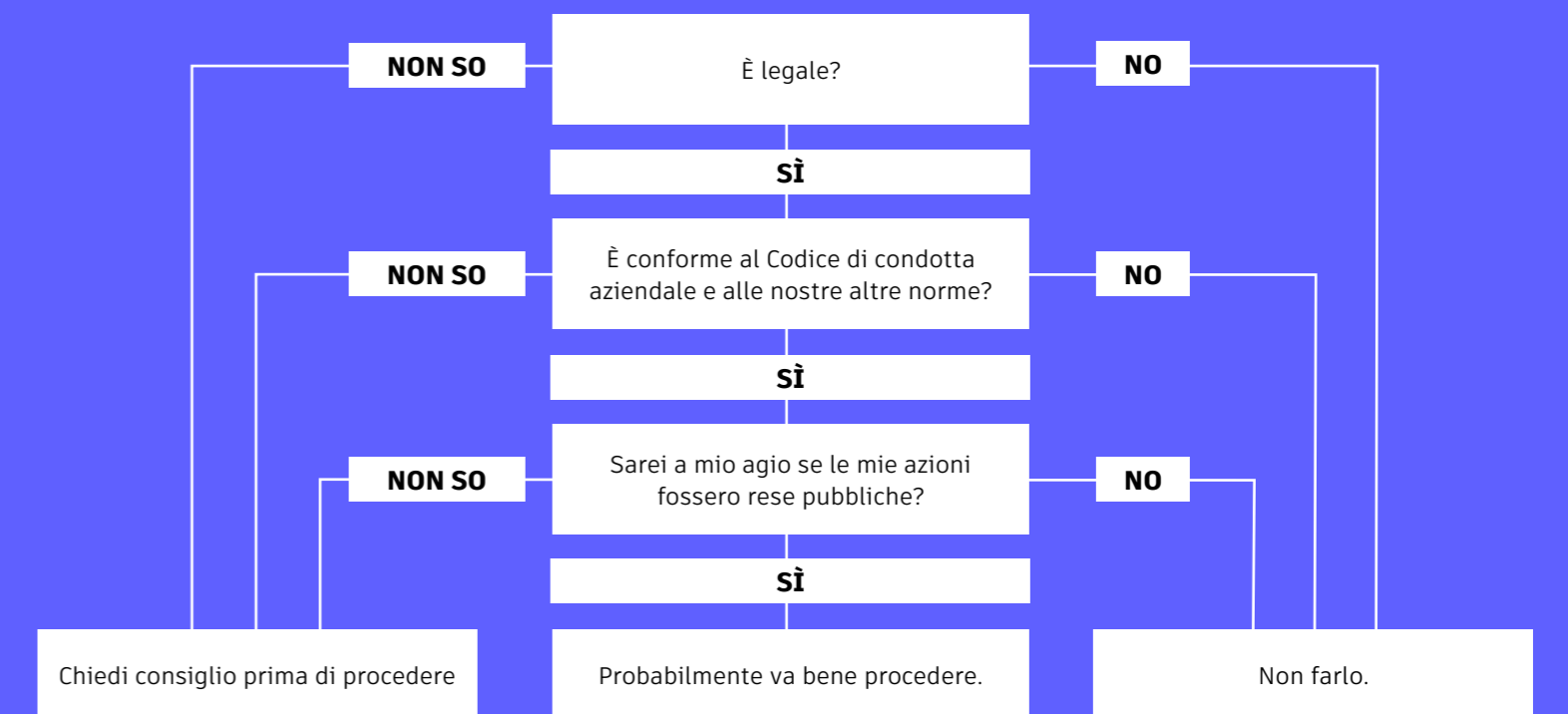
- violazione della legge, del presente Codice di condotta aziendale o di un'altra norma di Autodesk
- mancata segnalazione tempestiva di una violazione nota o sospetta della legge, del presente Codice di condotta aziendale o di un'altra norma di Autodesk

- atti di ritorsione nei confronti di qualcuno che ha segnalato un problema o ha partecipato ad un'indagine
- omessa collaborazione piena e onesta in un'indagine su una possibile condotta illecita
- in qualità di manager, mancata garanzia della conformità con la legge, con il presente Codice di Condotta Commerciale o con altre norme di Autodesk

COME FACCIAMO CIÒ CHE È GIUSTO

Anche se questo Codice di condotta aziendale rappresenta la tua guida ad un processo decisionale etico, non può dirti cosa fare in ogni situazione. A volte non è chiaro quale sia la scelta giusta. Ed è qui che il tuo impegno a fare ciò che è giusto è maggiormente importante.

In caso di dubbi su una decisione o un'attività, bisogna chiedersi:



Per prendere la decisione giusta, chiedi consiglio:

- Al tuo manager
- [All'Ufficio Legale](#)
- [All'Ufficio PPL](#)
- [Al team PPL Thrive](#)
- All'Amministrazione
- [Alla nostra linea diretta in materia di etica e conformità aziendale](#)



CI FACCIAMO SENTIRE

SEGNALIAMO I NOSTRI DUBBI

Se ritieni di essere stato testimone o sei a conoscenza di una violazione del presente Codice di condotta aziendale o di un'altra norma di Autodesk, è tua responsabilità segnalarlo. Segnalando un dubbio, contribuisce a fermare i problemi prima che insorgano e a porre rimedio a quelli che si sono già verificati. È possibile segnalare eventuali dubbi:

- Al tuo manager o membro del senior management
- All'[Ufficio legale](#) o altro consulente legale di Autodesk
- All'Ufficio PPL o Thrive (team Relazioni con i Dipendenti)
- Al responsabile finanziario di riferimento o qualsiasi altro responsabile amministrativo o contabile
- Al team di compliance legale, all'indirizzo compliance@autodesk.com



CORAGGIOSO: mi faccio sentire, anche quando si tratta di una situazione scomoda.

- Ai servizi di revisione e verifica contabile, all'indirizzo auditadvisory.services@autodesk.com
- Alla linea diretta in materia di etica e compliance aziendale di Autodesk:*
 - Telefonicamente: negli Stati Uniti o in Canada 855-822-9535 o [visualizzando i numeri di telefono internazionali](#)
 - Online sul sito www.autodesk.ethicspoint.com

* Alcuni Paesi limitano i tipi di segnalazioni che è possibile effettuare attraverso la Linea diretta in materia di etica e compliance aziendale. Ulteriori informazioni sono disponibili sul sito www.autodesk.ethicspoint.com.

OFFRIAMO LA NOSTRA PIENA COLLABORAZIONE NELLE INDAGINI E NELLE VERIFICHE

Prendiamo sul serio le accuse di condotta illecita e indagiamo su tutte le segnalazioni di potenziali violazioni della legge o delle norme di Autodesk. Siamo tutti tenuti a partecipare alle indagini in buona fede.

Partecipare in buona fede significa:

- Non condurre indagini personalmente; i dubbi personali potrebbero riguardare questioni legali complesse e rischi di compromettere l'integrità di un'indagine formale
- Nel caso in cui venisse chiesto di fornire informazioni nell'ambito di un'indagine, partecipare in modo accurato e onesto
- Non fare niente che possa compromettere un'indagine, come eliminare, nascondere o trattenere prove o parlare in modo non appropriato dell'indagine con altri
- Non scoraggiare mai qualcuno dal segnalare un dubbio o dal partecipare ad un'indagine

NON TOLLERIAMO MAI RITORSIONI

Non tolleriamo ritorsioni nei confronti di chiunque abbia segnalato in buona fede una possibile violazione della legge, del presente Codice di condotta aziendale o di un'altra norma di Autodesk. Non saranno tollerate ritorsioni nemmeno contro chi esercita un diritto legale, partecipa ad un'indagine o incoraggia altre persone a fare una segnalazione in buona fede.

Le ritorsioni includono azioni volte a punire qualcuno per avere fatto una segnalazione o partecipato ad un'indagine, o a dissuaderlo dal fare una segnalazione o dal partecipare ad un'indagine. Queste azioni possono comprendere provvedimenti disciplinari, demansionamento o cessazione del rapporto di lavoro, o manifestarsi in forme più insidiose, come l'assegnazione di incarichi di lavoro poco stimolanti o l'esclusione dei dipendenti da riunioni o eventi.

Se ritieni di essere stato oggetto o testimone di ritorsione, segnalalo.

D: Che cosa succede se segnalo un dubbio ma mi sbaglio? Avrò dei problemi?

R: No. Non avrai mai problemi per aver segnalato un dubbio in buona fede, vale a dire che fornisca informazioni con la sincera convinzione che siano accurate. È per questo motivo che poi vengono svolte le indagini. Parla sempre apertamente se ritieni di avere un dubbio valido.

D: Ho dei dubbi riguardo ad una possibile condotta illecita, ma non dispongo di tutti i dettagli o di prove scritte, come un'e-mail o un messaggio di testo. Devo segnalarlo comunque?

R: Sì. Se hai dei dubbi o ritieni di aver assistito ad una possibile condotta illecita, devi segnalarlo anche se non disponi di tutti i dettagli o di prove documentali. A volte una condotta illecita si verifica senza una traccia documentale. Per rendere le indagini più efficaci ed efficienti, ti invitiamo ad inserire nella tua segnalazione tutti i fatti a tua disposizione. Se effettui la segnalazione in forma anonima attraverso la nostra Linea diretta in materia di etica e compliance aziendale, ti invitiamo a verificare periodicamente nel caso in cui il nostro team investigativo abbia ulteriori domande.



LE SCELTE GIUSTE

PER I NOSTRI COLLEGHI

PER I NOSTRI CLIENTI

PER LA NOSTRA AZIENDA

PER LE NOSTRE COMUNITÀ

PER I NOSTRI COLLEGHI



PROMUOVIAMO IL RISPETTO NEL LUOGO DI LAVORO



CHE COSA SIGNIFICA

Desideriamo che tu sia te stesso nell'ambiente di lavoro e che tratti gli altri con rispetto e professionalità. Siamo più forti se accogliamo background e punti di vista diversi e ci sforziamo di costruire una base di fiducia, appartenenza e professionalità per tutti in Autodesk. Ci aspettiamo rispetto, e la discriminazione, le molestie e le vessazioni non sono tollerate.



COME FACCIAMO CIÒ CHE È GIUSTO

- Sii te stesso sul lavoro e permetti agli altri di fare altrettanto
- Comunica con i colleghi in modo diretto e aperto, ma sempre con rispetto professionale e cortesia
- Non tollerare alcun tipo di molestia, vessazione, intimidazione, ritorsione o ostilità
- Non tollerare discriminazioni basate su etnia, colore della pelle, ascendenza o nazionalità, sesso, genere (inclusi gravidanza, parto, allattamento o condizioni mediche correlate), orientamento sessuale, identità di genere o espressione di genere, età, stato civile, religione o credo, disabilità (mentale o fisica), condizione medica, informazione genetica, stato militare o di veterano o qualsiasi altra caratteristica tutelata dalla legge locale
- Astieniti da comportamenti che potrebbero essere considerati offensivi, ostili o intimidatori



SOSTENIAMO L'AUTENTICITÀ DELLE PERSONE: promuoviamo attivamente un ambiente di lavoro in cui le persone possano essere se stesse.



INCLUSIVO: collaboro con persone che hanno background, cultura e stili di vita diversi.



UMILE: riconosco i meriti altrui e mi assumo le mie responsabilità.



DEVI SAPERE CHE...

Non tolleriamo alcuna forma di molestia, inclusa quella sessuale. Le molestie sessuali sono un comportamento sessuale sgradito, ragionevolmente considerato offensivo, ostile o intimidatorio. Può comprendere approcci sessuali indesiderati, commenti o gesti osceni, immagini sessuali, battute a sfondo sessuale o contatti fisici inappropriati. Tra le molestie sessuali figurano anche la promessa (esplicita o implicita) di benefici o vantaggi lavorativi in cambio di favori sessuali, ovvero la minaccia di perdita di tali benefici o vantaggi in caso di rifiuto a fornire favori sessuali.



DEVI ANCHE SAPERE CHE...

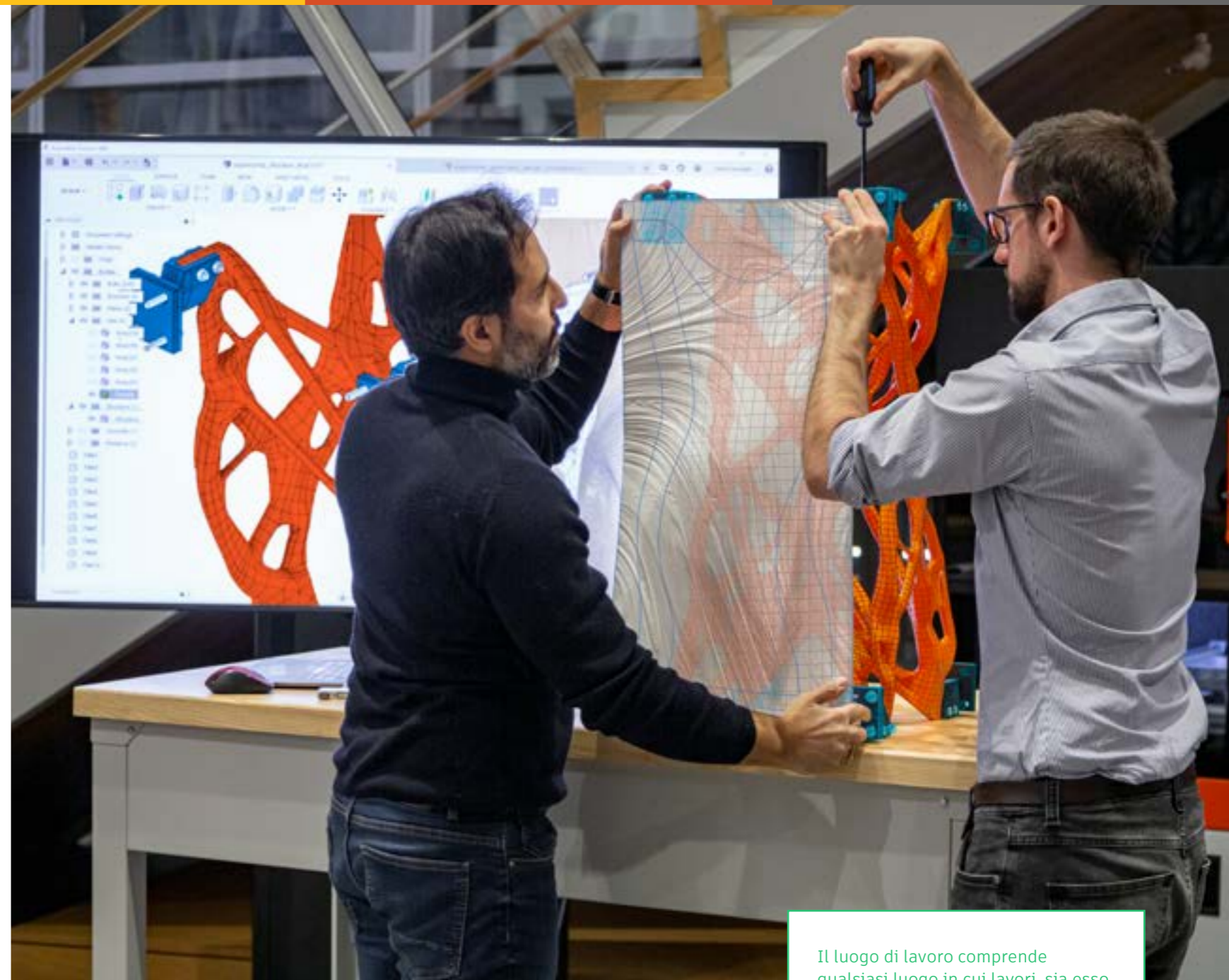
LA NOSTRA POSIZIONE RIGUARDO IL RAZZISMO

Non tolleriamo discriminazioni o molestie, compresi i comportamenti che affondano le proprie radici nel razzismo. Il razzismo è un concetto complesso che include credenze e sistemi che cercano di applicare pregiudizi, di discriminare o di molestare altri individui sulla base della loro identificazione con un particolare gruppo etnico o razziale. L'identificazione con un determinato gruppo etnico o razziale cambia in base ad area geografica, Paese e cultura. Autodesk si aspetta che tutti i dipendenti promuovano un ambiente libero da discriminazioni o molestie radicate nel razzismo e che si attengano alle politiche e alle linee guida sull'argomento.



PER SAPERNE DI PIÙ

- [Norme globali relative a discriminazione, molestie e vessazioni](#)
- [Norme globali relative a collaboratori e luoghi](#)
- [Codice culturale di Autodesk](#)
- [Linee guida per la collaborazione in Autodesk](#)
- [Linee guida della piattaforma della community interna di Autodesk](#)
- [Funzione di flagging delle relazioni con i dipendenti su Slack](#)



Il luogo di lavoro comprende qualsiasi luogo in cui lavori, sia esso in ufficio, in esterno o a casa.

PROMUOVERE L'APPARTENENZA

In Autodesk ci sforziamo di creare un ambiente in cui tutti, ovunque, siano entusiasti di lavorare e di contribuire pienamente con il proprio talento. I nostri Gruppi di risorse per i dipendenti creano e promuovono il senso di appartenenza attraverso la condivisione delle esperienze e dell'impegno verso la nostra missione e i nostri clienti.

Consulta i [Gruppi di risorse per i dipendenti](#).



MANTENIAMO UN AMBIENTE DI LAVORO SANO E SICURO



CHE COSA SIGNIFICA

Ci impegniamo a tutelare la salute, la sicurezza e il benessere dei nostri dipendenti, clienti e partner. Seguiamo tutti i protocolli di salute e sicurezza raccomandati dalle autorità sanitarie locali e statali.



COME FACCIAMO CIÒ CHE È GIUSTO

- Segui le linee guida per la salute e la sicurezza fornite da Autodesk
- Segnala tempestivamente qualsiasi timore per la salute e la sicurezza
- Indossa in modo visibile i badge identificativi rilasciati dall'azienda quando ti trovi nella sede di Autodesk
- Consenti l'accesso agli spazi degli uffici protetti di Autodesk solo ai dipendenti e ai visitatori autorizzati
- Segui le nostre Norme sulle droghe e sull'alcool nel luogo di lavoro quando lavori, partecipi agli eventi di Autodesk e rappresenti Autodesk
- Non tollerare violenza, minacce di violenza, intimidazioni o qualsiasi altro comportamento aggressivo o intimidatorio e segnalarlo immediatamente
- Non portare armi da fuoco, esplosivi o armi di qualsiasi tipo sul posto di lavoro né in occasione di eventi e attività professionali, nemmeno se disponi dell'autorizzazione al loro possesso o a portarle con te in segreto



DEVI SAPERE CHE...

Per segnalare un problema relativo a salute o sicurezza, chiama o invia un'e-mail all'Ufficio Global Security Operations Center di Autodesk al numero 415-507-5555 o all'indirizzo GSOC@autodesk.com.

Per le emergenze, chiama le forze di polizia o altro personale di emergenza (al 911 dalle sedi di Autodesk negli Stati Uniti).



PER SAPERNE DI PIÙ

- [USicurezza globale](#)
- [Risposta e preparazione alle emergenze](#)
- [Norme sulle droghe e sull'alcool nel luogo di lavoro](#)
- [Norme di prevenzione della violenza sul lavoro](#)



LE SCELTE GIUSTE

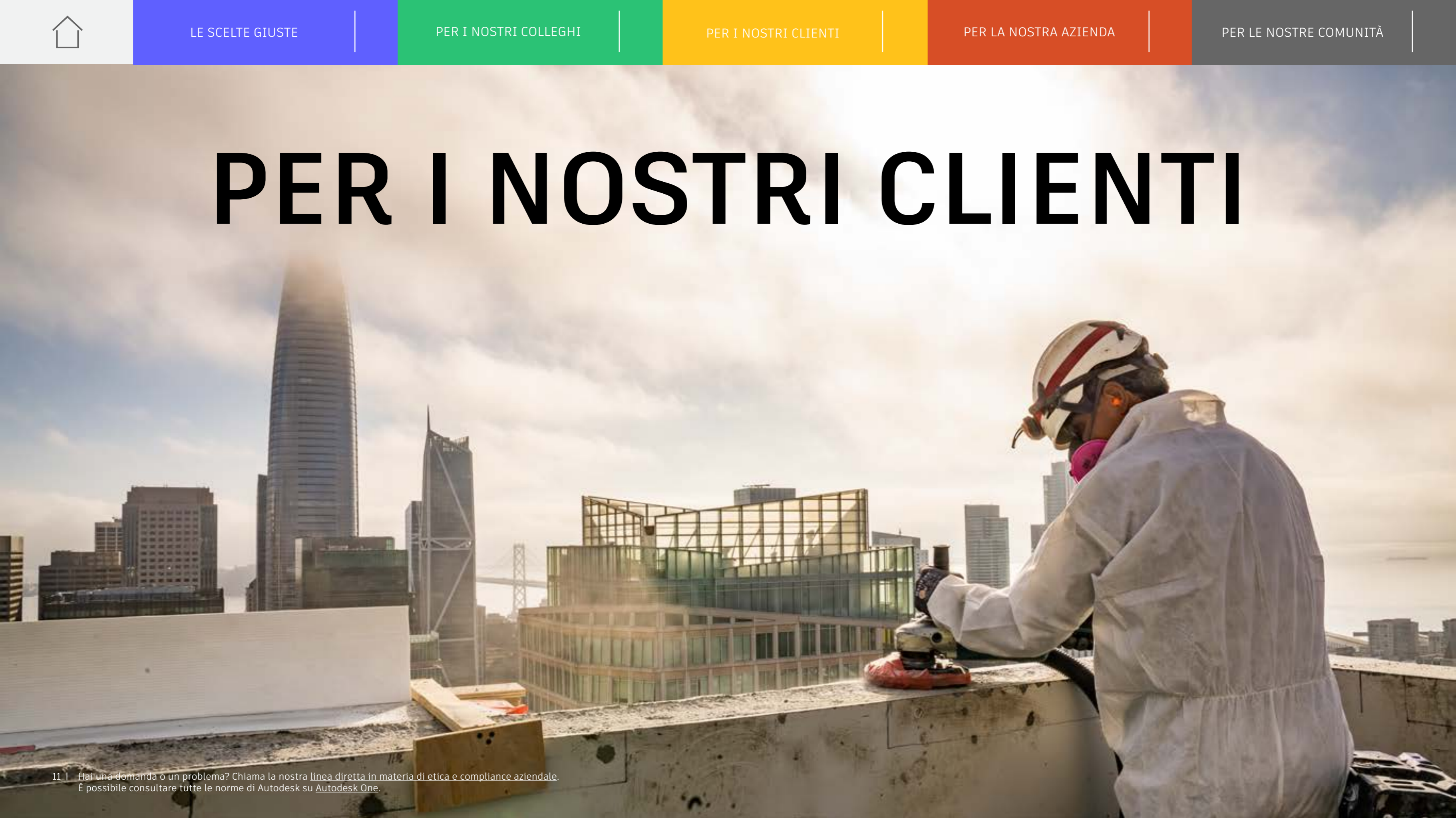
PER I NOSTRI COLLEGHI

PER I NOSTRI CLIENTI

PER LA NOSTRA AZIENDA

PER LE NOSTRE COMUNITÀ

PER I NOSTRI CLIENTI





FACCIAMO CONCORRENZA IN MODO LEALE



CHE COSA SIGNIFICA

Autodesk si impegna a competere con energia sul mercato, ma sempre nel rispetto delle regole. La concorrenza leale promuove una maggiore innovazione, più scelte e un miglior valore per i nostri clienti. Rispettiamo sempre tutte le leggi in materia di concorrenza in vigore ovunque operiamo.



COME FACCIAMO CIÒ CHE È GIUSTO

- Non accordarti mai con i concorrenti per fissare prezzi o condizioni di vendita, dividere clienti o territori, coordinare le attività di offerta o i preventivi, o per compiere qualsiasi altra azione che limiti la concorrenza in modo sleale
- Non condividere con aziende concorrenti informazioni sensibili ai fini della concorrenza, quali politiche di prezzo non pubbliche, dati dei clienti o roadmap dei prodotti
- Rispetta l'indipendenza dei nostri rivenditori e non cercare di controllare i prezzi o gli sconti che offrono ai clienti
- Non fare affermazioni e confronti inaccurati sui nostri concorrenti e sui loro prodotti
- Utilizza metodi e fonti appropriati quando raccogli informazioni sulla concorrenza e sii onesto e trasparente riguardo alla tua affiliazione con Autodesk
- Consulta l'Ufficio Legale prima di comunicare con un concorrente per conto di Autodesk
- Segnala all'Ufficio Legale qualsiasi sospetta operazione anticoncorrenziale tra i nostri partner di canale



DEVI SAPERE CHE...

Non tutte le interazioni con i concorrenti sono illegali. Ad esempio, le aziende concorrenti a volte collaborano all'elaborazione di standard di tecnologia, fanno parte di associazioni di categoria o partecipano ad eventi di beneficenza. Presta attenzione quando interagisci con i dipendenti di aziende concorrenti in questi contesti e non rivelare informazioni sensibili per la concorrenza.



DEVI ANCHE SAPERE CHE...

I partner di canale possono avere una relazione "a valle" con Autodesk, ma spesso sono in diretta concorrenza tra loro. Pertanto, qualsiasi accordo tra i nostri partner di canale finalizzato a ridurre la concorrenza potrebbe costituire una grave violazione del diritto della concorrenza e, se Autodesk favorisse tale comportamento, potrebbe essere chiamata a risponderne. In caso di domande o problemi, contatta l'Ufficio Legale.



PER SAPERNE DI PIÙ

- [Guida Autodesk alla concorrenza leale](#)
- [Argomenti e strumenti legali: diritto della concorrenza](#)
- Modulo di richiesta delle associazioni di categoria





RAPPRESENTIAMO LA NOSTRA AZIENDA IN MODO ONESTO E APPROPRIATO



CHE COSA SIGNIFICA

Tutto ciò che diciamo riguardo ad Autodesk può avere un impatto sulla nostra reputazione e sul nostro marchio. Prestiamo attenzione e usiamo il buon senso quando comunichiamo esternamente argomenti relativi ad Autodesk, anche sui social media. Per garantire che le informazioni comunicate da Autodesk siano coerenti, accurate e conformi alla legge, solo i portavoce autorizzati possono parlare per conto dell'Azienda.



ONE AUTODESK: siamo uniti da punti di interesse, priorità e allineamento esecutivo.



COME FACCIAMO CIÒ CHE È GIUSTO

- Segui tutte le leggi in vigore e le norme aziendali in materia di comunicazione, pubblicità e marketing
- Assicurati che il nostro materiale pubblicitario e di marketing non sia fuorviante e di poter comprovare ogni affermazione prima di farla
- Comportati in modo rispettoso e corretto e non divulgare informazioni riservate nelle comunicazioni esterne, incluso sui social media
- Parla pubblicamente per conto di Autodesk solo se sei autorizzato a farlo; in caso contrario, i commenti e le opinioni che esprimi sono personali e devi specificarlo nelle tue comunicazioni
- Dichiarare in modo chiaro e inequivocabile il tuo rapporto con Autodesk se sostieni o promuovi pubblicamente Autodesk o qualsiasi suo prodotto o servizio (anche sui social media personali)
- Non copiare o incorporare contenuti di terze parti in post sui social media a marchio Autodesk o in altre comunicazioni esterne di Autodesk senza la dovuta licenza o autorizzazione
- Indirizza tutte le richieste di informazioni su Autodesk ricevute da parte dei mezzi di comunicazione al reparto Comunicazioni aziendali (corp.tech.comms@autodesk.com)
- Indirizza tutte le richieste di informazioni ricevute da analisti finanziari al reparto Relazioni con gli investitori (<https://investors.autodesk.com/contact-us/contact-information>)
- Indirizza all'Ufficio Legale tutte le richieste di informazioni di natura normativa o legale rivolte ad Autodesk



DEVI SAPERE CHE...

Se parli di Autodesk sui social media, la tua affiliazione ad Autodesk deve essere facilmente visibile e comprensibile all'interno del post. Ad esempio, potrebbe essere necessario includere una frase del tipo "Lavoro per Autodesk" o "#DipendenteAutodesk".



PER SAPERNE DI PIÙ

- [Strumenti legali per il marketing](#)
- [Norme globali in materia di riservatezza](#)
- [Norme sui mezzi di comunicazione sociale](#)
- [Norme in materia di divulgazione delle relazioni con gli investitori](#)



D: È possibile chiedere ad un cliente o ad un influencer di approvare o promuovere Autodesk e i suoi prodotti sui social media?

R: Solo se il cliente o l'influencer accetta di seguire le leggi e i regolamenti applicabili in materia di approvazione e sottoscrive un accordo con Autodesk. Il cliente o l'influencer sarà tenuto a rivelare chiaramente il proprio rapporto con Autodesk e se riceve un compenso (anche sotto forma di omaggi) per l'approvazione o la promozione. Prima di contattare un cliente o un influencer in merito ad una possibile promozione, consulta l'Ufficio Legale e le Norme aziendali in materia di social media.

D: Qualcuno con molti follower ha scritto su Facebook qualcosa di falso riguardo ad un prodotto Autodesk. Posso rispondere per chiarire le cose?

R: Dovrai informare il reparto Comunicazioni Aziendali di Autodesk (corp.tech.comms@autodesk.com) e lasciare che sia un portavoce autorizzato a rispondere. Se pubblichi una risposta, tuttavia, devi identificarti come dipendente Autodesk e specificare che stai parlando a titolo personale.



NON TOLLERIAMO ALCUNA FORMA DI CORRUZIONE

CHE COSA SIGNIFICA

Autodesk vieta ogni forma di corruzione e di comportamento corrotto, indipendentemente dalla forma. La nostra politica di tolleranza zero si applica a chiunque lavori per conto di Autodesk, inclusi dipendenti, partner, consulenti o altri intermediari.

COME FACCIAMO CIÒ CHE È GIUSTO

- Non offrire o accettare tangenti, incentivi o qualunque elemento di valore al fine di influenzare in maniera impropria una decisione aziendale o di ottenere un vantaggio commerciale sleale
- Non effettuare pagamenti, neanche di piccolo importo, a funzionari pubblici per agevolare o accelerare processi amministrativi di routine, indipendentemente dalle consuetudini locali
- Segui le norme di Autodesk sull'offerta di regali e intrattenimento a terzi
- Segui i processi di onboarding approvati di terzi e i requisiti di due diligence
- Segnala qualsiasi atto di corruzione effettivo o sospetto (come la richiesta o l'offerta di tangenti o incentivi) o un comportamento anomalo (vedi sotto), anche da parte di uno dei nostri partner commerciali

DEVI SAPERE CHE...

Autodesk può essere ritenuta responsabile per la condotta di terzi che agiscono per suo conto. Segnala qualsiasi comportamento anomalo di cui sei testimone, come ad esempio:

- Richieste di modalità di pagamento insolite, come il pagamento ad un nome diverso, in un Paese diverso, in contanti o tramite un intermediario
- Richieste di compensi, sconti, onorari o commissioni eccessive
- Richieste di aggiungere più subappaltatori o intermediari in assenza di un chiaro motivo commerciale
- Istruzioni da parte di un funzionario pubblico ad una specifica terza parte per agevolare una transazione
- Mancanza di qualifiche rilevanti o di precedente esperienza professionale
- Mancanza del personale o delle strutture necessari per eseguire i servizi
- Stretta relazione personale con un funzionario pubblico
- Reputazione di effettuare pagamenti vietati
- Rifiuto o riluttanza a intraprendere i processi di due diligence di Autodesk



Gli incentivi finalizzati alla corruzione possono essere **qualsiasi bene di valore** per il destinatario, inclusi pasti e intrattenimento sontuosi, denaro contante, viaggi, donazioni in beneficenza e favori (come aiutare qualcuno ad aggiudicarsi un posto di lavoro o di tirocinio).

PER SAPERNE DI PIÙ

- [Norme anticorruzione](#)
- [Norme globali in materia di trasferte e rappresentanza](#)
- [Argomenti e strumenti legali: anticorruzione](#)
- [Norme sugli affari governativi](#)



OFFRIAMO E ACCETTIAMO DONI, OSPITALITÀ E INTRATTENIMENTO SOLO QUANDO È APPROPRIATO



CHE COSA SIGNIFICA

Regali aziendali, ospitalità (inclusi pasti, bevande o altre forme di accoglienza) o offerte di intrattenimento rappresentano gesti di cortesia, ma possono anche creare conflitti di interesse, costituire corruzione illegale o violare altre leggi. Non scambiamo mai doni, ospitalità o intrattenimento in circostanze che potrebbero apparire come un tentativo di influenzare in maniera impropria una decisione aziendale.



INTEGRITÀ: facciamo più di quanto strettamente richiesto per dare il massimo ai nostri clienti, dipendenti e partner.



COME FACCIAMO CIÒ CHE È GIUSTO

- Offri e accetta regali, ospitalità e intrattenimento solo se sporadici, non sollecitati, di modico valore, consueti per l'occasione e legati ad uno scopo commerciale legittimo
- Scambia regali, ospitalità o intrattenimento apertamente, senza condizioni, nel rispetto della legge e delle norme aziendali del donatore e del ricevente, e non nel corso di una gara d'appalto o di una trattativa contrattuale
- Non offrire o accettare denaro contante o equivalenti, intrattenimento per adulti o qualsiasi altra cosa che possa compromettere la reputazione di Autodesk
- Non offrire nulla (regali, pasti, ospitalità, intrattenimento o qualsiasi altro bene di valore) ad un funzionario pubblico senza aver prima consultato le Norme globali in materia di trasferite e rappresentanza e avere ottenuto l'opportuna approvazione dell'Ufficio Legale
- Rispetta le soglie di spesa applicabili (di seguito)
- Partecipa ad eventi sociali di natura commerciale, offerti o sponsorizzati da vendor o fornitori, attuali o potenziali, solo con l'approvazione del manager

Soglie di spesa:

- **Offerta di regali a terzi:** di valore non superiore a 250 dollari a persona per anno civile
- **Offerta di regali, ospitalità, intrattenimento o qualsiasi altro bene di valore ad un funzionario statunitense:** è sempre richiesta la preventiva approvazione dell'Ufficio Legale
- **Offerta di regali, ospitalità e intrattenimento o qualsiasi altro bene di valore ad un funzionario pubblico non statunitense:** segui le soglie di spesa indicate nelle Norme globali in materia di trasferite e rappresentanza e ottieni la preventiva approvazione dell'Ufficio Legale
- **Accettazione di regali:** di valore non superiore a 250 dollari per anno civile da una stessa persona o entità

Qualsiasi eccezione alle soglie di spesa, così come qualsiasi forma di ospitalità o intrattenimento costosa o eccessiva, richiede la preventiva approvazione del manager e del Senior Vice President (SVP), che può essere richiesta tramite il [Modulo di richiesta per regali e offerte di intrattenimento](#).



DEVI SAPERE CHE...

I funzionari pubblici comprendono i dipendenti di qualsiasi ente pubblico, dipartimento o agenzia in qualsiasi parte del mondo, i dipendenti di enti governativi o a partecipazione statale (come scuole, università, ospedali e servizi pubblici), i dipendenti di organizzazioni pubbliche internazionali (come le Nazioni Unite o la Banca Mondiale), partiti e candidati politici.



D: Un fornitore che partecipa ad una richiesta di offerta condotta dal team di approvvigionamento mi ha invitato ad andare ad un concerto in sua compagnia. Sono una delle parti interessate nella richiesta di offerta, ma dal momento che non sono io a prendere decisioni sul contratto, va bene se vado?

R: No, non è possibile accettare regali o intrattenimenti da un potenziale fornitore durante una richiesta di offerta aperta o una procedura di gara pubblica, né durante le negoziazioni attive del contratto, anche se non si è il decisore. Potresti comunque influire in qualche modo sul risultato. Le presenti Norme aziendali sono concepite per aiutare a prevenire conflitti di interesse e presunti pregiudizi, nonché per proteggere la nostra reputazione di azienda che opera con la massima integrità.



DEVI ANCHE SAPERE CHE...

I termini "ospitalità" e "intrattenimento" possono includere biglietti per eventi virtuali o dal vivo (come pass per conferenze, eventi sportivi e attività musicali o culturali) quando un dipendente Autodesk e la terza parte partecipano assieme e l'evento ha uno scopo commerciale legittimo. Se il dipendente Autodesk e la terza parte non partecipano assieme, si tratta di un "regalo".



PER SAPERNE DI PIÙ

- [Norme globali in materia di trasferite e rappresentanza](#)
- [Modulo di richiesta per regali e offerte di intrattenimento](#)
- [Argomenti e strumenti legali: anticorruzione](#)
- [Linee guida in materia di offerte di intrattenimento per i clienti](#)
- [Domande frequenti su regali e offerte di intrattenimento](#)
- [Strumento di confronto tra regali, ricompense e premi](#)



LAVORIAMO IN MODO APPROPRIATO CON ENTI E FUNZIONARI PUBBLICI

CHE COSA SIGNIFICA

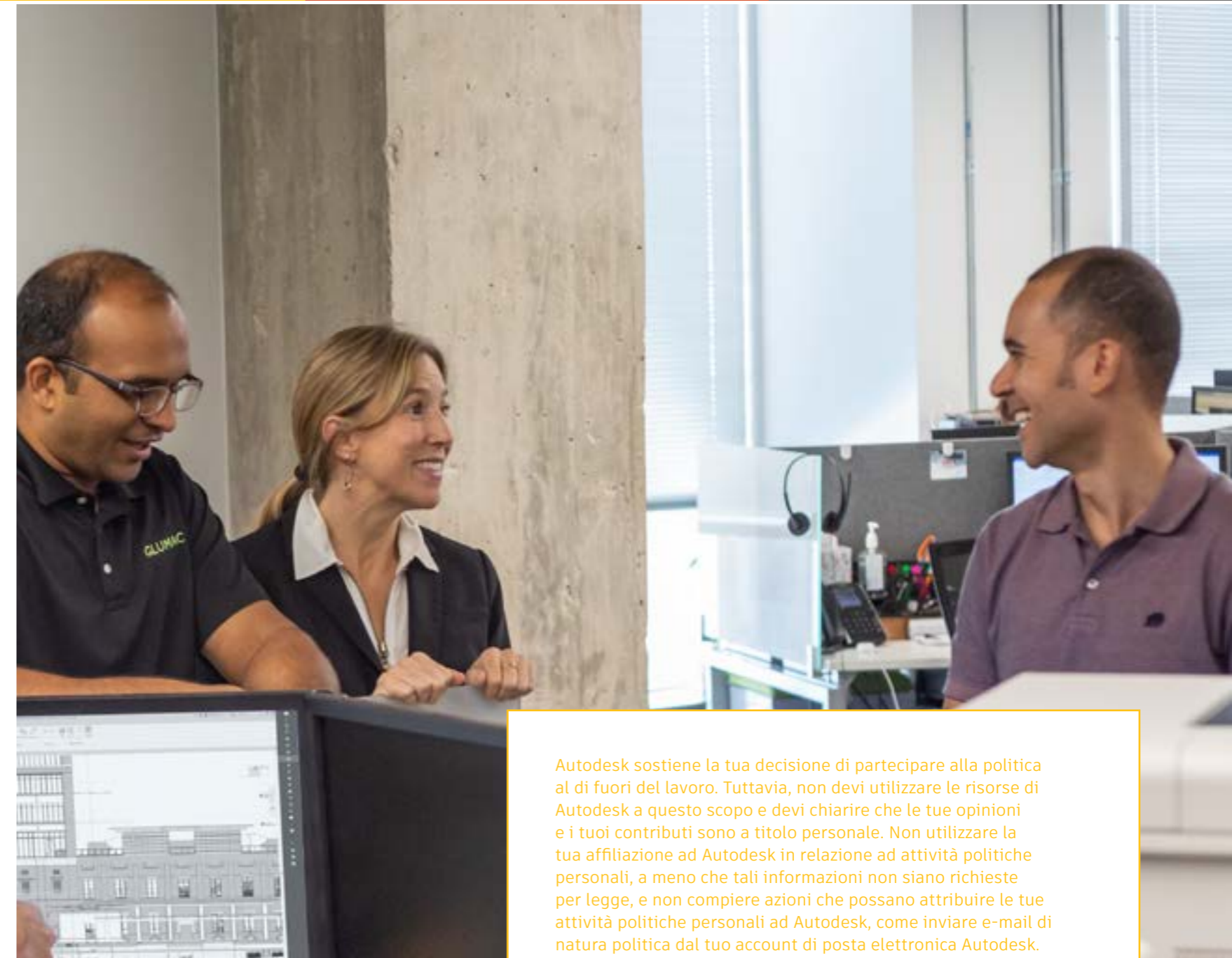
Esiste una varietà di leggi e requisiti normativi che disciplinano le nostre interazioni con enti pubblici e candidati politici. Queste leggi regolano le pratiche di approvvigionamento, le attività di lobbying e di sostegno, i conflitti di interesse, i regali e le offerte di intrattenimento, ecc. Rispettiamo queste leggi e normative ovunque operiamo.

COME FACCIAMO CIÒ CHE È GIUSTO

- Consulta l'Ufficio Legale o il team per gli Affari governativi e la politica pubblica prima di interagire con un cliente di un ente pubblico o prima di fare offerte per un lavoro in ambito governativo e discutere di legislazione, normative o norme pubbliche con un funzionario o un ente pubblico.
- Non offrire nulla ad un funzionario o ente pubblico senza avere prima consultato le Norme globali in materia di trasferte e rappresentanza e avere ottenuto l'opportuna approvazione dell'Ufficio Legale. Ciò include l'offerta ad un funzionario di regali, pasti o l'ingresso gratuito ad un evento o contribuire ad un evento in onore di un funzionario pubblico. Esistono severe restrizioni in materia di regali, viaggi e intrattenimento quando si offre un bene di valore a funzionari pubblici
- È vietato utilizzare fondi aziendali per offrire contributi a candidati o ai comitati politici dagli stessi controllati in elezioni statali o locali. Ciò include i "Comitati di azione politica".
- Prima di coinvolgere un lobbista o un consulente statale, è necessario ottenere l'approvazione del Vicepresidente degli Affari governativi e della politica pubblica
- È indispensabile ottenere l'approvazione adeguata dall'Ufficio Legale prima di utilizzare fondi aziendali per partecipare ad una qualunque associazione industriale, dal momento che molte di esse conducono lobby governative
- Per altri tipi di attività politica, è necessario ottenere le approvazioni descritte nelle Norme sugli affari governativi prima di offrire contributi con fondi aziendali o di utilizzare beni o strutture aziendali
- Non utilizzare le risorse di Autodesk (compreso il tempo al lavoro) per promuovere attività e interessi politici personali

DEVI SAPERE CHE...

Sebbene si debba agire con particolare cautela nei rapporti con qualsiasi funzionario pubblico, numerose leggi, nonché le nostre Norme, impongono regole più severe nei rapporti con i funzionari statunitensi. Questi comprendono qualsiasi funzionario federale, statale e locale eletto o nominato, dipendente o impiegato pubblico o agente di qualsiasi agenzia governativa o di qualsiasi partito politico o candidato a cariche pubbliche. Ad esempio, i professionisti che svolgono attività di vendita e altri soggetti che hanno rapporti con particolari funzionari statunitensi, anche per operazioni di routine legate alle vendite, possono avere l'obbligo di registrarsi come lobbisti e presentare relazioni in merito alle loro spese e attività; inoltre può essere vietato che essi ricevano una provvigione sulle vendite.



Autodesk sostiene la tua decisione di partecipare alla politica al di fuori del lavoro. Tuttavia, non devi utilizzare le risorse di Autodesk a questo scopo e devi chiarire che le tue opinioni e i tuoi contributi sono a titolo personale. Non utilizzare la tua affiliazione ad Autodesk in relazione ad attività politiche personali, a meno che tali informazioni non siano richieste per legge, e non compiere azioni che possano attribuire le tue attività politiche personali ad Autodesk, come inviare e-mail di natura politica dal tuo account di posta elettronica Autodesk.

PER SAPERNE DI PIÙ

- [Norme sugli affari governativi](#)
- [Norme globali in materia di trasferte e rappresentanza](#)
- [Modulo di richiesta per regali e offerte di intrattenimento](#)



LE SCELTE GIUSTE

PER I NOSTRI COLLEGGHI

PER I NOSTRI CLIENTI

PER LA NOSTRA AZIENDA

PER LE NOSTRE COMUNITÀ

PER LA NOSTRA AZIENDA



EVITIAMO E RIVELIAMO I CONFLITTI DI INTERESSE



INTEGRITÀ: favoriamo la trasparenza.



CORAGGIOSO: affronto conversazioni anche difficili per ottenere risultati migliori.



CHE COSA SIGNIFICA

Le tue decisioni in qualità di dipendente Autodesk devono essere nell'interesse della nostra Azienda. Quando effettui delle scelte che invece vanno a vantaggio tuo personale o di qualcuno a te vicino, o che danno questa impressione, si genera un conflitto di interesse.

La mancata dichiarazione di conflitti di interesse reali o potenziali può danneggiare sia la tua reputazione personale sia quella di Autodesk.



COME FACCIAMO CIÒ CHE È GIUSTO

- Prendi sempre decisioni per Autodesk che siano nell'interesse dell'azienda
- Evita situazioni in cui un interesse finanziario in un'altra azienda potrebbe influenzare il tuo modo di prendere le decisioni per Autodesk
- Non accettare regali (o altri vantaggi personali) da terzi per la tua posizione di dipendente di Autodesk, ad eccezione di quanto consentito dalle nostre Norme in materia di regali e offerte di intrattenimento
- Non lavorare o fare parte del CdA di uno dei nostri concorrenti
- Non utilizzare beni o risorse di Autodesk per un guadagno personale
- Non assumere, assegnare incarichi, rivestire il ruolo di supervisore o fornire feedback sulle prestazioni, direttamente o indirettamente, riguardo ad un dipendente o lavoratore temporaneo con il quale hai una relazione stretta
- Non partecipare a processi decisionali relativi ad un potenziale conflitto, a meno che non ciò non sia stato oggetto di approfondita revisione e tu non sia stato autorizzato a procedere
- Divulga ogni conflitto reale e potenziale tramite il [Modulo di divulgazione dei conflitti di interesse](#), disponibile nella [homepage dell'Ufficio Legale](#)



I CONFLITTI EFFETTIVI E POTENZIALI DA DICHIARARE INCLUDONO:

- **Un rapporto d'affari con Autodesk:** ogni rapporto d'affari diretto che tu o qualsiasi persona con cui hai una [relazione personale stretta](#) intraprendete con Autodesk
- **Interessi in aziende concorrenti e partner:** qualsiasi interesse che tu o qualsiasi persona con cui hai una [relazione personale stretta](#) avete con uno dei nostri concorrenti, clienti, rivenditori, distributori, fornitori o altri partner. Tali interessi possono includere prestazioni lavorative (retribuite o non retribuite) o interessi finanziari (ad esempio una significativa quota azionaria, proprietà o interessi creditor))
- **Occupazione aggiuntiva:** qualsiasi altra occupazione in altra entità rimanendo dipendente di Autodesk
- **Rappresentanza in consiglio:** qualsiasi partecipazione ad un comitato consultivo o ad un consiglio di amministrazione (fatta eccezione per le organizzazioni non-profit con finalità didattiche, religiose o benefiche che non prevedono rapporti commerciali con Autodesk)
- **Particolari relazioni personali sul posto di lavoro:**
 - Una [relazione personale stretta](#) con un dipendente o un lavoratore temporaneo del proprio team o con cui lavori a progetti
 - Se Vicepresidente (VP) o livello gerarchico superiore, qualsiasi relazione personale stretta con un dipendente o un lavoratore temporaneo di Autodesk
 - Se manager, una relazione personale stretta con un dipendente o un lavoratore temporaneo che risponde allo stesso VP
- **Qualsiasi altra cosa** che possa creare un conflitto o che dia l'impressione di creare un conflitto di interesse, inclusi pubblicazioni, discorsi, sviluppo di proprietà intellettuale e altri interessi finanziari, se interferiscono potenzialmente o potrebbero ragionevolmente essere percepiti come interferenti con la tua responsabilità nei confronti di Autodesk o con gli interessi di Autodesk



DEVI SAPERE CHE...

Un conflitto può insorgere dalle attività di soggetti a te vicini, se tali attività influenzano o sembrano influenzare le tue decisioni aziendali. Ai sensi delle nostre norme sui conflitti di interesse, una relazione personale stretta comprende:

- Membro della famiglia
- Coniuge/convivente
- Membro del tuo nucleo familiare
- Parente acquisito (familiare del coniuge o partner)
- Persona con cui si ha una relazione sentimentale
- Amico stretto, se tale amicizia può influenzare o determinare i tuoi obblighi verso Autodesk

PER SAPERNE DI PIÙ

- [Modulo di dichiarazione dei conflitti di interesse](#)
- [Norme sulla rappresentanza in consiglio](#)
- [Argomenti e strumenti legali: conflitti di interesse](#)
- Per ulteriori domande, è possibile contattare conflicts@autodesk.com

Come dichiarare un conflitto

Compila il [Modulo di dichiarazione dei conflitti di interesse](#), accessibile dalla [homepage dell'Ufficio Legale](#) su Autodesk One.

STAI FACENDO LA COSA GIUSTA?

Rifletti bene se la tua risposta ad una sola di queste domande è **SÌ** o **FORSE**:

- Potrei fare qualcosa di diverso in Autodesk a causa di un interesse esterno?
- Altri potrebbero pensare che questo interesse esterno influisca sulle mie decisioni aziendali?
- Sono diviso tra l'interesse esterno e il mio lavoro?
- È possibile che questo interesse distolga la mia attenzione dalle mansioni che svolgo per Autodesk?
- Mi sentirei a disagio se qualcuno sapesse che lavoro in Autodesk e che ho questo interesse esterno?
- Se un cliente, fornitore o partner commerciale fosse a conoscenza di questo interesse esterno, potrebbe obiettare di non essere stato trattato in modo equo?
- Qualcuno potrebbe pensare che io stia offrendo un trattamento di favore se fosse a conoscenza della mia stretta relazione con la persona interessata?



REGISTRIAMO I DATI AZIENDALI IN MODO ACCURATO



RESPONSABILE: mi assumo la responsabilità sia dei risultati positivi sia di quelli negativi.



INTEGRITÀ: favoriamo la trasparenza.



CHE COSA SIGNIFICA

Prendere buone decisioni commerciali, promuovere la fiducia dei nostri azionisti e adempiere i nostri obblighi legali in quanto società quotata: tutto ciò ci impone di registrare in modo completo e accurato le nostre transazioni e le informazioni aziendali.



COME FACCIAMO CIÒ CHE È GIUSTO

- Rispetta tutte le norme contabili e fiscali
- Registra le informazioni in modo che rispecchino in modo completo e accurato ogni transazione o evento
- Conferma che i nostri libri e registri rappresentino tutte le nostre attività e passività
- Accertati che tutti gli impegni nei confronti dei clienti siano integralmente registrati nei contratti e che non esistano accordi collaterali
- Documenta accuratamente la natura e la tempistica delle transazioni
- Sincerati che le transazioni e i contratti siano adeguatamente autorizzati
- Segui le procedure di dichiarazione di Autodesk per i report finanziari
- Segui le politiche aziendali relative al mantenimento, alla conservazione e alla distruzione dei dati
- Non distruggere né eliminare mai informazioni che potrebbero essere necessarie per un'indagine, un audit o un procedimento legale



DEVI SAPERE CHE...

I dati aziendali comprendono:

- Note di spesa
- Ricevute commerciali
- Fatture
- Registri cronologici
- Report finanziari
- Voci contabili
- Documenti relativi al personale
- Business plan
- Contratti
- Portfolio clienti
- Informazioni di marketing

In funzione del loro contenuto, anche le e-mail possono essere considerate registri aziendali. Se non riesci ad identificare con esattezza la natura aziendale di un documento, rivolgiti all'Ufficio Legale.



D: Il nostro team non ha utilizzato tutto il budget disponibile in un trimestre. È accettabile chiedere ad un fornitore di emettere una pre-fattura in modo da poter rilevare la spesa in questo trimestre quando i fondi sono disponibili?

R: No. Questo costituirebbe una dichiarazione erronea della tempistica effettiva della transazione e genererebbe una registrazione imprecisa. Le spese devono essere rilevate nel trimestre in cui i beni o i servizi vengono forniti.

D: Lavoro nelle vendite e non ho ancora raggiunto il mio obiettivo questo trimestre. Posso chiedere ad un cliente di ordinare un prodotto oggi e restituirlo dopo la fine del trimestre?

R: Non solo ciò genererebbe una registrazione imprecisa, ma costituirebbe anche un accordo collaterale e darebbe al cliente l'impressione che Autodesk non segua prassi commerciali oneste.



PER SAPERNE DI PIÙ

- [Norme finanziarie di Autodesk](#)
- [Presentare segnalazioni in materia di contabilità o audit](#)
- [Norme sulla gestione dei documenti e delle informazioni e Prospetto per la conservazione](#)



NESSUNA INFORMAZIONE PRIVILEGIATA PER LE NOSTRE NEGOZIAZIONI

CHE COSA SIGNIFICA

Durante il tuo lavoro, potresti avere accesso ad informazioni rilevanti non di pubblico dominio relative ad Autodesk, ad un cliente o a terzi. Queste sono considerate "informazioni privilegiate". La negoziazione di titoli di Autodesk o di un'altra società sulla base di informazioni privilegiate costituisce insider trading. L'insider trading è illegale e viola le norme aziendali.

COME FACCIAMO CIÒ CHE È GIUSTO

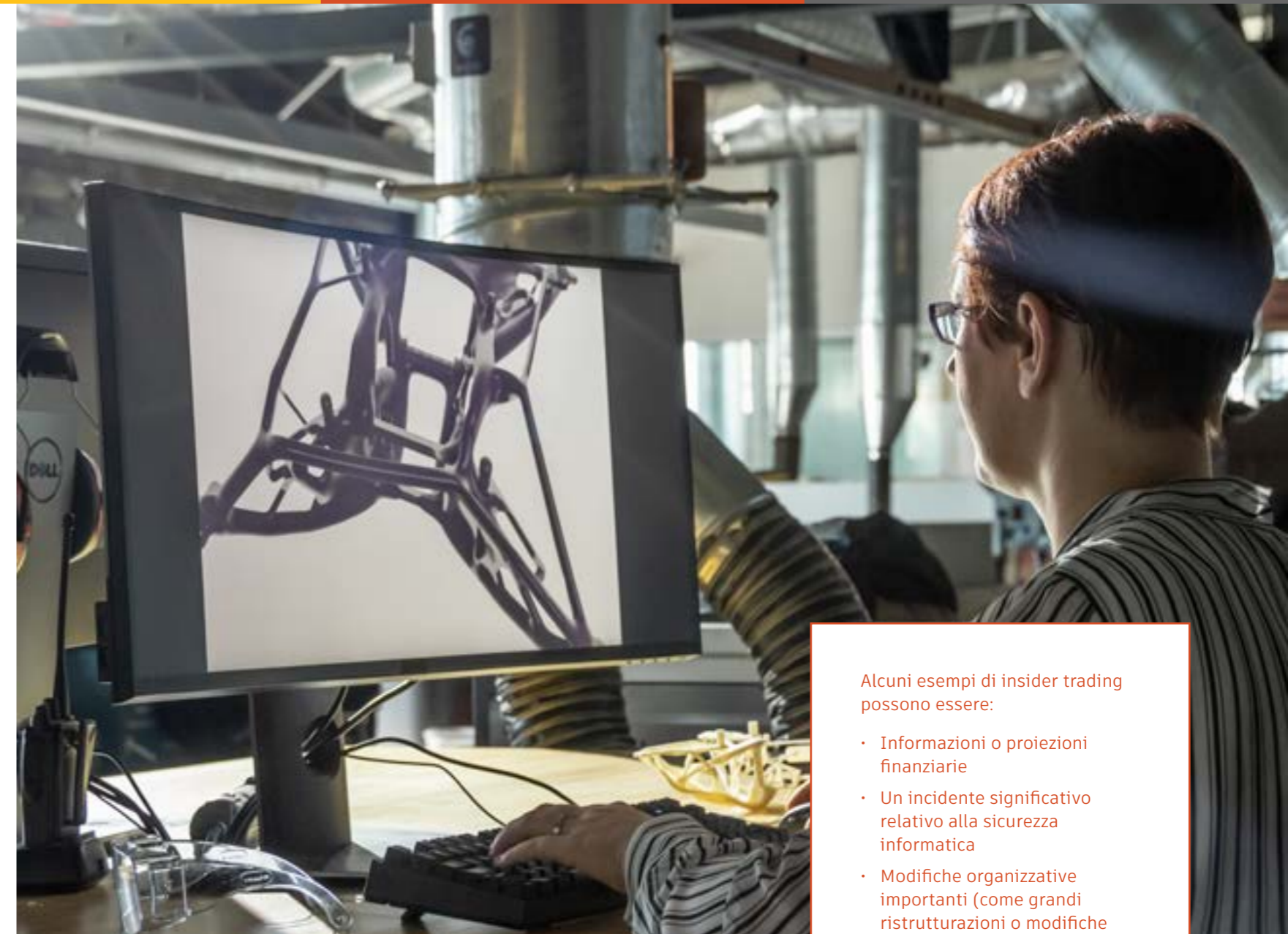
- Non acquistare, vendere o trasferire a titolo gratuito titoli se sei a conoscenza di informazioni privilegiate
- Non consigliare ad altri di acquistare, vendere o cedere i titoli di una società se sei a conoscenza di informazioni privilegiate (anche se non condividi tali informazioni)
- Non condividere con nessuno informazioni non di dominio pubblico o riservate acquisite attraverso il tuo lavoro presso Autodesk in assenza di un'adeguata autorizzazione
- Non acquistare, vendere o trasferire a titolo gratuito titoli Autodesk quando la finestra di scambio è chiusa, se sei soggetto alle finestre di scambio stabilite nelle nostre Norme sull'insider trading
- Consulta l'Ufficio Legale prima di negoziare titoli pubblici se hai dubbi riguardo all'eventualità di essere in possesso di informazioni privilegiate

DEVI SAPERE CHE...

Un'informazione è "rilevante" se un investitore potrebbe ragionevolmente considerarla importante per decidere se acquistare o vendere i titoli di una società. Un'informazione è considerata "non pubblica" se non è stata ampiamente comunicata al pubblico di investitori.

PER SAPERNE DI PIÙ

- [Norme sull'insider trading](#)
- [Norme globali in materia di riservatezza di Autodesk](#)
- Per ulteriori domande, puoi contattare insider.trading.compliance@autodesk.com



Alcuni esempi di insider trading possono essere:

- Informazioni o proiezioni finanziarie
- Un incidente significativo relativo alla sicurezza informatica
- Modifiche organizzative importanti (come grandi ristrutturazioni o modifiche nel nostro CdA o senior management)
- Potenziali acquisizioni
- Inchieste e indagini di autorità pubbliche

D: Ho accennato ad un amico di essere entusiasta per la nostra prossima acquisizione. Penso che abbia acquistato titoli Autodesk sulla base della nostra conversazione. Posso avere dei problemi?

R: Sì. Hai violato le nostre norme aziendali rivelando in modo inopportuno informazioni riservate di Autodesk. Se l'acquisizione è considerata un'informazione privilegiata, oltre al provvedimento disciplinare di Autodesk, puoi essere ritenuto penalmente responsabile ai sensi delle leggi sull'insider trading per averne parlato con il tuo amico (soffiata), anche se non hai negoziato in titoli in prima persona.



RISPETTIAMO LE NORME SUL CONTROLLO DEL COMMERCIO GLOBALE



CHE COSA SIGNIFICA

Autodesk rispetta tutte le leggi in materia di controllo delle esportazioni, sanzioni economiche e dogana che disciplinano i trasferimenti transfrontalieri di beni, software e tecnologia o che regolano altrimenti le attività interne.

Queste leggi influiscono sul nostro modo di operare sotto molti aspetti, tra cui la vendita, la spedizione, la collaborazione, l'acquisto, l'assunzione, la decisione di chi può visitare i nostri uffici e di chi può lavorare con tecnologie specifiche o su progetti specifici dei clienti.



COME FACCIAMO CIÒ CHE È GIUSTO

- Devi conoscere e seguire le leggi e i regolamenti sul controllo del commercio che interessano il tuo ruolo
- Devi comprendere che i controlli del commercio possono variare a seconda del Paese e che a volte si applicano le norme di più Paesi
- Segui i processi di conformità commerciale dell'azienda, inclusi quelli per la classificazione di prodotti e tecnologie, lo screening di partner di canale, clienti e fornitori e la gestione dei dati dei conti e dell'accesso ai prodotti
- Devi conoscere i Paesi e le regioni che sono soggetti a restrizioni; non intraprendere alcuna transazione che coinvolga tali luoghi, neanche con persone fisiche che vi risiedono o persone giuridiche in essi costituite o che vi svolgono attività commerciali
- Non lavorare da Paesi o regioni soggetti a restrizioni durante i viaggi personali e non portare risorse Autodesk (ad esempio laptop, dispositivi mobili, software, tecnologie/dati) in tali Paesi o regioni
- Non intraprendere attività di vendita, esportazione, approvvigionamento o di altra natura con gruppi o persone fisiche o giuridiche soggetti a divieto
- Non collaborare a boicottaggi o pratiche limitative della concorrenza non autorizzati dal governo degli Stati Uniti
- Segnala immediatamente qualsiasi richiesta di boicottaggio all'Ufficio Legale o al team per la conformità delle esportazioni
- Prima di intraprendere una delle azioni seguenti consulta l'Ufficio Legale o il team per la conformità delle esportazioni:
 - Rispondere ad una richiesta di boicottaggio
 - Esportare o importare articoli, software o tecnologie nuovi o sconosciuti, anche trasportandoli a mano oltre i confini nazionali
 - Spedizione di attrezzature di produzione o prototipi in altri Paesi, anche se ad un altro ufficio Autodesk
 - Rilasciare un nuovo prodotto o servizio, o espandersi in Paesi o territori nuovi
 - Sviluppare o modificare sistemi che gestiscono i dati degli account o controllano l'accesso ai prodotti
 - Prendere qualunque iniziativa per abilitare una transazione con un cliente o utente soggetto a blocco delle esportazioni
 - Condividere con altri codice sorgente o tecnologia soggetti a controllo delle esportazioni
 - Concordare di limitare i dipendenti che forniscono servizi a terzi o che accedono ai loro dati sulla base della loro nazionalità
 - Assumere nuovo personale o eseguire l'onboarding di lavoratori interinali prima del completamento dello screening delle esportazioni



DEVI SAPERE CHE...

Non tutte le esportazioni sono evidenti come la spedizione di un laptop sostitutivo o il download di software oltre i confini nazionali. Ad esempio, quando uno specialista dell'assistenza tecnica con sede negli Stati Uniti invia un file di progettazione di un cliente sottoposto a controllo delle esportazioni ad un collega a Singapore, si tratta di un'esportazione. Si parla di esportazione anche se lo specialista del supporto tecnico mostra il file ad un collega a Singapore durante una videochiamata o ne discute durante una chiamata vocale.



DEVI ANCHE SAPERE CHE...

Le richieste di boicottaggio possono presentarsi in diverse forme, quali:

- Una clausola contrattuale che obbliga Autodesk a partecipare ad un boicottaggio
- Un divieto ad avere rapporti commerciali con determinati Paesi, persone o organizzazioni
- Una richiesta di fornire informazioni sui rapporti commerciali intrattenuti da Autodesk con un Paese o un'organizzazione specifici



PER SAPERNE DI PIÙ

- [Sito dedicato al Rispetto della conformità commerciale globale](#)
- Per ulteriori domande, puoi contattare export@autodesk.com





UTILIZZIAMO LE RISORSE DI AUTODESK IN MODO APPROPRIATO

CHE COSA SIGNIFICA

Tutto ciò che appartiene alla nostra azienda, i nostri fondi, i nostri registri aziendali, le idee che sviluppiamo, gli strumenti che forniamo per aiutarti a svolgere il tuo lavoro come computer, accesso ad internet, telefoni cellulari, software e sistemi, sono tutte risorse di Autodesk. Utilizziamo queste risorse per scopi commerciali legittimi e le proteggiamo da perdita, furto, frode e uso improprio.

COME FACCIAMO CIÒ CHE È GIUSTO

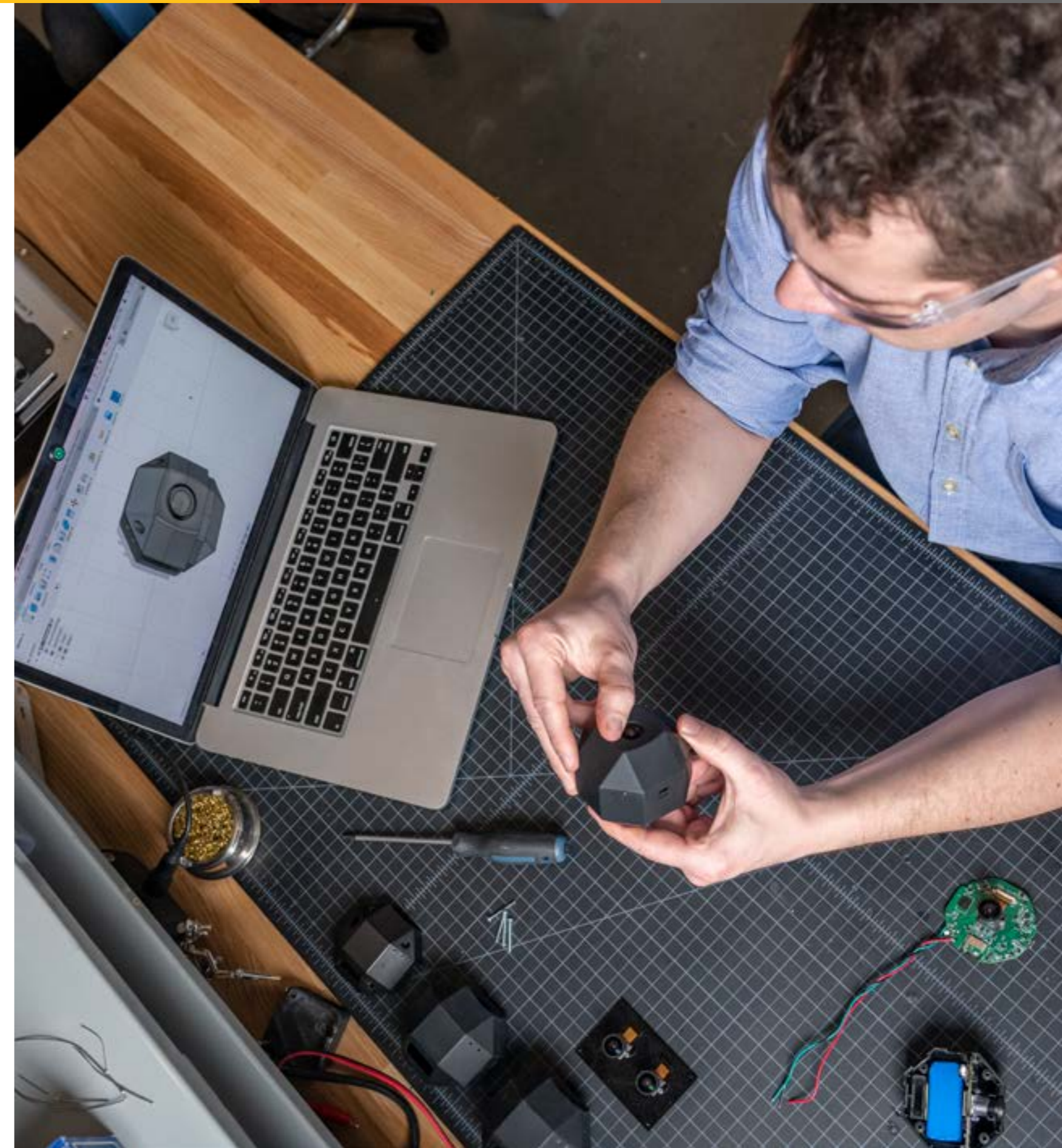
- Riduci al minimo l'uso personale degli strumenti aziendali; l'uso personale deve essere secondario, non deve interferire con il lavoro e non deve avere finalità illegali
- Non utilizzare le risorse di Autodesk per occupazioni esterne o per attività di volontariato, a meno che tu non abbia ricevuto l'approvazione attraverso il processo di revisione dei conflitti di interesse
- Proteggi le risorse che ti sono state fornite, come computer, telefoni o tessere per l'accesso agli edifici, dall'uso improprio o dall'accesso non autorizzato
- Assicurati che le comunicazioni tramite la posta elettronica o altri sistemi di comunicazione di Autodesk siano appropriate per gli scopi aziendali
- Segui le regole di buon senso, la legge e tutte le norme aziendali nell'invio o nell'inoltro delle comunicazioni
- Non conservare o trasmettere informazioni riservate o proprietarie di Autodesk attraverso servizi non approvati da Autodesk, perché tali servizi potrebbero costituire un rischio per la sicurezza
- In caso di cessazione del rapporto di lavoro con Autodesk, restituisci tutte le risorse di Autodesk in condizioni di funzionamento normale

DEVI SAPERE CHE...

Autodesk può accedere, monitorare o ispezionare i locali e le risorse di proprietà aziendale (quali utilizzo della rete, computer, e-mail, messaggistica e telefoni) in qualsiasi momento, senza preavviso né consenso, entro i termini consentiti dalla legge. Inoltre, qualsiasi documento aziendale di Autodesk, sia che risieda su un dispositivo di proprietà dell'azienda o personale, è una risorsa di Autodesk. Autodesk si riserva il diritto di conservare e rivedere qualsiasi documento aziendale di Autodesk, indipendentemente dalla sua ubicazione, e può richiedere l'accesso ai tuoi dispositivi personali in conformità alle leggi locali.

PER SAPERNE DI PIÙ

- [Norme globali in materia di riservatezza di Autodesk](#)
- [Norme sull'utilizzo accettabile](#)
- [Norme sulla sicurezza delle informazioni](#)





PROTEGGIAMO LA PROPRIETÀ INTELLETTUALE E LE INFORMAZIONI RISERVATE



CHE COSA SIGNIFICA

L'innovazione è la chiave del successo di Autodesk. Dedichiamo una grande quantità di tempo e risorse allo sviluppo di prodotti e servizi in grado di offrire valore ai nostri clienti e consentire loro di creare un mondo migliore. Per salvaguardare questi investimenti, proteggiamo in modo energico la nostra proprietà intellettuale (IP) e rispettiamo sempre i diritti di proprietà intellettuale degli altri.

È tua responsabilità proteggere e utilizzare in modo appropriato tutti i tipi di proprietà intellettuale, compresi brevetti, segreti commerciali, diritti d'autore, marchi e altre informazioni riservate o proprietarie, siano essi di proprietà di Autodesk, di un cliente, di un partner commerciale o di altri.



INNOVATIVO:

La mia curiosità e la mia creatività non hanno limiti.

Cerco audacemente nuovi modi per risolvere problemi complessi.



COME FACCIAMO CIÒ CHE È GIUSTO

- Utilizza la proprietà intellettuale di Autodesk solo per i nostri scopi commerciali e solo nei modi consentiti
- Utilizza la proprietà intellettuale di terzi solo se consentito da un accordo approvato, ad esempio un contratto di licenza
- Salvaguarda le informazioni riservate; traccia, contrassegna e conserva correttamente le informazioni e condividile internamente solo con coloro che hanno la necessità di conoscerle
- Divulga le informazioni riservate al di fuori di Autodesk solo previa approvazione e nell'ambito di un accordo di non divulgazione
- Non prendere, utilizzare o rivelare informazioni riservate di un ex datore di lavoro in assenza di una sua preventiva autorizzazione scritta
- Quando termini il tuo rapporto di lavoro con Autodesk, non devi prendere, divulgare o utilizzare la proprietà intellettuale o le informazioni riservate di Autodesk, né quelle affidateci da altri



DEVI SAPERE CHE...

L'uso di uno dei seguenti materiali senza una licenza o un'autorizzazione adeguata nel tuo lavoro presso Autodesk, anche nei nostri prodotti, presentazioni o materiali promozionali, può costituire una violazione della legge e minare la fiducia di cui godiamo presso i nostri clienti e partner commerciali:

- Contenuti estratti da internet, come musica, immagini e videoclip
- Software e codice sorgente
- Modelli e immagini di clienti

Prima di utilizzare uno di questi articoli, accertati di disporre di un contratto di licenza approvato che ne consenta l'uso particolare.



Visita la [Autodesk DAM](#) (piattaforma per la gestione delle risorse digitali) per accedere ad una vasta gamma di materiali preventivamente approvati da utilizzare nelle presentazioni e in altri documenti.

D: Posso condividere sui social media ciò a cui sto lavorando in Autodesk?

R: No, non senza previa approvazione. Il lavoro svolto presso Autodesk è proprietario e potresti involontariamente condividere informazioni riservate o informazioni su un prodotto o sulle sue caratteristiche prima che l'azienda sia pronta a comunicare ufficialmente tali informazioni al pubblico.

D: Ho visto un'immagine di un cliente in una presentazione interna. Posso utilizzarla nella mia presentazione ad una conferenza di settore?

R: No, non senza previa approvazione. L'utilizzo dell'immagine di un cliente (o di un'altra immagine non di proprietà di Autodesk) potrebbe costituire una violazione di un marchio o un diritto d'autore o rivelare in modo improprio informazioni riservate, anche se precedentemente utilizzata in modo corretto e con autorizzazione. È possibile che la nostra autorizzazione all'utilizzo dell'immagine si riferisca solo a tale specifica presentazione o all'uso per un pubblico specifico.



PER SAPERNE DI PIÙ

- [Norme globali in materia di riservatezza di Autodesk](#)
- [Linee guida sui marchi](#)
- [Norme sulle pubblicazioni dei dipendenti](#)
- [Norme sul codice sorgente](#)
- [Norme sui social media](#)
- [Strumenti legali per il marketing](#)



RISPETTIAMO LA PRIVACY E I DATI PERSONALI

CHE COSA SIGNIFICA

Proteggiamo i dati personali dei dipendenti, dei clienti e di terzi e li utilizziamo in modo responsabile ed etico. Integriamo un sistema di privacy by design nei nostri prodotti, servizi, approcci culturali e processi per tenere il passo con l'evoluzione delle normative, della strategia aziendale e delle aspettative dei clienti.

Ciò contribuisce a creare un ambiente di fiducia e integrità in azienda e a garantire la conformità da parte di Autodesk nei confronti delle normative applicabili relative alla privacy e alla protezione dei dati a livello globale.

COME FACCIAMO CIÒ CHE È GIUSTO

- Sii trasparente nelle azioni e negli intenti relativi ai dati personali
- Offri alle persone soluzioni chiare e utili
- Pratica una raccolta, un uso e una conservazione mirati dei dati
- Condividi i dati con terze parti esclusivamente in base a modalità specifiche e approvate

DEVI SAPERE CHE...

Il team [Protezione, Utilizzo ed Etica dei Dati dell'Ufficio Legale](#) e il team [Privacy e governance dei dati](#) sostengono il Programma globale sulla privacy di Autodesk. Il programma definisce una strategia continuativa per tenere il passo con le modifiche normative, gestisce gli impatti a livello di Autodesk, allinea le strategie relative ai dati/attività commerciali e misura la conformità in tutta l'azienda.

PER SAPERNE DI PIÙ

- [Norme globali sulla protezione dei dati dei lavoratori](#)
- [Autodesk Trust Center](#)
- [Informativa sulla privacy globale di Autodesk](#)
- Per ulteriori chiarimenti, puoi contattare il canale Slack [#privacy-help](#) oppure privacy.help@autodesk.com
- [Informativa sulla privacy](#)



D: Vorrei acquisire un nuovo fornitore terzo. Quali sono i passaggi da seguire?

R: Per eseguire l'onboarding di un nuovo fornitore o di un partner commerciale terzo, è necessario inviare una richiesta di incarico su Supplier Central. Se il fornitore elaborerà dati personali ricevuti da Autodesk, dovrà rispettare i termini contrattuali pertinenti, come il DUPA, passare attraverso una valutazione del rischio di sicurezza e implementare un metodo per soddisfare eventuali richieste dell'interessato. Questi sono requisiti inderogabili definiti da Autodesk in materia di privacy.

Per maggiori informazioni, consulta le [Linee Guida per la Gestione di Terze Parti](#).



LE SCELTE GIUSTE

PER I NOSTRI COLLEGGHI

PER I NOSTRI CLIENTI

PER LA NOSTRA AZIENDA

PER LE NOSTRE COMUNITÀ

PER LE NOSTRE COMUNITÀ



CI IMPEGNIAMO A FAVORE DELLA SOSTENIBILITÀ AMBIENTALE

CHE COSA SIGNIFICA

Ci adoperiamo per migliorare le nostre attività commerciali sostenibili e per dotare i nostri clienti e partner delle tecnologie e delle conoscenze che consentano loro di prendere decisioni volte ad ottenere risultati sostenibili in tutto ciò che progettano e realizzano.



INNOVATIVO: cerco audacemente nuovi modi per risolvere problemi complessi.



FLESSIBILE: accetto l'insicurezza e so adattarmi rapidamente alle circostanze più mutevoli.



INCISIVO: affronto le sfide critiche con la dovuta urgenza.

COME FACCIAMO CIÒ CHE È GIUSTO

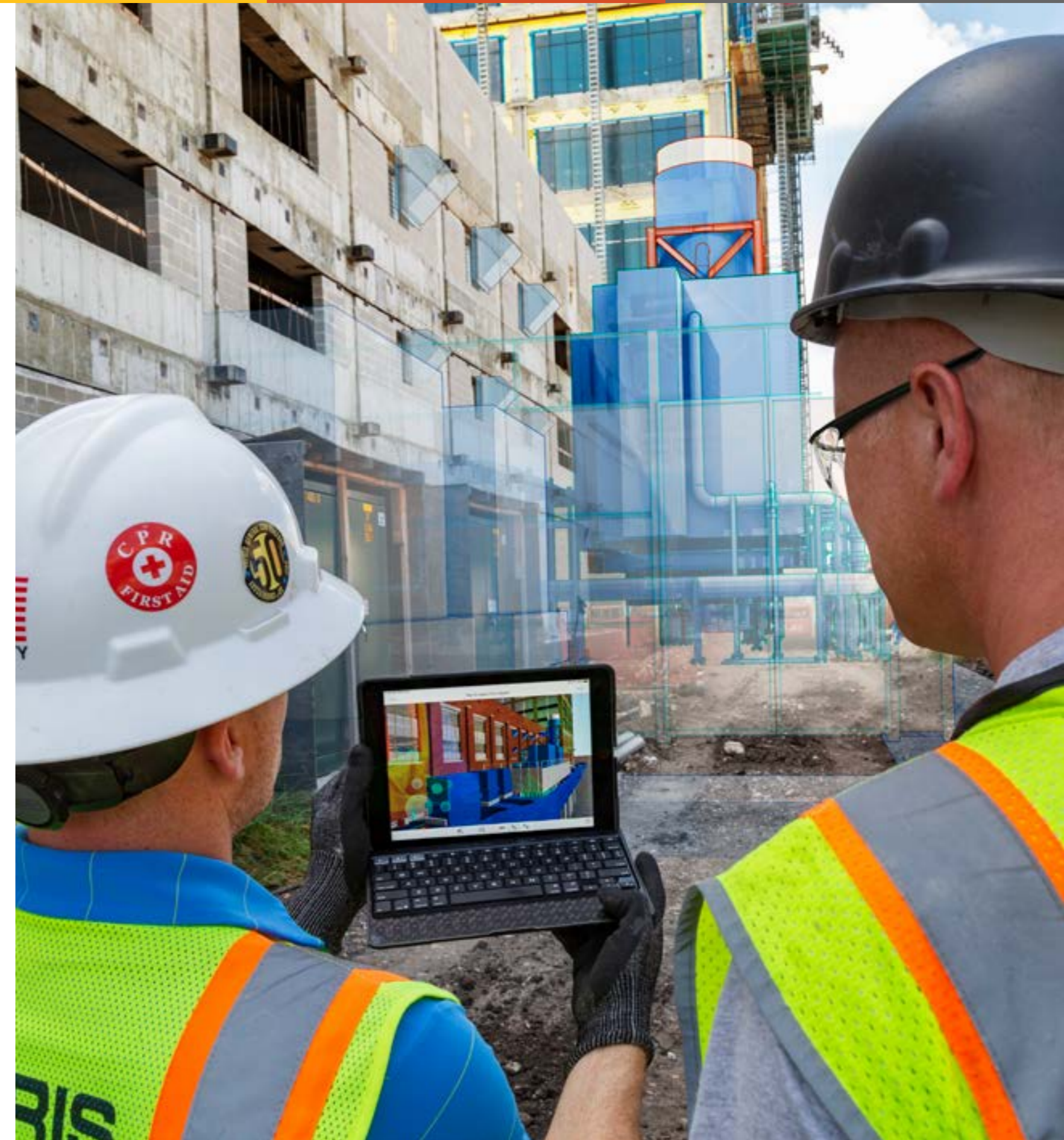
- Rispetta o supera i requisiti delle leggi e dei regolamenti ambientali
- Stabilisci obiettivi aziendali sostenibili per ridurre il nostro impatto ambientale e coinvolgere clienti e partner nel loro percorso di sostenibilità
- Considera l'impatto ambientale come fattore nelle decisioni aziendali
- Integra funzionalità sostenibili native, come l'analisi energetica e le funzionalità di modellazione ambientale, nei nostri prodotti software
- Incoraggia i partner commerciali ad essere più sostenibili, fissando obiettivi di riduzione delle emissioni di gas serra

DEVI SAPERE CHE...

Autodesk Knowledge Network, un archivio di oltre un milione di contributi di Autodesk, della nostra comunità e dei nostri partner, condivide più di 250 video e articoli relativi alla progettazione sostenibile.

PER SAPERNE DI PIÙ

- [Sostenibilità su Autodesk.com](#)
- [Rapporto sull'impatto](#)
- [Politica ambientale](#)
- [Impatto sul tuo lavoro](#)





PROMUOVIAMO PRATICHE DI LAVORO EQUE, LO SVILUPPO DELLA FORZA LAVORO E I DIRITTI UMANI



INCISIVO: affronto le sfide critiche con la dovuta urgenza.



INCLUSIVO: esploro attivamente prospettive diverse per ottenere risultati più efficaci.



CHE COSA SIGNIFICA

Autodesk promuove e tutela le pratiche di lavoro eque, lo sviluppo della forza lavoro e i diritti umani ovunque essa operi e si impegna ad essere leader nelle pratiche di lavoro etiche che sostengono la dignità e ricompensano il duro lavoro.



COME FACCIAMO CIÒ CHE È GIUSTO

- Sostieni e conferma la Carta internazionale dei diritti dell'uomo
- Sostieni i diritti descritti nella Dichiarazione sui principi e i diritti fondamentali nel lavoro dell'ILO
- Esigi che i nostri partner aziendali supportino i diritti umani riconosciuti a livello internazionale, rispettino tutte le leggi in materia di salute e sicurezza sul posto di lavoro, remunerazione e benefici, l'eliminazione del traffico di esseri umani e della schiavitù e un ambiente di lavoro libero da molestie e discriminazione
- Incoraggia i clienti a promuovere i diritti umani, anche attraverso l'uso dei nostri prodotti



PER SAPERNE DI PIÙ

- [Norme sui diritti umani e sui minerali provenienti da zone di conflitto](#)
- [Codice di condotta aziendale dei partner](#)
- [Dichiarazione delle norme di Autodesk sulla lotta alla schiavitù e al traffico di esseri umani](#)



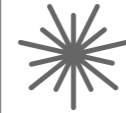
SOSTENIAMO LA COMUNITÀ



CHE COSA SIGNIFICA

Rendere il mondo migliore è più di una semplice visione: è ciò che facciamo ogni giorno.

Crediamo che la filantropia debba implicare l'assunzione intelligente di rischi e il supporto di soluzioni innovative per le sfide più pressanti a livello mondiale: soluzioni che porteranno i nostri settori ad un futuro più equo, sostenibile e resiliente.



INCISIVO: affronto le sfide critiche con la dovuta urgenza.



SOSTENIAMO L'AUTENTICITÀ DELLE PERSONE: Autodesk accoglie la diversità e apprezza le persone non solo per ciò che fanno, ma per quello che sono.



INTELLIGENTE: definisco le mie priorità ed eseguo azioni mirate per completare le attività più importanti.



COME FACCIAMO CIÒ CHE È GIUSTO

- Destiniamo una percentuale del nostro margine operativo annuale al sostegno della Autodesk Foundation, che finanzia diverse organizzazioni non profit e startup.
- Doniamo software ad organizzazioni non profit e startup che utilizzano la progettazione per il bene ambientale o sociale attraverso il programma Technology Impact di Autodesk
- Equipariamo le donazioni benefiche dei dipendenti e offriamo tempo di volontariato retribuito in modo che i dipendenti possano sostenere le cause e le organizzazioni a cui tengono maggiormente
- Non offriamo donazioni aziendali o equiparate ad organizzazioni religiose, organizzazioni di carattere discriminatorio, lobby o gruppi di sostegno, funzionari pubblici o in qualsiasi altro modo ad attività che possono violare altre sezioni del presente Codice



PER SAPERNE DI PIÙ

- [Autodesk Foundation](#)
- [Donazioni e raccolte fondi](#)
- [Volontariato e consulenza pro bono](#)





EMENDAMENTI E DEROGHE

Eseguiamo regolari revisioni e aggiornamenti delle nostre norme e prassi, compreso il presente Codice di condotta aziendale. Pubblicheremo qualsiasi rettifica su [Autodesk One](#).

Per dirigenti e amministratori, le deroghe alla conformità con il presente Codice di condotta aziendale richiedono l'approvazione scritta del CdA e comportano la divulgazione pubblica. Per gli altri dipendenti, le deroghe alla conformità con il presente Codice richiedono un esame e l'approvazione scritta da parte del responsabile dell'Ufficio Legale di Autodesk o suo delegato.

Per ulteriori informazioni su tutte le norme di Autodesk consulta [Autodesk One](#).

